

6^ο ΔΙΕΘΝΕΣ ΕΠΙΣΤΗΜΟΝΙΚΟ ΣΥΝΕΔΡΙΟ



I . A . K . E .

ΙΝΣΤΙΤΟΥΤΟ ΑΝΘΡΩΠΙΣΤΙΚΩΝ ΚΑΙ ΚΟΙΝΩΝΙΚΩΝ ΕΠΙΣΤΗΜΩΝ
INSTITUTE OF HUMANITIES AND SOCIAL SCIENCES

Επικοινωνία, πληροφόρηση
ενημέρωση και εκπαίδευση
στην ύστερη νεωτερικότητα

ΠΡΑΚΤΙΚΑ ΣΥΝΕΔΡΙΟΥ ΤΟΜΟΣ Α'

Επιμέλεια έκδοσης: Σπύρος Χ. Πανταζής • Ελένη Π. Μαράκη
• Γεώργιος Ε. Στριλιγκάς • Εμμανουήλ Δ. Μπελαδάκης
• Ιωάννης Α. Τζωρτζάκης • Χριστόφορος Ε. Αρβανίτης
• Ευγενία Ε. Ψαλτάκη • Χρήστος Σ. Ντρουμπογιάννης

10-12 ΙΟΥΛΙΟΥ 2020

ΠΟΛΙΤΙΣΤΙΚΟ &
ΣΥΝΕΔΡΙΑΚΟ ΚΕΝΤΡΟ

ΗΡΑΚΛΕΙΟ ΚΡΗΤΗΣ





6ο Διεθνές Επιστημονικό Συνέδριο

**Επικοινωνία, πληροφόρηση,
ενημέρωση και εκπαίδευση στην
ύστερη νεωτερικότητα**

**ΠΡΑΚΤΙΚΑ ΣΥΝΕΔΡΙΟΥ
ΤΟΜΟΣ Α΄**

Επιμέλεια έκδοσης:

Σπύρος Χ. Πανταζής

Ελένη Π. Μαράκη

Γεώργιος Ε. Στριλιγκάς

Εμμανουήλ. Μπελαδάκης

Ιωάννης Α. Τζωρτζάκης

Χριστόφορος Ε. Αρβανίτης

Ευγενία Ε. Ψαλτάκη

Χρήστος Σ. Ντρουμπογιάννης

ΗΡΑΚΛΕΙΟ 2020

I.A.K.E.

**ΙΝΣΤΙΤΟΥΤΟ ΑΝΘΡΩΠΙΣΤΙΚΩΝ ΚΑΙ ΚΟΙΝΩΝΙΚΩΝ ΕΠΙΣΤΗΜΩΝ
INSTITUTE OF HUMANITIES AND SOCIAL SCIENCES**

Έβανς 83-85 Γρ. Α11 Τ.Κ. 71 201 Ηράκλειο Κρήτης Τηλ./Fax. 2815 200045

Website: iake.weebly.com www.iake.gr



ΙΑΚΕ «Ινστιτούτο Ανθρωπιστικών και Κοινωνικών Επιστημών»



iakekriti@gmail.com

Συνδιοργάνωση Περιφέρεια Κρήτης

Οι αναφορές (citations) σε άλλες επιστημονικές-ερευνητικές εργασίες γίνονται με βιβλιογραφική παραπομπή στους συγγραφείς, τον τίτλο και την παρούσα δημοσίευση.

Επιτρέπεται η έντυπη ή ηλεκτρονική αναπαραγωγή της συγκεκριμένης επιστημονικής εργασίας μόνο για εκπαιδευτική ή ερευνητική χρήση και με την προϋπόθεση ότι τα τυχόν αντίγραφα περιλαμβάνουν την αρχική σελίδα και την παρούσα σημείωση πνευματικών δικαιωμάτων. Απαγορεύεται αυστηρά η αναδημοσίευση, μέρους ή όλου των πρακτικών για οικονομικό όφελος, χωρίς την έγγραφη άδεια του εκδότη. Νόμος 2121/1993 και κανόνες Διεθνούς Δικαίου που ισχύουν στην Ελλάδα.

Επιμέλεια έκδοσης:

Σπύρος Χ. Πανταζής, Ελένη Π. Μαράκη
Γεώργιος Ε. Στριλιγκάς, Εμμανουήλ Δ. Μπελαδάκης,
Ιωάννης Α. Τζωρτζάκης, Χριστόφορος Ε. Αρβανίτης,
Ευγενία Ε. Ψαλτάκη, Χρήστος Σ. Ντρουμπογιάννης

Τυποτεχνική επιμέλεια:

Ιωάννης Α. Τζωρτζάκης

Εκδόσεις Ινστιτούτο Ανθρωπιστικών και Κοινωνικών Επιστημών
Copyright © 2021

Σχεδιασμός εξωφύλλου & εκτύπωση:

Γραφικές Τέχνες ΕΜΜ. ΠΑΤΕΡΑΚΗΣ & ΣΙΑ Ε.Ε
Κομνηνών 68 Πόρος, Ηράκλειο Κρήτης
Τ.: 2810 227933, Ε.: printpat@otenet.gr

ISBN: 978-618-5506-02-5 (Α ΤΟΜΟΣ)

ISBN:978-618-5506-01-8 (SET)



Διοικητικό Συμβούλιο του Ινστιτούτου

Πρόεδρος:

Μαράκη Ελένη του Παντελή

Αντιπρόεδρος:

Μπελαδάκης Εμμανουήλ του Δημητρίου

Γενικός Γραμματέας:

Στριλιγκάς Γεώργιος του Εμμανουήλ

Ταμίας:

Ντρουμπογιάννης Χρήστος του Σταύρου

Γραμματέας Εκδόσεων, Βιβλιοθήκης και Έντυπου Υλικού:

Αρβανίτης Χριστόφορος του Ελευθερίου

Γραμματέας Οργανωτικού, Ηλεκτρονικής Δικτύωσης και
Επικοινωνίας:

Τζωρτζάκης Ιωάννης του Αντωνίου

Γραμματέας Καινοτόμων Προγραμμάτων,
Διεθνών Συμπράξεων και Ανταλλαγών:

Ψαλλάκη Ευγενία του Ευαγγέλου

Ελεγκτική Επιτροπή του Ινστιτούτου

Πρόεδρος:

Γιαμαλάκης Γρηγόρης του Εμμανουήλ

Αντιπρόεδρος:

Βαρδιάμπαση Τερψιχόρη του Χαραλάμπους

Γραμματέας:

Σκουλά Ειρήνη του Νικολάου

ΠΕΡΙΕΧΟΜΕΝΑ Α ΤΟΜΟΥ

Θεματικές Ενότητες του Συνεδρίου	15
Επιστημονική Επιτροπή του Συνεδρίου.....	16
Οργανωτική Επιτροπή του Συνεδρίου	18
Γραμματεία του Συνεδρίου - Ομάδες Εργασίας	19
Τμήμα Ξένων Γλωσσών και Μεταφράσεων	20
ΜΥΝΗΜΑΤΑ - ΧΑΙΡΕΤΙΣΜΟΙ.....	22
Χαιρετισμός Οικουμενικού Πατριάρχου.....	23
Χαιρετισμός Περιφερειάρχη Κρήτης	25
Καλωσόρισμα της Προέδρου της Οργανωτικής Επιτροπής και του Προέδρου της Επιστημονικής Επιτροπής	25
ΠΡΟΣΚΕΚΛΗΜΕΝΟΙ ΟΜΙΛΗΤΕΣ	27
ΕΡΕΥΝΑ, ΚΑΙΝΟΤΟΜΙΑ ΚΑΙ ΕΚΠΑΙΔΕΥΣΗ.....	28
Κυριαζής Αθανάσιος.....	28
ΕΠΙΣΦΑΛΗΣ ΕΡΓΑΣΙΑ ΚΑΙ ΝΕΑ ΓΕΝΙΑ: ΘΕΩΡΗΤΙΚΕΣ ΠΡΟΚΕΙΜΕΝΕΣ, ΔΙΕΘΝΕΙΣ ΔΙΑΣΤΑΣΕΙΣ ΚΑΙ ΕΡΕΥΝΗΤΙΚΕΣ ΕΠΙΣΗΜΑΝΣΕΙΣ ΓΙΑ ΤΗΝ ΚΑΤΑΣΤΑΣΗ ΤΩΝ ΠΡΑΓΜΑΤΩΝ ΣΤΗΝ ΕΛΛΑΔΑ ΣΗΜΕΡΑ.	28
Παπαδάκης Νίκος.....	28
Δρακάκη Μαρία.....	28
Σαριδάκη Σοφία.....	28
Βασίλης Δαφέρμος.....	28
ΕΡΕΥΝΑ, ΚΑΙΝΟΤΟΜΙΑ ΚΑΙ ΑΝΑΠΤΥΞΗ.....	53
Αναστασιάδης Σπύρος Χ.,.....	53
ΑΝΑΠΤΥΞΙΑΚΗ ΣΤΡΑΤΗΓΙΚΗ ΓΙΑ ΤΗΝ ΑΝΩΤΑΤΗ ΕΚΠΑΙΔΕΥΣΗ ΚΑΙ Η ΠΡΟΚΛΗΣΗ ΤΗΣ ΕΞ ΑΠΟΣΤΑΣΕΩΣ ΕΚΠΑΙΔΕΥΣΗΣ	53
Ζώρας Οδυσσέας,	53
Η ΕΚΠΑΙΔΕΥΣΗ ΩΣ ΔΙΑΔΙΚΑΣΙΑ ΚΟΙΝΩΝΙΚΗΣ ΕΝΣΩΜΑΤΩΣΗΣ ΣΤΗΝ ΥΣΤΕΡΗ ΝΕΩΤΕΡΙΚΟΤΗΤΑ	54
Κοτρόγιαννος Δημήτριος	54
Η ΧΡΗΣΗ ΚΑΙ Η ΚΑΤΑΧΡΗΣΗ ΤΗΣ ΙΣΤΟΡΙΑΣ ΣΤΗ ΣΥΓΧΡΟΝΗ ΚΟΙΝΩΝΙΑ ΤΗΣ ΠΛΗΡΟΦΟΡΗΣΗΣ	58
Σολωμού Αιμίλιος Α.,	58
ΣΥΣΤΑΣΗ ΤΟΥ ΣΥΜΒΟΥΛΙΟΥ ΤΗΣ Ε.Ε. ΤΗΣ 20ΗΣ ΔΕΚΕΜΒΡΙΟΥ ΓΙΑ ΤΗΝ ΕΠΙΚΥΡΩΣΗ ΤΗΣ ΜΗ ΤΥΠΙΚΗΣ ΚΑΙ ΑΤΥΠΗΣ ΜΑΘΗΣΗΣ	59
Παπούλας Ανδρέας,	59
"IDENTITIES" PROJECT: NOVEL TEACHING APPROACHES TO INTERDISCIPLINARITY FOR STEM CHALLENGES.....	60
Nipyraakis Argyris,.....	60
Kokolaki Athanasia,	60
Stavrou Dimitris,.....	60
SOME FINDINGS ON PEER TEACHING AND VIDEO LEARNING IN HIGHER EDUCATION	60
Prof. Dr. Maximilian Sailer	60

ΈΡΕΥΝΑ, ΚΑΙΝΟΤΟΜΙΑ ΚΑΙ ΕΚΠΑΙΔΕΥΣΗ**Κυριαζής Αθανάσιος,**Καθηγητής Πανεπιστημίου Πειραιώς, Γενικός Γραμματέας
Έρευνας και Τεχνολογίας (ΓΓΕΤ)

Η έρευνα και η καινοτομία είναι η γέφυρα μεταξύ των ακαδημαϊκών ιδρυμάτων και του επιχειρηματικού κόσμου και κύριοι συντελεστές ανάπτυξης της χώρας μας. Αποτελούν καθοριστικό παράγοντα για την οικονομική ανάπτυξη και την κοινωνική ευημερία. Καμία στρατηγική ανάπτυξης δεν μπορεί να είναι βιώσιμη, αν δεν επενδύει στη γνώση και στην αξιοποίηση των ερευνητικών αποτελεσμάτων και των καινοτομιών. Η έρευνα και η καινοτομία συμβάλλουν στη δημιουργία νέων και καλύτερα αμειβόμενων θέσεων εργασίας, ενώ παράγουν μεγάλα κοινωνικά και περιβαλλοντικά οφέλη σε τομείς, όπως η υγεία, η καθαρή ενέργεια, η αντιμετώπιση της κλιματικής αλλαγής, η εκπαίδευση. Προκειμένου να μεταμορφωθούν τα ερευνητικά δεδομένα σε προϊόντα είναι απαραίτητο να δοθούν κίνητρα, ώστε τα Πανεπιστήμια να γίνουν περισσότερο εξωστρεφή, να έχουν τη δυνατότητα συνεργειών και δημιουργίας spin off εταιριών. Η επένδυση στην έρευνα και την τεχνολογία είναι μονόδρομος. Η ΓΓΕΤ έχει χαράξει, και θα το πράξει και στο μέλλον, μια στρατηγική για τον τομέα της έρευνας, της τεχνολογικής ανάπτυξης και της καινοτομίας προσανατολισμένη στην οικονομική ανάπτυξη και στην αξιοποίηση των ερευνητικών αποτελεσμάτων για τη βελτίωση της ποιότητας ζωής.

**ΕΠΙΣΦΑΛΗΣ ΕΡΓΑΣΙΑ ΚΑΙ ΝΕΑ ΓΕΝΙΑ: ΘΕΩΡΗΤΙΚΕΣ ΠΡΟΚΕΙΜΕΝΕΣ,
ΔΙΕΘΝΕΙΣ ΔΙΑΣΤΑΣΕΙΣ ΚΑΙ ΕΡΕΥΝΗΤΙΚΕΣ ΕΠΙΣΗΜΑΝΣΕΙΣ ΓΙΑ ΤΗΝ
ΚΑΤΑΣΤΑΣΗ ΤΩΝ ΠΡΑΓΜΑΤΩΝ ΣΤΗΝ ΕΛΛΑΔΑ ΣΗΜΕΡΑ.****Παπαδάκης Νίκος**

Καθηγητής & Διευθυντής Κέντρου Πολιτικής Έρευνας και Τεκμηρίωσης (ΚΕΠΕΤ), Τμήμα Πολιτικής Επιστήμης Πανεπιστημίου Κρήτης, Αν. Διευθυντής του Κέντρου Ερευνών και Μελετών του Πανεπιστημίου Κρήτης (ΚΕΜΕ-Π.Κ.)

Δρακάκη Μαρία

Κοινωνιολόγος, Δρ Πολιτικής Επιστήμης, Ερευνήτρια ΚΕΠΕΤ Τμήματος Πολιτικής Επιστήμης Π.Κ., Διδάσκουσα του Τμήματος Κοινωνικής και Εκπαιδευτικής Πολιτικής, Πανεπιστήμιο Πελοποννήσου

Σαριδάκη Σοφία

Υπ. Διδάκτωρ Τμήματος Πολιτικής Επιστήμης, Ερευνήτρια ΚΕΠΕΤ, Πανεπιστήμιο Κρήτης Βασίλης Δαφέρμος, Καθηγητής & Διευθυντής Εργαστηρίου Κοινωνικής Στατιστικής, Τμήμα Πολιτικής Επιστήμης Πανεπιστημίου Κρήτης

Βασίλης ΔαφέρμοςΚαθηγητής & Διευθυντής Εργαστηρίου Κοινωνικής Στατιστικής
Τμήμα Πολιτικής Επιστήμης Πανεπιστημίου Κρήτης

Περίληψη

Αντικείμενο της παρόντος άρθρου είναι η επισφαλής εργασία και η νέα γενιά στην σημερινή Ελλάδα. Αρχικά ανακινούνται θεωρητικά ζητήματα και επιχειρούνται εννοιολογικές διασαφίσεις. Εν συνεχεία αναλύονται κάποιες κρίσιμες διαστάσεις του φαινομένου διεθνώς με ιδιαίτερη έμφαση στις επιπτώσεις του στους βιογραφικούς σχεδιασμούς και τις βιοτικές τροχιές των νέων, ενώ επιχειρείται μια επισκόπηση της αντίστοιχης κατάστασης των πραγμάτων στην Ελλάδα σήμερα, με δεδομένους τους τεκτονισμούς μετασχηματισμούς στην αγορά εργασίας, που επέφερε η Κρίση και η Ύφεση. Τέλος, παρουσιάζονται το βασικό μεθοδολογικό πλαίσιο και τα πρώτα ευρήματα της δευτερογενούς ποσοτικής ανάλυσης ενός, υπό εξέλιξη, Ερευνητικού Έργου το οποίο υλοποιείται από ερευνητική ομάδα του Πανεπιστημίου Κρήτης και το οποίο εντάχθηκε με την με ΑΠ 117 /14-01-2020 Απόφαση Ένταξης στο Ε.Π. ΑΝΑΔΕΔΒΜ (με κωδικό ΟΠΣ 5048510) και χρηματοδοτείται από αυτό.

Πιο συγκεκριμένα, *το παρόν κείμενο- δημοσίευση βασίζεται σε έρευνα που συγχρηματοδοτείται από την Ελλάδα και την Ευρωπαϊκή Ένωση (Ευρωπαϊκό Κοινωνικό Ταμείο) μέσω του Επιχειρησιακού Προγράμματος «Ανάπτυξη Ανθρώπινου Δυναμικού, Εκπαίδευση και Διά Βίου Μάθηση 2014- 2020» στο πλαίσιο του project «Επισφαλής Εργασία και Νέα Γενιά στην Ελλάδα σήμερα: δευτερογενής ποσοτική ανάλυση, πρωτογενής ποιοτική έρευνα πεδίου και ερευνητικά εδραιωμένες προτάσεις πολιτικής» (MIS 5048510).*

1. Εισαγωγή

Αναμφίβολα, η παρατεταμένη (δεκαετής) οικονομική ύφεση και τα αυστηρά δημοσιονομικά μέτρα που ελήφθησαν στο πλαίσιο των Μεσοπρόθεσμων Πλαισίων Δημοσιονομικής Στρατηγικής (Μνημόνια) στην Ελλάδα επέφεραν μία σειρά από δραματικές μεταβολές στα πεδία της οικονομίας και της απασχόλησης, απορρυθμίζοντας την αγορά εργασίας, εκτοξεύοντας κατακόρυφα τα ποσοστά ανεργίας, και ιδίως της νεανικής ανεργίας και του μεγαλύτερου ηλικιακά εργατικού δυναμικού (55-64 ετών), έχοντας άμεση επίπτωση στον κοινωνικό ιστό της χώρας και, κατά συνέπεια στον κοινωνικό μετασχηματισμό της.

Σύμφωνα με την Ευρωπαϊκή Επιτροπή, *«η παγκόσμια χρηματοπιστωτική και οικονομική κρίση που ξεκίνησε το 2008 άφησε πολλές περιοχές της Ένωσης με υψηλά επίπεδα ανεργίας, δημόσιου και ιδιωτικού χρέους. Για πολλά άτομα και οικογένειες, αυτό σήμαινε άνευ προηγουμένου δύσκολες καταστάσεις και αγώνες για να καλύψουν τις ανάγκες τους. Η κρίση επιδείνωσε τα ήδη υφιστάμενα προβλήματα που υπήρχαν ήδη για κάποιο χρονικό διάστημα, και ως εκ τούτου έπληξε ορισμένες χώρες πιο σκληρά από άλλες»* (European Commission, 2017a: 12). Η Κρίση επηρέασε σε μεγάλο βαθμό την κατάσταση των πραγμάτων στην αγορά εργασίας, προκαλώντας μία σειρά από μεταβολές και τροποποιήσεις σε σχέση με τις συνιστώσες του πεδίου της εργασίας και της εργασιακές συνθήκες, προκαλώντας μεταξύ άλλων και την σταδιακή διεύρυνση της επισφαλούς εργασίας.

Είναι χαρακτηριστικό ότι το 2013, -έτος-ορόσημο για την Ελλάδα σε σχέση με τους μετρήσιμους ποσοτικούς δείκτες-, τα ποσοστά της ανεργίας στην Ελλάδα άγγιξαν το peak τους: Συγκεκριμένα, το 2013, το ποσοστό της συνολικής ανεργίας (15-74 ετών) ανήλθε στο 27,5% συγκριτικά με τον ευρωπαϊκό μέσο όρο (10,8%) της Ε.Ε.-28 για το ίδιο έτος (Eurostat, 2020a:

<https://ec.europa.eu/eurostat/tgm/table.do?tab=table&init=1&language=en&pcode=tesem120&plugin=1>), ενώ παράλληλα, για το ίδιο έτος, το ποσοστό της ανεργίας των νέων (15-24 ετών) εκτινάχθηκε στο 58,3% στην Ελλάδα έναντι 23,7% στην Ε.Ε.-28 (Eurostat, 2020b: <https://ec.europa.eu/eurostat/tgm/table.do?tab=table&init=1&language=en&pcode=tesem140&plugin=1>), κατατάσσοντας αφενός την Ελλάδα, στην πρώτη θέση ανάμεσα στα Κράτη-Μέλη της Ε.Ε.-28 και αφετέρου τη νέα γενιά μεταξύ των πληθυσμιακών κατηγοριών, που τα κοινωνικά τους χαρακτηριστικά, οι βιοτικές τους τροχιές και οι στρατηγικές επιβίωσής τους προσλαμβάνουν γενικευμένα χαρακτηριστικά ευαλωτότητας, ευπάθειας και επισφάλειας.

Το προαναφερθέν δυσχερές κοινωνικο-οικονομικό που διαμορφώθηκε σε εθνικό επίπεδο αλλά και στο μείζον πεδίο της απασχόλησης, δυστυχώς ως αναπόφευκτη επίπτωση της παρατεταμένης

οικονομικής ύφεσης και των μέτρων αυστηρής δημοσιονομικής πειθαρχίας που ελήφθησαν για την αντιμετώπισή της (βλ. αναλυτικά Papadakis et al., 2017a: 6-8; Papadakis et al 2017b: 8-20; Featherstone, 2011: 202; Matsaganis, 2013: 3; OECD, 2014: 1), θεωρούμε ότι επέφερε μία σταδιακή κοινωνική μεταβολή στον κοινωνικό ιστό της Ελλάδας (όπως και σε κάποιες άλλες χώρες, ιδίως του Ευρωπαϊκού Νότου), με τη νέα γενιά να *«βρίσκεται στην αιχμή των μετασχηματισμών στην αγορά εργασίας, συμπεριλαμβανομένης της διεύρυνσης επισφαλών μορφών εργασίας»* (βλ. Green 2017: 7), καθώς επίσης και της διεύρυνσης των κοινωνικών ανισοτήτων, της συρρίκνωσης του Κράτους Πρόνοιας και συνακόλουθα της αύξησης των ποσοστών της ένδειας, -ευθέως συσχετισμένης με την κατακόρυφη αύξηση των ποσοστών ανεργίας του πληθυσμού- (βλ. αναλυτικά Papadakis et al., 2017a: 6-11; Papadakis et al., 2017b: 10-11; Kotroyannos et al., 2015: 269; Matsaganis, 2013: 10-12; Matsaganis, 2011: 510).

Η προαναφερθείσα διαπίστωση αναμφίβολα συνδέεται με την ραγδαία διεύρυνση του φαινομένου της επισφαλούς εργασίας και της αύξησης των επισφαλών μορφών εργασίας στην Ελλάδα κατά τη διάρκεια των ετών της οικονομικής ύφεσης, στις οποίες εξ ανάγκης η νέα γενιά αρκετά συχνά στρέφεται, ως μοναδική εναλλακτική λύση, προκειμένου να ξεφύγει από ή να μην υποπέσει στην ανεργία (Παπαδάκης κ.ά., 2016: 65), διαμορφώνοντας, έτσι, ένα νέο είδος προκαριάτου (precariat) (βλ. και Standing, 2014) με κύριες συνισταμένες την αβεβαιότητα, την ανασφάλεια και την κοινωνική ευαλωτότητα (βλ. και Σπυριδάκης, 2018).

Με άλλα λόγια, έχει δημιουργηθεί μία νέα συνθήκη στην αγορά εργασίας, στο πλαίσιο της οποίας ενισχύονται- εντείνονται όλο και περισσότερο μορφές εργασίας που χαρακτηρίζονται από επισφάλεια και ελαστικότητα όπως η μερική απασχόληση, η εκ περιτροπής απασχόληση, η αδήλωτη εργασία κ.λπ.

2. Θεωρητικές προκείμενες.

Όπως υποστηρίζουν οι Emmenegger et al (2012), αυτή η βαθιά αναδιάρθρωση των Ευρωπαϊκών αγορών εργασίας, -απόρροια κυρίως των μεταβολών που επέφερε η παγκοσμιοποίηση αλλά και η Κρίση- έχει οδηγήσει στην ανάδυση και στην αυξητική ένταση ενός από τα μεγαλύτερα προβλήματα που καλείται να αντιμετωπίσει η Ευρώπη, ήτοι τον δυϊσμό της αγοράς εργασίας (labour market dualization) (βλ. αναλυτικά Emmenegger et al., 2012: 10-13). Κύριο χαρακτηριστικό αυτού του δυϊσμού της αγοράς εργασίας στην Ευρώπη, είναι η ολοένα και αυξανόμενη διεύρυνση του χάσματος μεταξύ των εργαζομένων με μόνιμη απασχόληση (insiders), καλύτερες συνθήκες εργασίας, υψηλούς μισθούς και κοινωνική ασφάλιση και των εργαζομένων που εργάζονται σε επισφαλείς θέσεις εργασίας με λιγότερο καλές εργασιακές συνθήκες ή των ανέργων (outsiders) (βλ. αναλυτικά Emmenegger et al., 2012: 10-13).

Ειδικότερα, σε ό,τι αφορά στην επισφάλεια, αυτή ως όρος, εννοιολογικά σχετίζεται και συνδέεται με τους μετασχηματισμούς που λαμβάνουν χώρα στην αγορά εργασίας και στην παραγωγική διαδικασία (Σπυριδάκης, 2018: 17). Ωστόσο, όπως εύστοχα επισημαίνει ο Τριανταφύλλου (2008) δεν υπάρχει ένας κοινά αποδεκτός ορισμός για την «επισφάλεια». Και αυτό διότι η επισφάλεια συνιστά μία ετερογενή κατηγορία και η έννοια της ενδεχομένως να διαφέρει μεταξύ των χωρών, ιδίως της Ευρώπης (βλ. αναλυτικά Τριανταφύλλου, 2008: 8-9).

Γενικότερα, όμως, με τον όρο επισφαλής εργασία νοείται *«η εργασία που είναι αβέβαιη, ασταθής και ανασφαλής και στην οποία οι εργαζόμενοι/ες φέρουν τους κινδύνους της εργασίας... και λαμβάνουν περιορισμένες κοινωνικές παροχές και νόμιμη προστασία»* (Kalleberg & Vallas 2017: 1). Πιο αναλυτικά: *«Η επισφαλής απασχόληση γίνεται εν γένει αντιληπτή ως το ακριβώς αντίθετο της σταθερής, με ελάχιστο ποσοστό προστασίας, χαμηλές απολαβές, δίχως παροχές και συχνά απόλυτα στερούμενη δημιουργικότητας και ενδιαφέροντος, καθώς και με το υψηλό βαθμό αβεβαιότητας, επικινδυνότητας και ευελιξίας (Molé 2010, Vosko 2010, ILO 2012).»* (Σπυριδάκης, 2018: 17; βλ και Raugam, 2000 όπ. αναφ. στο Καρακιουλάφη κ.ά., 2014: 61).

Ήδη από τα πρώτα έτη της τρέχουσας δεκαετίας, οι μετασχηματισμοί στην αγορά εργασίας και στην απασχόληση είχαν διαμορφώσει (κατάσταση/γεγονός που εξακολουθεί εν μέρει να υφίσταται

έως και στις μέρες μας) ένα ασθενικό και αβέβαιο πλαίσιο απασχόλησης και εργασιακών συνθηκών, του οποίου τα βασικά προσδιοριστικά χαρακτηριστικά είναι η διεύρυνση των επισφαλών μορφών εργασίας, η αποσταθεροποίηση και η ελαστικοποίηση της απασχόλησης ακόμα και των θέσεων απασχόλησης στο δημόσιο τομέα (Καρακιουλάφη κ.ά, 2014: 63-64 & 76-77).

Όπως εύστοχα επισημαίνουν οι Rubery et al (2018: 510): η επισφαλής εργασία «έχει μετατοπιστεί στο επίκεντρο της δημόσιας συζήτησης για το μέλλον της απασχόλησης, καθώς μία διευρυμένη/επεκτατική συναίνεση αναμένει την παγκοσμιοποίηση, τις νέες τεχνολογίες, τη μετατόπιση των κινδύνων των εργοδοτών και πιο ετερογενή εργατικά δυναμικά να συνεχίσουν να προωθούν πιο εμπορευματοποιημένες μορφές εργασίας» (Rubery et al, 2018: 510).

Επιπροσθέτως, ένα αυξανόμενο ποσοστό του πληθυσμού, ιδίως νέων, ακόμη και αν εργάζονται «απασχολούνται όλο και περισσότερο σε θέσεις προσωρινής και χαμηλής ειδίκευσης.... Οι επιπτώσεις της επισφαλούς απασχόλησης είναι ιδιαίτερα αρνητικές και επίμονες στους νέους εργαζόμενους, καθώς είναι πιθανές δύσκολες πρώιμες εμπειρίες μετάβασης στην εργασία να συσχετιστεί με την επιδείνωση των μακροπρόθεσμων πιθανοτήτων ζωής («φαινόμενο τρόμου»)) (Lodovici & Semenza, 2012: 7).

Πιο συγκεκριμένα, το φαινόμενο της επισφαλούς απασχόλησης αλλά και η έντασή του σχετίζεται και συνδέεται σε μεγάλο βαθμό με παραμέτρους, όπως η αναντιστοιχία δεξιοτήτων και αγοράς εργασίας (όπως στην περίπτωση της Ιταλίας), απορυθμισμένες αγορές εργασίας (όπως στην περίπτωση της Ελλάδας), τυχαίες μεταβάσεις, όπου «οι τροχιές απασχόλησης δεν φαίνεται να οδηγούν πουθενά και η αίσθηση της παγίδευσης είναι βαθιά ριζωμένη/παγιομένη» (Lodovici & Semenza, 2012: 13-14), επί παραδείγματι όπως στην περίπτωση της Ισπανίας.

Αξίζει να αναφερθεί, ότι η ένταση του φαινομένου της επισφάλειας και της επισφαλούς εργασίας χρήζει ιδιαίτερης προσοχής, όχι μόνο διότι επηρεάζει και μεταβάλλει τις εργασιακές συνθήκες και τις ευκαιρίες-δυνατότητες επαγγελματικής σταδιοδρομίας που οι εργαζόμενοι μπορούν να αναμένουν, αλλά και λόγω των επιπτώσεων και του αντικτύπου της σε μία σειρά από ευρύτερα μακρο-κοινωνικά ζητήματα, συμπεριλαμβανομένων του ρόλου του Κράτους Πρόνοιας και της φύσης της οικονομικής πολιτικής (Kalleberg & Vallas, 2017: 1). Φαίνεται ότι η έλευση και η επικράτηση της ψηφιακής οικονομίας στις μέρες μας επηρεάζει ολόένα και περισσότερο τις εργασιακές σχέσεις και εκβάλλει στην αύξηση του βαθμού της επισφάλειας και της αβεβαιότητας.

Σ' αυτό το πλαίσιο, όπως έχουμε ήδη προαναφέρει, η νέα γενιά αποτελεί την πληθυσμιακή ομάδα που επλήγη περισσότερο από οποιαδήποτε άλλη ομάδα από την οικονομική Κρίση και μετέπειτα Ύφεση στην Ελλάδα και έχει επηρεαστεί καθοριστικά από τους προαναφερθέντες μετασχηματισμούς.

Είναι χαρακτηριστικό ότι με βάση τα ευρήματα του Μηχανισμού Διάγνωσης Αναγκών της Αγοράς Εργασίας του Εθνικού Ινστιτούτου Εργασίας και Ανθρώπινου Δυναμικού (ΕΙΕΑΔ), που παρουσιάζονται στην Ενδιάμεση Έκθεση Αποτελεσμάτων 2017, μεταξύ 2011-2016 οι περισσότεροι άνεργοι ήταν νέοι που δεν είχαν εργαστεί στο παρελθόν. Ειδικότερα, ενώ το 2011 υπήρχαν 215.323 νέοι άνεργοι (που δεν είχαν εργασθεί ξανά στο παρελθόν), το 2013 ο αριθμός αυξήθηκε στα 314.447 άτομα, -όταν δηλαδή η οικονομική κρίση στην Ελλάδα άγγιξε το peak της (ΕΙΕΑΔ, 2017: 21).

Η κατάσταση φάνηκε να βελτιώνεται τα τελευταία χρόνια. Βάσει των ευρημάτων της προαναφερθείσας Έκθεσης αλλά και της Ετήσιας Έκθεσης 2018 του ΕΙΕΑΔ, από το 2013 έως το 2017 καταγράφεται μία μείωση στον αριθμό της συγκεκριμένης ομάδας, ακολουθώντας πτωτική τάση όπως και η συνολική ανεργία, με το μεγαλύτερο ποσοστό των νέων ανέργων να συγκεντρώνεται στις Περιφέρειες της Αττικής και της Κεντρικής Μακεδονίας (βλ. αναλυτικά ΕΙΕΑΔ, 2017: 21; ΕΙΕΑΔ, 2018: 42).

Βάσει των ευρημάτων που προέκυψαν από τον Μηχανισμό Διάγνωσης Αναγκών της Αγοράς Εργασίας του ΕΙΕΑΔ, το 79,53% των νέων (έως 24 ετών) βρίσκεται σε κατάσταση ανεργίας για διάστημα μικρότερο του 1 έτους (ΕΙΕΑΔ, 2018: 128). Γεγονός που μας οδηγεί να θεωρήσουμε ότι παρατηρείται μια τάση βελτίωσης σε σχέση με τις συνθήκες εύρεσης εργασίας για την νέα γενιά στην Ελλάδα, συγκριτικά με τα προηγούμενα έτη. Παρ' όλα αυτά όμως, η έλλειψη σταθερότητας σε επίπεδο εργασιακών συνθηκών, ιδίως για τη νέα γενιά παραμένει σε ανησυχητικά επίπεδα, λόγω της

οικονομικής αστάθειας και της απορρύθμισης της αγοράς εργασίας που προκάλεσε η οικονομική ύφεση τα προηγούμενα έτη στην Ελλάδα, ιδίως για τους νέους και για τις υπόλοιπες ευπαθείς κοινωνικά ομάδες.

Το προαναφερθέν ασταθές κλίμα προκάλεσε, και με την πάροδο των ετών ενίσχυσε την εμφάνιση και διεύρυνση νέων μορφών επισφαλούς εργασίας, μεταξύ των οποίων συγκαταλέγονται η μερική απασχόληση (part-time), η αδήλωτη ή ανασφάλιστη εργασία, η «προσωρινή» απασχόληση (βλ. και Eurofound, 2018: 1; ILO, 2011: 5) καθώς και η ένταση του φαινομένου «just in time workforce» (Rifkin, 2003: 9). Επιπροσθέτως, στο σημείο αυτό αξίζει να αναφερθεί ότι «*οι μορφές της επισφάλειας φαίνεται να διευρύνονται, καθώς οι εργοδότες εφευρίσκουν συνεχώς νέους τρόπους για να παρακάμπτουν τους κανονισμούς ή να βρίσκουν κενά στους κανονισμούς για να αυξήσουν την κερδοφορία της επιχείρησής τους σε βάρος των υπαλλήλων τους.*» (ILO, 2011: 5). Αξίζει εδώ να επισημανθεί ότι στην Ελλάδα, με βάση τα ευρήματα της Ετήσιας Έκθεσης του Μηχανισμού Διάγνωσης Αναγκών της Αγοράς Εργασίας για το 2018, «*ο συνολικός αριθμός των απασχολούμενων με καθεστώς μερικής απασχόλησης διπλασιάστηκε από το 2001 έως το 2017, με μικρή όμως αύξηση μετά από το τέταρτο τρίμηνο του 2013 και ακολουθώντας πτωτική πορεία κατά το 2017*» (ΕΙΕΑΔ, 2018: 1).

Σ' αυτό το πλαίσιο, παρόλο που η συζήτηση για την εννοιολογική οριοθέτηση της επισφαλούς εργασίας παραμένει έως στις μέρες μας «ανοικτή» (Σπυριδάκης, 2018: 17-53; ILO, 2011: 5-7), οι επισφαλείς μορφές εργασίας δύνανται να κατηγοριοποιηθούν στη βάση δύο μείζονων κατηγοριών απασχόλησης σε σχέση με τις ρυθμίσεις σε επίπεδο συμβάσεων, οι οποίες με τη σειρά τους χαρακτηρίζονται από 4 βασικές επισφαλείς συνθήκες εργασίας (ILO, 2011: 7):

i. Την περιορισμένη χρονική διάρκεια της σύμβασης: σύμβαση ορισμένου χρόνου (fixed-term), βραχυπρόθεσμη, προσωρινή, εποχική, ημερήσια εργασία (day-labour) και προσωρινή εργασία (casual labour) (ILO, 2011: 7).

ii. Την φύση της εργασιακής σχέσης: τριγωνοποιημένες (triangular) και συγκαλυμμένες (disguised) σχέσεις απασχόλησης, μη πραγματικές συμβάσεις αυτό-απασχόλησης (bogus self-employment), συμβάσεις υπεργολαβίας (subcontracting and agency contracts) (ILO, 2011: 7).

Κύρια χαρακτηριστικά των προαναφερθεισών επισφαλών μορφών εργασίας είναι: i. οι χαμηλοί μισθοί, ii. ελλιπής και ανεπαρκής προστασία από την λήξη της εργασίας, iii. έλλειψη πρόσβασης σε κοινωνικές δομές αλλά και των προνομίων (οφέλη) που ως επί το πλείστον σχετίζονται με την μόνιμη και πλήρη απασχόληση, iv. παντελής απουσία ή περιορισμένη πρόσβαση των εργαζομένων σε ό,τι αφορά στην άσκηση των εργασιακών τους δικαιωμάτων (ILO, 2011: 7).

Βάσει των προαναφερθέντων, παρ' όλο, που η αύξηση της ανασφάλειας και της αβεβαιότητας στην απασχόληση έχει σημειώσει ανοδικές τάσεις την τελευταία, ιδίως, δεκαετία, τόσο ο βαθμός, όσο και η περιχομενική της έννοια και ο αντίκτυπός της παραμένουν ένα από τα πιο επίμαχα θέματα στο δημόσιο διάλογο, καθώς δεν υπάρχει ένας επίσημος κοινός ορισμός για το τι πραγματικά συνιστά «επισφαλή απασχόληση» (ILO, 2011: 7). Όπως επισημαίνει ο ILO (2011) «*οι ορισμοί ποικίλουν από μελέτη σε μελέτη υπό διαφορετικές ετικέτες όπως μη-τυπική, ενδεχόμενη, άτυπη/παράτυπη, ευάλωτη, χαμηλόμισθη κ.λπ. Το πρόβλημα επιδεινώνεται από την κατάσταση συλλογής και ταξινόμησης των στατιστικών στοιχείων για την εργασία, τα οποία λειτουργούν ως αντικειμενικό εμπόδιο για την διεξαγωγή εξαντλητικών ερευνών, καθιστώντας τη σύγκριση των δεδομένων, ιδιαιτέρως ανέφικτη έως σήμερα*» (ILO, 2011: 7).

Έτσι, η αυξανόμενη ένταση και έκταση της περιστασιακής και επισφαλούς απασχόλησης εκδηλώνεται με διαφορετικά χαρακτηριστικά βάσει της ιστορικής εξέλιξης της τοπικής αγοράς εργασίας και του πλαισίου που την περιβάλλει (ILO, 2011: 7).

Με βάση την προαναφερθείσα μεταβολή στο πεδίο της αγοράς εργασίας, η κατάσταση των πραγμάτων σε σχέση με τις συνθήκες εύρεσης εργασίας αλλά και για τις συνθήκες απασχόλησης δυσχεραίνει ακόμα περισσότερο για τα άτομα με χαμηλό ή/και μεσαίο επίπεδο δεξιοτήτων και προσόντων καθώς αυξάνεται ο κίνδυνος παραμονής τους στην ανεργία ή μετάβασής τους σε κατάσταση ανεργίας. Σύμφωνα με την Ετήσια Έκθεση του Μηχανισμού Διάγνωσης Αναγκών της

Αγοράς Εργασίας για το 2018, είναι εμφανής «η συσχέτιση (της ανεργίας) με το μορφωτικό επίπεδο, καθώς η μεγάλη πλειοψηφία των ανέργων (69,9%) είναι χαμηλών και μεσαίων δεξιοτήτων» (ΕΙΕΑΔ, 2018: 2).

Στο σημείο αυτό αξίζει να επισημανθεί ότι με βάση τις προβλέψεις του CEDEFOP για την χρονική περίοδο 2018-2030, σε σχέση με τους ρυθμούς ανάπτυξης του εργατικού δυναμικού στην Ελλάδα ανά επίπεδο προσόντων, προβλέπεται αύξηση κατά 1,2% του εργατικού δυναμικού με υψηλού επιπέδου προσόντα και μείωση κατά 2,4% και κατά 2,1% για εργατικό δυναμικό με μεσαίου και χαμηλού επιπέδου προσόντα και δεξιότητες αντιστοίχως (CEDEFOP, 2019).

Όλα τα προαναφερθέντα σε συνδυασμό με την έλλειψη εργασιακής εμπειρίας, η οποία συνιστά σημαντική ανασχεση για τη νέα γενιά ως προς την εύρεση εργασίας (βλ. αναλυτικά Papadakis et al., 2017a: 23-25; Papadakis et al., 2018: 189-191; ΜΕΑΕΠΚ, 2016: 64) καθώς και η αδυναμία του θεσμού της κατάρτισης στην Ελλάδα, να λειτουργήσει, έως τώρα, ως ενεργητική πολιτική απασχόλησης, με το να ενισχύσει και να βελτιώσει τη μετάβαση των νέων στην αγορά εργασίας ή την επανένταξή τους σ' αυτή μέσω της απόκτησης των απαραίτητων δεξιοτήτων και ικανοτήτων που είναι αναγκαίες για την αγορά εργασίας (βλ. αναλυτικά Papadakis et al., 2017a: 25-26; Papadakis et al., 2018: 191-192), φαίνεται να παγιδεύουν τη νέα γενιά σε μία εξαιρετικά δυσχερή κατάσταση. Κι αυτό γιατί προκειμένου να επιβιώσουν και να αποκτήσουν εργασιακή εμπειρία καταφεύγουν σε επισφαλείς μορφές εργασίας, στις οποίες, σε πολλές περιπτώσεις, υπάρχει αναντιστοιχία προσόντων.

Αξίζει να επισημανθεί ότι με βάση τα ευρήματα του «Περιφερειακού Μηχανισμού Παρακολούθησης της Αγοράς Εργασίας στην Κρήτη» (που υλοποιείται από την Μονάδα Ερευνών Γνώμης και Επιχειρηματικότητας του Πανεπιστημίου Κρήτης (ΜΕΑΕΠΚ) με χρηματοδότηση από την Περιφέρεια Κρήτης), για το 2016 το 20,2% των ατόμων που ήταν άνεργα στην Κρήτη, ήταν high-skilled (ΜΕΑΕΠΚ, 2016: 73), «γεγονός που προκαλεί προβληματισμό αφού μαρτυρά την αδυναμία της αγοράς εργασίας να απορροφήσει ανθρώπινο δυναμικό με υψηλή εκπαίδευση ή/και κατάρτιση. Εδώ, ενδεχομένως να βρίσκεται και μια αναντιστοιχία μεταξύ προσφερόμενων και ζητούμενων δεξιοτήτων (mismatch)» (ΜΕΑΕΠΚ, 2016: 73).

Συν τοις άλλοις, με βάση τα πρόσφατα επικαιροποιημένα ευρήματα για την αγορά εργασίας στην Περιφέρεια Κρήτης «για το 2018 παρατηρείται η άμβλυνση της διαφοροποίησης των προηγούμενων ετών, ανάμεσα στους μόνιμα εργαζόμενους και στους εποχικά εργαζόμενους. Αμφότεροι πλέον έχουν τον ίδιο βαθμό ανασφάλειας για το κατά πόσο τα προσόντα τους επαρκούν για τη θέση εργασίας που έχουν.... Τη μεγαλύτερη ανασφάλεια και αυτή την χρονιά (2018) έχουν οι άνεργοι. Παρά τη θετική εκτίμηση που έχουν για τις γνώσεις και τις δεξιότητές τους, υπάρχει ένα ποσοστό μεγαλύτερο του 20% που θεωρεί ότι αυτές δεν επαρκούν για να βρουν δουλειά.» (ΜΕΑΕΠΚ, 2019: 58). Ανάλογη είναι η εικόνα και σε πολλές άλλες Περιφέρειες της χώρας.

Καταληκτικά, θα μπορούσαμε να ισχυριστούμε ότι η ένταση της επισφαλούς εργασίας στην Ελλάδα και η αύξηση των επισφαλών μορφών απασχόλησης ως αποτέλεσμα της παρατεταμένης οικονομικής ύφεσης στην χώρα μας, αλλά και των μετασχηματισμών στην αγορά εργασίας διεθνώς, σύστοιχων με τη μετάβαση από την απασχόληση στην απασχολησιμότητα (βλ. Δρακάκη 2018: 159 ήτοι με τον μετασχηματισμό «του δεδομένου της απασχόλησης σε ζητούμενο, νομιμοποιώντας τη μετάβαση (ή και διολίσθηση) από το «ανεργία» στο «δυνάμει» και καθιστώντας διακυβεύσιμο το δικαίωμα της εργασίας» (Παπαδάκης, 2006: 42), αποδυνάμωσαν το standard framework of biography (Alheit & Bergamini, 1998: 122) της νέας γενιάς, μετατρέποντάς το σταδιακά σε precarious framework of biography.

3. Η επισφαλής εργασία και οι αναδυόμενες προκλήσεις σε ευρωπαϊκό επίπεδο.

Τα επίμονα υψηλά ποσοστά νεανικής ανεργίας, το αυξανόμενο μερίδιο της επισφαλούς εργασίας και η «κανονικοποίησή/ομαλοποίησή» της στις αγορές εργασίας στην ΕΕ, η αναντιστοιχία δεξιοτήτων, οι ευρύτερες μεταβολές στην αγορά εργασίας εγείρουν μία σειρά από προκλήσεις, που μεταξύ άλλων αφορούν το σύνολο δεξιοτήτων, που απαιτείται προκειμένου τα νεαρά άτομα να

προσαρμοστούν στην εξελισσόμενη και συνεχώς μεταβαλλόμενη αγορά εργασίας και να βελτιώσουν τις ευκαιρίες ζωής τους (life-chances) σε ένα αυξανόμενο αβέβαιο πλαίσιο.

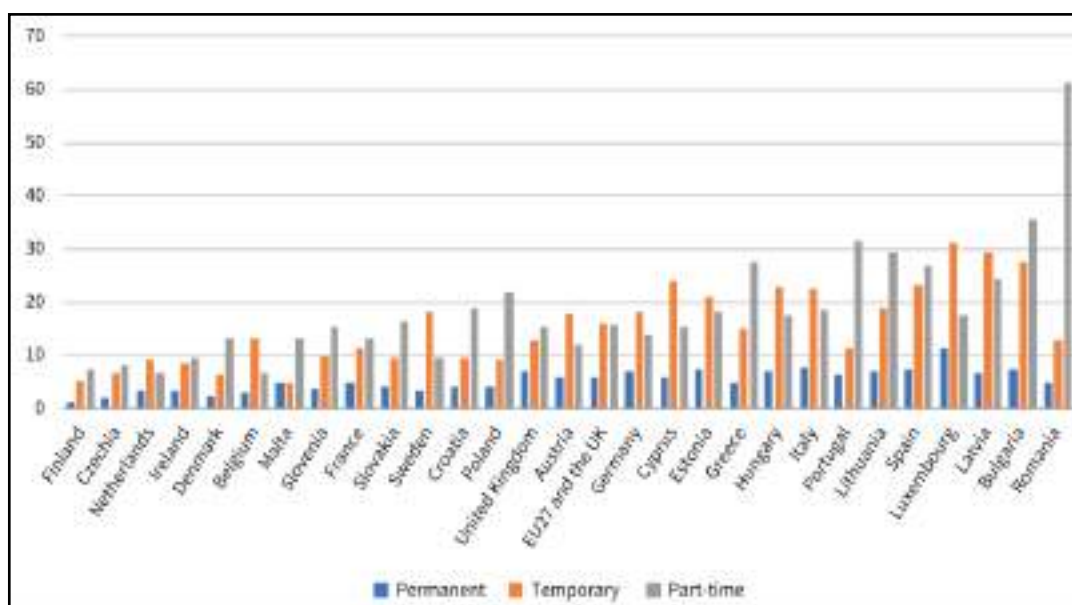
Στο σημείο αυτό αξίζει να αναφερθεί ότι με βάση τα πρόσφατα ευρήματα του Eurofound (2020), καταγράφονται 8 βασικές προκλήσεις για την Ε.Ε. στο πεδίο της απασχόλησης, οι οποίες έχουν άμεση συσχέτιση με την ένταση της επισφαλούς εργασίας σε ευρωπαϊκό επίπεδο (Eurofound, 2020a: 2). Συγκεκριμένα:

Ευελιξία (flexibilisation): Παρόλο που το συνολικό ποσοστό της μη-τυπικής (non-standard) απασχόλησης έχει παραμείνει, σε γενικές γραμμές, σταθερό, έχει σημειωθεί αύξηση του ποσοστού της σύνθετης (compound) μη τυπικής απασχόλησης, όπως για παράδειγμα της οριακής (marginal) εργασίας μερικής απασχόλησης (part-time), των πολύ σύντομων προσωρινών συμβάσεων, της εργασίας χωρίς σύμβαση (ήτοι αδήλωτη εργασία) και της περιστασιακής εργασίας (Eurofound, 2020a: 2). Επιπροσθέτως, οι περισσότερες θέσεις εργασίας που δημιουργήθηκαν ήταν στο πεδίο της μη-τυπικής απασχόλησης και ένας από τους κύριους τρόπους, βάσει του οποίου το ποσοστό της μη τυπικής απασχόλησης αυξήθηκε ήταν η «σύνθετη» μη τυπική απασχόληση (Eurofound, 2020a: 2).

Εργασία Μερικής Απασχόλησης (part-time work): Η μερική απασχόληση με λίγες ώρες εργασίας αρκετά συχνά συνδέεται με την δυσκολία επίτευξης στόχων. Επιπλέον, οι εργαζόμενοι/ες με που απασχολούνται σε μερική απασχόληση με λίγες ώρες εργασίας αυξάνονται ανάμεσα στα άτομα που κατέχουν θέσεις εργασίας. Είναι αξιοσημείωτο ότι το ένα τέταρτο της μερικής απασχόλησης είναι ακούσια (Eurofound, 2020a: 2).

Στο σημείο αυτό, αξίζει να αναφερθεί ότι σε όλα τα Κράτη-Μέλη τα ποσοστά των εργαζόμενων με συμβάσεις προσωρινής ή μερικής απασχόλησης που διατρέχουν κίνδυνο φτώχειας είναι υψηλότερα από τα αντίστοιχα ποσοστά των εργαζομένων με μόνιμη και πλήρη απασχόληση. Συγκεκριμένα, με βάση τα ευρήματα της Έρευνας Εργατικού Δυναμικού της Ε.Ε., το 2017, περίπου 16% των εργαζομένων προσωρινής και μερικής (part-time) απασχόλησης στην Ε.Ε.27 και στο Ηνωμένο Βασίλειο κινδύνευαν να υποπέσουν σε κατάσταση φτωχοποίησης (Eurofound, 2020a: 16). Ειδικότερα, παρατηρείται ότι σε 17 Κράτη-Μέλη, τα ποσοστά κινδύνου φτώχειας ήταν υψηλότερα για τους/τις part-time εργαζόμενους/ες σε σύγκριση με τα αντίστοιχα ποσοστά των μόνιμων ή προσωρινών εργαζομένων, ενώ στις εναπομείνουσες χώρες ο κίνδυνος για φτωχοποίηση ήταν υψηλότερος για του/τις εργαζόμενους/ες με συμβάσεις προσωρινής απασχόλησης (Eurofound, 2020a: 16) (βλ. και Διάγραμμα 1).

Διάγραμμα 1: Ποσοστό Εργαζομένων που διατρέχουν κίνδυνο φτώχειας, με βάση το καθεστώς απασχόλησης, ανά χώρα (Ε.Ε.-27 & Ηνωμένο Βασίλειο), 2017 (%)



Πηγή: EU-LFS, ilc_iw05, extracted 25 July 2019 όπ. παρατ. στο Eurofound, 2020a: 17.

Με βάση τα προαναφερθέντα, καθίσταται εμφανές ότι η έλευση της Οικονομικής Κρίσης στην Ε.Ε το 2008 και η Ύφεση που ακολούθησε τα επόμενα έτη, αποτέλεσαν καθοριστικό παράγοντα επιδείνωσης της βιοτικής τροχιάς των εργαζομένων και, ιδίως των εργαζομένων με προσωρινές και part-time θέσεις απασχόλησης, καθώς σύμφωνα με το Eurofound (2020a) μία οικονομική κρίση είναι πολύ πιο πιθανό να έχει εξαιρετικά σημαντικό αντίκτυπο σε εργαζομένους/ες με επισφαλείς συμβάσεις εργασίας (βλ. αναλυτικά Eurofound, 2020a: 5).

Όπως διαφαίνεται και στα ευρήματα της Έρευνας Εργατικού Δυναμικού της Ε.Ε., από το 2008 έως το 2017, διαπιστώνεται μία γενικευμένη επιδείνωση των ποσοστών φτώχειας για όλους/όλες τους/τις εργαζομένους/ες ανεξαρτήτως καθεστώσ απασχόλησης και συμβάσεων/συμβολαίων. Στα Κράτη-Μέλη που σημειώθηκε (πολύ μικρή) μείωση του ποσοστού κινδύνου για φτώχεια, αυτή αφορούσε ως επί το πλείστον στους/στις εργαζομένους/ες με μόνιμη (μείωση σε 11 Κ-Μ) ή πλήρους ωραρίου (μείωση σε 13 Κ-Μ) απασχόληση (βλ. αναλυτικά Eurofound, 2020a: 16). Ενώ για τους/τις εργαζόμενους/ες με προσωρινή ή part-time εργασία τα ποσοστά για κίνδυνο φτώχειας αυξήθηκαν σημαντικά. Επί παραδείγματι, στην Εσθονία και στο Λουξεμβούργο τα ποσοστά κινδύνου φτωχοποίησης για τους/τις εργαζόμενους/ες με προσωρινή απασχόληση αυξήθηκαν περίπου κατά 16 ποσοστιαίες μονάδες. Και τα αντίστοιχα ποσοστά για τους/τις part-time εργαζόμενους/ες αυξήθηκαν πάνω από 13 ποσοστιαίες μονάδες στην Βουλγαρία και στην Κροατία (Eurofound, 2020a: 16).

Προσωρινές συμβάσεις/συμβόλαια (temporary contracts): Με βάση το Eurofound (2020a), αν και το συνολικό ποσοστό των εργαζομένων που απασχολούνται με προσωρινές συμβάσεις δεν έχει παρουσιάσει μεταβολή, κατά τη διάρκεια των ετών (από το 2008 έως το 2018), ήτοι έχει παραμείνει αμετάβλητο στο 14%, παρατηρείται μία διεύρυνση σε τέτοιου είδους συμβάσεις για τα άτομα που εντάσσονται πρώτη φορά στην αγορά εργασίας. Σ' αυτό το νέο πλαίσιο απασχόλησης, το ποσοστό της ακούσιας προσωρινής εργασίας ανέρχεται στο 60%, ενώ οι μεταβάσεις σε πιο σταθερές μορφές εργασίας, επί παραδείγματι σε απασχόληση με σύμβαση αορίστου χρόνου είναι χαμηλές - ως επί το πλείστον, σε χώρες που χρησιμοποιούν συστηματικά προσωρινές συμβάσεις/συμβόλαια- (Eurofound, 2020a: 2).

Αυτο-απασχόληση (self-employment): Αναφορικά με την αυτο-απασχόληση, παρατηρούνται μία σειρά από μεταβολές τόσο σε τομεακό όσο και σε διαρθρωτικό επίπεδο, έχοντας σημειωθεί ανοδικές τάσεις στα ποσοστά των αυτοαπασχολούμενων χωρίς εργαζόμενους/ες (Eurofound, 2020a: 2). Παρόλο που στις περισσότερες των περιπτώσεων η αυτο-απασχόληση είναι εκούσια, το ένα τέταρτο των αυτοαπασχολούμενων δύναται να χαρακτηριστεί ως επισφαλής (Eurofound, 2020a: 2).

Αξίζει να επισημανθεί, ότι για το 2018, το 17% των αυτο-απασχολούμενων παρουσίαζαν χαρακτηριστικά ευαλωτότητας και επισφάλειας, καθώς από το σύνολο των ευάλωτων αυτο-απασχολούμενων, το 55% είχαν μόνο έναν πελάτη, για ένα 40% των αυτο-απασχολούμενων δεν υπήρχε ζήτηση του επαγγέλματός/ειδικότητάς τους, 48% αντιμετώπιζαν δυσκολίες εξεύρεσης νέων πελατών, 63% είχαν υποπέσει στην κατηγορία του χαμηλότερου εισοδήματος και 98% δεν είχαν συμμετάσχει σε προγράμματα κατάρτισης (Eurofound/Wilkens, 2018).

Πόλωση (polarisation): Κατά την περίοδο 2008-2018, παρατηρείται σε όλη την Ε.Ε. μία αυξανόμενη «πόλωση» (στη μορφή διαφορικού διαμοιρασμού), καθώς καταδεικνύεται αύξηση των ποσοστών απασχόλησης στις θέσεις εργασίας που είναι υψηλά αμειβόμενες (high-paid) αλλά και χαμηλά αμειβόμενες (low-paid). Εν αντιθέσει, η αύξηση της απασχόλησης στις θέσεις εργασίας με μεσαίου επιπέδου απολαβές ήταν μικρότερη (Eurofound, 2020a: 2).

Αύξηση της ανασφάλειας (rising insecurity): Σύμφωνα με τα πρόσφατα ευρήματα του Eurofound (2020a), καταδεικνύεται ότι υπάρχει αύξηση της ανασφάλειας στο πεδίο της απασχόλησης, καθώς οι εργαζόμενοι/ες με μη τυπικές συμβάσεις απασχόλησης έχουν λιγότερες πιθανότητες να έχουν πρόσβαση σε πλήρη δικαιώματα απασχόλησης, κοινωνικής προστασίας και εκπροσώπησης (Eurofound, 2020a: 2). Επιπροσθέτως, ένα υψηλό ποσοστό εργαζομένων που απασχολείται προσωρινά ή part-time δεν έχει πρόσβαση σε μία σειρά κοινωνικών παροχών (πιθανόν λόγω της φύσης εργασίας τους), ενώ παράλληλα, κατά τη διάρκεια της περιόδου 2008 – 2018,

αυξήθηκε το ποσοστό των εργαζομένων που διατρέχουν κίνδυνο φτώχειας και κοινωνικού αποκλεισμού (Eurofound, 2020a: 2).

Στο σημείο αυτό, χρειάζεται να επισημανθεί, ότι οι νέοι/ες, το γυναικείο φύλο, τα άτομα με χαμηλού επιπέδου δεξιότητες και ικανότητες (low-skilled), οι μετανάστες/στρίες αλλά και τα ΑμεΑ έχουν υψηλότερα επίπεδα ανασφάλειας σε σχέση με την απασχόλησή τους, καθώς έχουν περισσότερες πιθανότητες να εργαστούν σε επισφαλείς θέσεις απασχόλησης. Συγκεκριμένα, βασικός παράγοντας απασχόλησης των νέων σε επισφαλείς θέσεις εργασίας είναι η δυσκολία μετάβασης από τα συστήματα εκπαίδευσης και κατάρτισης σε σταθερή απασχόληση (Duell, 2004: 93). Επιπρόσθετα, εΐθισται στις χώρες που έχουν υψηλά ποσοστά ανεργίας, η μετάβαση από την προσωρινή εργασία σε σταθερές μορφές απασχόλησης να έχει περισσότερες δυσκολίες για τους/τις νέους/ες συγκριτικά με χώρες με χαμηλά ποσοστά νεανικής ανεργίας. Σύμφωνα με Βρετανική Εθνική Έκθεση, τα νεαρά άτομα έχουν τριπλάσιες πιθανότητες εν συγκρίσει με τα άτομα που είναι άνω των 29 ετών, να εργαστούν σε προσωρινή θέση εργασίας, και διπλάσιες πιθανότητες να εργαστούν σε μία μερικώς ή ανειδίκευτη εργασία (British National Report, (n.d.): 8, όπ. αναφ. στο Duell, 2004: 93).

Αναφορικά με την επισφαλή απασχόληση ανά φύλο, φαίνεται ότι οι γυναίκες έχουν περισσότερες πιθανότητες συγκριτικά με τους άνδρες να εργαστούν σε επισφαλείς και προσωρινές, ή part-time βραχυπρόθεσμες θέσεις εργασίας, καθώς η ασυνέχεια, που αρκετές φορές, παρουσιάζεται στις εργασιακές τους τροχιές και εξωτερικοί παράγοντες, όπως για παράδειγμα η ανατροφή και η φροντίδα παιδιών, που περιορίζουν την ανάληψη θέσης εργασίας, καθιστούν την σταθερή απασχόληση εξαιρετικά δύσκολη για το γυναικείο φύλο (Duell, 2004: 96).

Σε ό,τι αφορά στα low-skilled άτομα, παρατηρείται σημαντική σύνδεση των Low-skilled ατόμων με τις επισφαλείς μορφές εργασίας. Ωστόσο, δεν πρέπει να διαλάβει της προσοχής μας ότι σε αρκετές χώρες της Ευρώπης, τα ποσοστά high-skilled εργαζομένων είναι ιδιαίτερω υψηλά σε ορισμένες μορφές επισφαλούς απασχόλησης (Duell, 2004: 98). Συν τοις άλλοις, τόσο οι μετανάστες/στρίες όσο και τα ΑμεΑ διατρέχουν πολύ υψηλό κίνδυνο να εργαστούν σε επισφαλείς μορφές απασχόλησης (βλ. αναλυτικά Duell, 2004: 100-101).

Νέα επιχειρηματικά μοντέλα (new business models): Εκτός όμως από τις προαναφερθείσες προκλήσεις-υφιστάμενες τάσεις στο πεδίο της απασχόλησης και της αγοράς εργασίας που καλείται να αντιμετωπίσει η Ε.Ε., και οι οποίες συνιστούν βασικές συνισταμένες-παραμέτρους έντασης και έκτασης του φαινομένου της επισφαλούς εργασίας μεταξύ των Κρατών-Μελών της Ε.Ε., η ανάδυση και εγκαθίδρυση νέων επιχειρηματικών μοντέλων-τηλεργασίας (π.χ. εργασία μέσω πλατφόρμας), συσχετίζονται και συνδέονται με τις άλλες τάσεις που παρατηρούνται εντός της Ε.Ε. (Eurofound, 2020a: 2) και, παράλληλα, συνιστούν βασική παράμετρο έντασης της επισφάλειας των εργαζομένων στην Ευρώπη.

Πανδημία COVID-19: Τέλος, ιδιαίτερη μνεία, σε ό,τι αφορά στις προκλήσεις που καλείται να αντιμετωπίσει η Ε.Ε. και σε μικρο- και σε μακρο- επίπεδο, χρειάζεται να γίνει και στον αντίκτυπο της κρίσης που έχει επιφέρει και, φαίνεται ότι θα επιφέρει και μεσοπρόθεσμα και μακροπρόθεσμα, η πρόσφατη πανδημία του ιού COVID-19 τόσο σε υγειονομικό επίπεδο όσο και σε επίπεδο οικονομίας, αγοράς εργασίας και απασχόλησης αλλά και Κράτους Πρόνοιας.

Παρ' όλο που σε αρκετά Κράτη-Μέλη της Ε.Ε. (μεταξύ άλλων και στην Ελλάδα), έχουν ληφθεί μέτρα για την μείωση του αντίκτυπου της κρίσης της πανδημίας COVID-19 στην οικονομία, στην απασχόληση και στο κράτος πρόνοιας φαίνεται ότι ο αντίκτυπός της μεσοπρόθεσμα θα είναι ιδιαίτερω σημαντικός στην απασχόληση (Eurofound, 2020a: 2) και θα οδηγήσει σε περαιτέρω μετασχηματισμούς στην αγορά εργασίας.

Ήδη, η λήψη προστατευτικών-αντισταθμιστικών μέτρων για την αποφυγή της εξάπλωσης του COVID-19 (lockdown, ταξιδιωτικοί περιορισμοί, υλοποίηση πολιτικών κοινωνικής αποστασιοποίησης, αναστολή λειτουργίας επιχειρήσεων και κλείσιμο σχολείων και άλλων εκπαιδευτικών ιδρυμάτων κ.λπ.), στόχευαν και στοχεύουν στην επιβράδυνση εξάπλωσης του κορωνοϊού και στην ελαχιστοποίηση της απώλειας ζώων και «επιβίωσης» των Εθνικών Συστημάτων Υγείας των χωρών (CCSA, 2020: 20). Ωστόσο είχαν και εξαιρετικά σημαντικό αντίκτυπο στις

επιχειρήσεις και στους/στις εργαζομένους/ες. Ιδίως δε στο εργατικό δυναμικό που εργαζόταν και εργάζεται σε επισφαλείς μορφές εργασίας (εποχική απασχόληση, προσωρινή και βραχυπρόθεσμη απασχόληση, part-time εργασία, ημι-απασχόληση κ.λπ.) (βλ. αναλυτικά CCSA, 2020: 20).

Με βάση τα πρόσφατα δεδομένα από τον ILO (2020), η πανδημία του ιού COVID-19 επηρέασε και είχε αντίκτυπο σε 3.3 δισ. εργαζομένους/ες παγκοσμίως, ενώ οι τομείς οικονομικής δραστηριότητας που επλήγησαν περισσότερο από την κρίση είναι οι τομείς των μεταφορών, των υπηρεσιών διαμονής και εστίασης, του real estate και των επιχειρήσεων, των κατασκευών καθώς και του χονδρικού και λιανικού εμπορίου (βλ. αναλυτικά ILO, 2020: 4-5) (βλ. Πίνακα 1).

Πίνακας 1: Υφιστάμενες επιπτώσεις (βαθμός αντίκτυπου) της Πανδημίας COVID-19 ανά τομέα οικονομικής δραστηριότητας

Economic sector	Current impact of crisis on economic output	Baseline employment situation (global estimates for 2020 prior to COVID-19)			
		Level of employment (000s)	Share in global employment (%)	Wage ratio (av. monthly sector earnings/av. total earnings)	Share of women (%)
Education	Low	176560	5.3	1.23	61.8
Human health and social work activities	Low	136244	4.1	1.18	70.4
Public administration and defence; compulsory social security	Low	144241	4.3	1.35	31.5
Utilities	Low	20589	0.8	1.07	18.8
Agriculture, forestry and fishing	Low-Medium*	880373	26.5	0.72	37.3
Construction	Medium	257041	7.7	1.05	7.5
Financial and insurance activities	Medium	52257	1.6	1.72	47.1
Mining and quarrying	Medium	21714	0.7	1.46	15.1
Arts, entertainment and recreation, and other services	Medium-High*	179857	5.4	0.68	57.2

Πηγή: ILO, 2020: 4-5

Από τον παραπάνω Πίνακα διαφαίνεται, ότι οι γυναίκες εργαζόμενες πλήττονται σε αρκετά μεγάλο βαθμό στους προαναφερθέντες τομείς οικονομικής δραστηριότητας, καθώς στους συγκεκριμένους κλάδους, με βάση τα πρόσφατα υφιστάμενα δεδομένα του ILO (2020), απασχολείται ένα μεγάλο ποσοστό γυναικών εργαζομένων. Επί παραδείγματι, στον κλάδο των υπηρεσιών διαμονής και εστίασης, το ποσοστό των γυναικών εργαζομένων διεθνώς αγγίζει το 54,1% (βλ. αναλυτικά ILO, 2020: 4-5).

Στο σημείο αυτό αξίζει να αναφερθεί ότι, στους τομείς οικονομικής δραστηριότητας, που βάσει του ILO, η πανδημία του COVID-19 έχει πολύ υψηλό αντίκτυπο σε σχέση με τις οικονομικές εκροές/αποτελέσματα, ένας μεγάλος αριθμός επαγγελματιών που συμπεριλαμβάνονται στους συγκεκριμένους τομείς χαρακτηρίζονται από υψηλό βαθμό επισφάλειας και αβεβαιότητας, καθώς σε αρκετές περιπτώσεις η εργασία είναι εποχική με συμβάσεις προσωρινής ή βραχυπρόθεσμης απασχόλησης, ημι-απασχόλησης, ή/και part-time εργασίας (βλ. αναλυτικά ILO, 2020: 4-5).

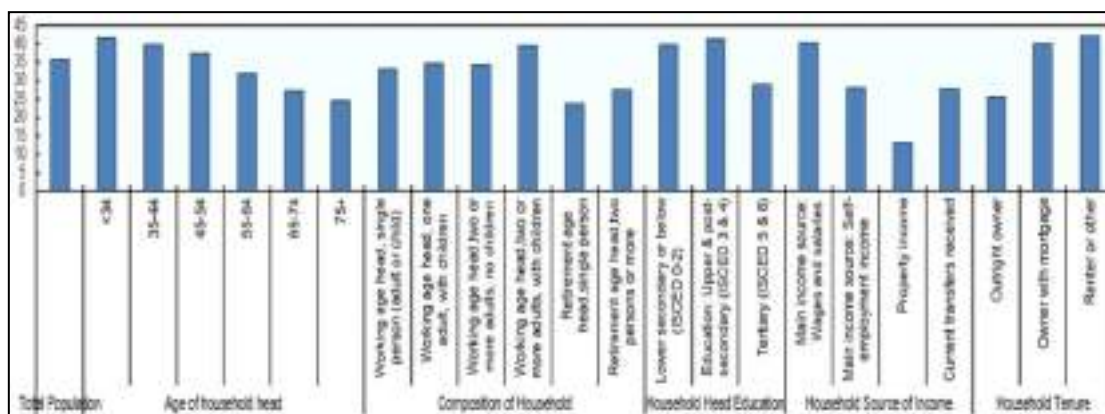
Για παράδειγμα, ο κλάδος του τουρισμού έχει έντονο το στοιχείο της εποχικότητας και συνιστά μία οριζόντια οικονομική δραστηριότητα, που η ετήσια μεταβολή της βασίζεται περισσότερο στη ζήτηση προϊόντων και υπηρεσιών, και όχι τόσο στην αντίστοιχη προσφορά (INΣΕΤΕ/Ικκος & Κουτσός, 2019: 3). «Η δραστηριότητα του τουρισμού επιδρά σε πολλούς κλάδους της οικονομίας, όπως μεταφορές (π.χ. ταξίδι με αεροπλάνο και transfer με λεωφορείο), διαμονής (σε ξενοδοχείο ή αλλού), εστίασης (σε εστιατόρια ή bar εντός ή εκτός του χώρου διαμονής), διασκέδασης (περιλαμβανομένων των επισκέψεων σε αξιοθέατα) και κατανάλωσης σε καταστήματα. Έτσι ο τουρισμός αποτελεί μια δραστηριότητα που ούτως ή άλλως αφορά πολλά και διάφορα μέρη του κοινωνικού και παραγωγικού ιστού μιας χώρας.» (INΣΕΤΕ/Ικκος & Κουτσός, 2019: 3). Έτσι, στο πλαίσιο της υφιστάμενης κρίσης που έχει επιφέρει ο ιός COVID-19 σε διεθνές επίπεδο, σύμφωνα με τον OECD (2020a) θα περάσει αρκετά μεγάλο χρονικό διάστημα προκειμένου να σχεδιαστούν και να υλοποιηθούν

συμπληρωματικές πολιτικές κοινωνικής πρόνοιας για τους/τις εργαζόμενους/ες με μη τυπική απασχόληση (non-standard workers) και για τους/τις εργαζόμενους/ες που δεν τους καλύπτουν τα δίκτυα παροχής κοινωνικής ασφάλισης, λόγω των εντατικών ρυθμών αύξησης των θέσεων μη-τυπικής απασχόλησης σε αρκετές χώρες του ΟΟΣΑ τα τελευταία, κυρίως, έτη (OECD, 2020a: 5).

Συν τοις άλλοις, όπως επισημαίνεται από τον ΟΟΣΑ (2020), αρκετά νοικοκυριά καλούνται να αντιμετωπίσουν την προοπτική υπαγωγής σε κατάσταση ένδειας λόγω μείωσης του εισοδήματός τους εξαιτίας της υφιστάμενης υγειονομικής κρίσης και των περιορισμένων οικονομικών αποθεμάτων τους (OECD, 2020a: 5). Αξίζει να επισημανθεί ότι περισσότερα από 1 στα 3 άτομα είναι οικονομικά ανασφαλής και κινδυνεύουν με φτώχεια, καθώς δεν διαθέτουν τους απαραίτητους οικονομικούς πόρους για να διατηρήσουν τις οικογένειές τους πάνω από το όριο της φτώχειας για περισσότερους από 3 μήνες, στην περίπτωση που σταματήσουν να έχουν εισόδημα (OECD, 2020a: 5).

Ειδικότερα, αυτός ο κίνδυνος είναι ιδιαίτερος υψηλός και ανησυχητικός για τις ευάλωτες κοινωνικά ομάδες των νέων ατόμων και των ατόμων που διαθέτουν έως μεσαίο εκπαιδευτικό επίπεδο, των ζευγαριών που έχουν παιδιά, αλλά και των μονογονεϊκών οικογενειών, κυρίως εκείνων που κηδεμόνας είναι γυναίκα λόγω ενός συνδυασμού δυσκολιών (π.χ. απώλεια εισοδήματος, δυσκολίες με την ανατροφή των παιδιών και ανεπαρκής ή απουσία υποστήριξης από την οικογένεια (OECD, 2020a: 5) (βλ. και Διάγραμμα 2).

Διάγραμμα 2: Ποσοστό ατόμων που είναι οικονομικά ανασφαλής, ανά πληθυσμιακή ομάδα (τελευταίο διαθέσιμο έτος, μέσος όρος ΟΟΣΑ)



Πηγή: (Balestra and Tonkin, 2018[12]), “Inequalities in household wealth across OECD countries: Evidence from the OECD Wealth Distribution Database”, OECD Statistics Working Papers, No. 2018/01, OECD Publishing, Paris, <http://dx.doi.org/10.1787/7e1bf673-en>, όπ. παρατ. στο OECD, 2020a: 6.

Σ’ αυτό το πλαίσιο και εν μέσω της παγκόσμιας οικονομικής κρίσης που έχει ξεσπάσει λόγω της πανδημίας του COVID-19, η κατάσταση των πραγμάτων έχει επιδεινωθεί και, θεωρούμε ότι ενδέχεται να επιδεινωθεί ακόμα περισσότερο στο εγγύς μέλλον, σε ό,τι αφορά στο πεδίο της απασχόλησης και της αύξησης των ποσοστών ανεργίας, μίας και τα μέτρα προστασίας και αντιμετώπισης της υγειονομικής κρίσης που έχουν ληφθεί (κοινωνική αποστασιοποίηση, κλείσιμο αλλά και άνοιγμα υπό αυστηρά μέτρα υγειονομικής προστασίας υπηρεσιών του λιανικού εμπορίου, της διαμονής και της εστίασης (π.χ. ξενοδοχεία, εστιατόρια), των μεταφορών κ.ά.) πλήττουν πολύ περισσότερο τους/τις χαμηλόμισθους/ες εργαζόμενους/ες και όσους/ες εργάζονται σε επισφαλείς θέσεις απασχόλησης, συγκριτικά με άλλες ομάδες εργαζομένων (βλ. αναλυτικά OECD, 2020a: 6; βλ. και OECD, 2020b: 91-94). Αξίζει να αναφερθεί ότι, για το 2018, στις χώρες-μέλη του ΟΟΣΑ, οι πλήρους απασχόλησης χαμηλόμισθοι/ες εργαζόμενοι/ες αντιπροσώπευαν, κατά μέσο όρο, το 15% των εργαζομένων (OECD, 2020b: 94).

Ο κίνδυνος για τις συγκεκριμένες ομάδες εργατικού δυναμικού (ήτοι επισφαλώς εργαζόμενοι/ες και χαμηλόμισθοι/ες εργαζόμενοι/ες) να υποπέσουν σε καθεστώς ανεργίας ή/και φτώχειας φαίνεται ότι θα λάβει ανοδικές τάσεις τους προσεχείς μήνες, εάν δεν ληφθούν εγκαίρως μέτρα κοινωνικής προστασίας, καθώς ακόμα και η τηλεργασία που διευρύνθηκε ως μορφή απασχόλησης τους τελευταίους μήνες λόγω του lockdown, είναι περιορισμένη σε συγκεκριμένες

ομάδες εργατικού δυναμικού (κυρίως σε εργαζομένους με υψηλές αποδοχές, δημόσιους διοικητικούς υπαλλήλους, διευθυντές, επαγγελματίες του πεδίου των επιχειρήσεων, των χρηματοοικονομικών κ.λπ.) (Resolution Foundation, 2020: 9; OECD, 2020a: 6-7).

Δυστυχώς, όπως σε όλες τις Μεγάλες Κρίσεις, έτσι και τώρα στην κρίση του COVID-19, οι low-skilled και χαμηλόμισθοι/ες εργαζόμενοι/ες και οι επισφαλώς εργαζόμενοι/ες διατρέχουν υψηλότερο κίνδυνο συγκριτικά με εργαζόμενους/ες με διαφορετικό καθεστώς εργασίας ή/και υψηλότερο εισόδημα. Εν προκειμένω, οι επισφαλώς εργαζόμενοι/ες και οι χαμηλόμισθοι/ες εργαζόμενοι/ες δεν δύναται ή έχουν λιγότερες πιθανότητες να εργαστούν μέσω τηλεργασίας, είτε λόγω του ό,τι η φύση της εργασίας τους/τις αναγκάζει να εργάζονται και να είναι εκτεθειμένοι/ες στον κίνδυνο μόλυνσης (βλ. COVID-19), είτε επειδή οι εργασιακοί χώροι που απασχολούνταν έχουν κλείσει ή έχει μειωθεί η ζήτηση λόγω της πανδημίας και πιθανόν να κινδυνεύουν να χάσουν την εργασία τους (Resolution Foundation, 2020: 9-10).

Πέραν όμως από την διεύρυνση της επισφάλειας των εργαζομένων με προσωρινή απασχόληση αλλά και των χαμηλόμισθων εργαζομένων, οι θέσεις απασχόλησης των οποίων, στις περισσότερες των περιπτώσεων δεν προσφέρονται για τηλεργασία, η συγκεκριμένη μορφή εργασίας (βλ. τηλεργασία) παρουσιάζει χαρακτηριστικά επισφάλειας και αβεβαιότητας από την πλευρά των εργαζομένων. Με άλλα λόγια, δύναται να συμπεριληφθεί στις επισφαλείς μορφές απασχόλησης.

Και αυτό, διότι με βάση τα ευρήματα που προέκυψαν από την Ευρωπαϊκή Έρευνα για τις Συνθήκες Εργασίας [European Working Conditions Survey (EWCS)] που διεξήχθη το 2015, το 24% των ατόμων που εργάζονταν μέσω τηλεργασίας ή σε κινητή εργασία που βασίζεται στην χρήση ΤΠΕ [Telementwork and ICT based mobile work (TICTM)] βρίσκονταν σε καθεστώς επισφαλούς απασχόλησης (Eurofound, 2020b: 41). Συγκεκριμένα, είχαν πολύ περισσότερες πιθανότητες να εργαστούν με συμβάσεις ορισμένου χρόνου, να έχουν χαμηλές μισθολογικές απολαβές, αβεβαιότητα σε σχέση με την εργασιακή εμπειρία και έλλειψη ευκαιριών/δυνατοτήτων κατάρτισης (Eurofound, 2020b: 41). Επιπροσθέτως, η TICTM αυξάνει τις πιθανότητες για τους/τις εργαζόμενους/ες να δουλεύουν περισσότερες ώρες, να έχουν ασταθή, ακανόνιστα αλλά και μη τυπικά/άτυπα προγράμματα και ωράρια εργασίας (βλ. αναλυτικά Eurofound, 2019: 4; Eurofound, 2020b: 42).

4. Η Επισφαλής Εργασία στην Ελλάδα¹

4.1. Γενικό πλαίσιο

Το 2019 στην Ελλάδα, στον συνολικό πληθυσμό ηλικίας 15-74 ετών., περίπου 4 εκατομμύρια ήταν εργαζόμενοι, γύρω στα 3,5 εκατομμύρια οικονομικά ανενεργοί και 820 χιλιάδες άνεργοι. Από το σύνολο των ανέργων του 2018 (915 χιλιάδες), 80,1% παρέμειναν άνεργοι το 2019, ενώ 15,2% βρήκαν εργασία και 4,7% βρέθηκαν εκτός του εργατικού δυναμικού της χώρας. Οι νέοι ηλικίας 15-24 το 2019 αποτελούσαν το 10,3% του συνολικού πληθυσμού (1.098.459 άτομα). Από αυτούς, περίπου 152 χιλιάδες ήταν εργαζόμενοι, 82 χιλιάδες άνεργοι και 806 χιλιάδες οικονομικά ανενεργοί (τα στοιχεία αντλήθηκαν από τις έρευνες της Eurostat lfsa_eftpt , lfsa_ugan και lfsa_igan και lfsi_long_a).

Σύμφωνα με την ΕΛΣΤΑΤ, το Δ' τρίμηνο του 2019 {(ΕΛΣΤΑΤ), Πίνακας 19 (Δ τρίμηνο 2019) και Δελτίο Τύπου - Έρευνα εργατικού δυναμικού (Δ τρίμηνο 2019): <https://www.statistics.gr/el/statistics/-/publication/SJO01/2019-Q1>} στο σύνολο του εργατικού δυναμικού (ηλικίας 15-74 ετών) εργάζονταν με καθεστώς πλήρους απασχόλησης 3,5 εκατομμύρια

^{1 1} Στο σημείο αυτό, *επιθυμούμε να ευχαριστήσουμε θερμά το ΕΙΕΑΔ και τον Εθνικό Μηχανισμό Διάγνωσης Αναγκών της Αγοράς Εργασίας του ΕΙΕΑΔ και εντελώς ιδιαίτερος τον Δρ Σταύρο Γαβρόγλου, Επιστημονικό Υπεύθυνο του Εθνικού Μηχανισμού Διάγνωσης Αναγκών της Αγοράς Εργασίας και τον Δρ Βάιο Κότσιο, Κύριο Ερευνητή του Εθνικού Μηχανισμού για την πολύτιμη βοήθεια τους στο παρόν κεφάλαιο, μέσω της παροχής δεδομένων του Εθνικού Μηχανισμού.*

άτομα (90,5%) και με καθεστώς μερικής απασχόλησης 369.000, ενώ είχαν θέση μόνιμης απασχόλησης 2,3 εκατομμύρια μισθωτοί (59,8%) και προσωρινής απασχόλησης 328 χιλιάδες μισθωτοί (8,4%).

Όσον αφορά τους νέους ηλικίας 15-24, εργάζονταν με πλήρη απασχόληση 102,1 χιλιάδες άτομα και με μερική απασχόληση 51 χιλιάδες άτομα. Ο δείκτης ανεργίας (τα στοιχεία αντλήθηκαν από την έρευνα της Eurostat *une_rt_a*), για το σύνολο του ενεργού πληθυσμού (ηλικίας 15-74) από το 2013 που βρισκόταν στο υψηλότερο σημείο της δεκαετίας (27,5%), παρουσίασε σταδιακή μείωση φτάνοντας το 2019 στο 17,3% (με ποσοστά 14% για τους άνδρες και 21,5% για τις γυναίκες). Παρά τη μείωση αυτή, η Ελλάδα κατά τα τελευταία επτά χρόνια (2013-2019) ήταν το Κράτος- Μέλος της ΕΕ με τον υψηλότερο δείκτη ανεργίας στην συγκεκριμένη ηλικιακή ομάδα. Ακόμα σοβαρότερη ήταν η κατάσταση όσον αφορά στη νεανική ανεργία στην ηλικιακή ομάδα 15-24, καθώς τα ποσοστά κατά το ίδιο χρονικό διάστημα ήταν πολύ μεγαλύτερα. Και σε αυτήν την ηλικιακή ομάδα το υψηλότερο ποσοστό εντοπίζεται στο έτος 2013 (58,3%), σημείο μετά το οποίο ξεκινά επίσης μια σταδιακή μείωση η οποία καταλήγει το 2019 στο 35,2% του ενεργού πληθυσμού (με ποσοστά 33,5% για τους άνδρες και 37,1% για τις γυναίκες). Στην ηλικιακή ομάδα 15-24 λοιπόν, παρά τη μείωση που σημειώθηκε, η Ελλάδα ήταν το κράτος της ΕΕ με τον υψηλότερο δείκτη νεανικής ανεργίας σταθερά κατά τα τελευταία χρόνια από το 2012 μέχρι και το 2019, με εξαίρεση το έτος 2013 που την ξεπέρασε ελάχιστα η Ισπανία (κατά λιγότερο από 1 ποσοστιαία μονάδα).

4.2. Μερική απασχόληση

Κατά την τελευταία δεκαετία (2010-2019), τα ποσοστά μερικής απασχόλησης στην Ελλάδα για την ηλικιακή ομάδα 15-29, η οποία αποτελεί το αντικείμενο της έρευνας μας (στην οποία βασίζεται και το παρόν κείμενο), έχουν παρουσιάσει σημαντική αύξηση. Όπως φαίνεται στο γράφημα 1, τα ποσοστά της EU28 παρέμειναν σχετικά σταθερά κατά τα τελευταία χρόνια. Τα ποσοστά της μερικής απασχόλησης στην Ελλάδα, αν και χαμηλότερα από αυτά της EU28, παρουσίασαν μια σταδιακή άνοδο μέχρι το 2017 και μετά μια ελαφρά πτώση. Ωστόσο, το υψηλότερο ποσοστό σημειώθηκε το 2019, το οποίο ήταν ακόμα μεγαλύτερο και από αυτό του 2010, κατά 8,8 μονάδες.

Όπως γίνεται αντιληπτό από το γράφημα 2, κατά το χρονικό διάστημα 2010-2019 στην Ελλάδα, τα ποσοστά των νέων, ανδρών και γυναικών, ηλικίας 15-24 που εργάζονται με καθεστώς μερικής απασχόλησης ήταν κατά πολύ μεγαλύτερα από τα αντίστοιχα αυτών που άνηκαν στην ηλικιακή ομάδα 25-64. Και στις δύο ηλικιακές ομάδες, τα υψηλότερα ποσοστά μερικής απασχόλησης εντοπίζονται σταθερά στις γυναίκες. Πιο συγκεκριμένα, η διαφορά ανάμεσα στα δύο φύλα για την ηλικιακή ομάδα 15-24 κυμαίνεται από 5,4 μέχρι 14,6 ποσοστιαίες μονάδες, ενώ για την ηλικιακή ομάδα 25-64 από 5,6 μέχρι 7,4 ποσοστιαίες μονάδες. Φαίνεται λοιπόν ότι η μερική απασχόληση είναι πολύ πιο διαδεδομένη στη νέα γενιά, ενώ εμφανής είναι και η έμφυλη διάσταση.

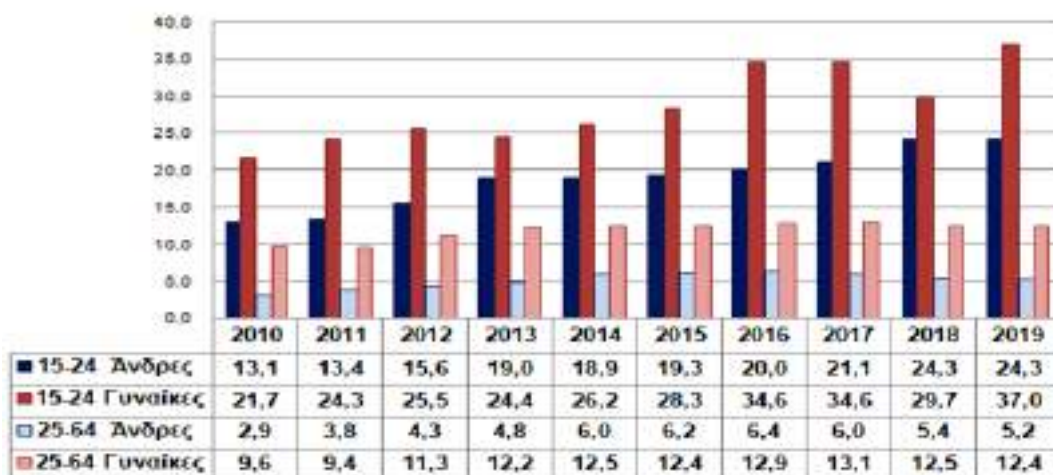
Επίσης, στα ποσοστά μερικής απασχόλησης κατά το διάστημα 2010-2019 παρατηρείται βαθμιαία και σημαντική αύξηση, τόσο για τους άνδρες όσο και για τις γυναίκες και των δύο ηλικιακών ομάδων.

**Γράφημα 1: Ελλάδα και EU28, 2010 - 2019 Ηλικιακή ομάδα 15-29
Μερική απασχόληση (% συνολικής απασχόλησης)**



Πηγή: Eurostat, online data code [lfsa_εppga] (επεξεργασμένη από την ερευνητική ομάδα)
http://appsso.eurostat.ec.europa.eu/nui/show.do?dataset=lfsa_εppga&lang=en

Γράφημα 2 : Ελλάδα, 2010 - 2019 Ηλικιακές ομάδες 15-24 & 25-64

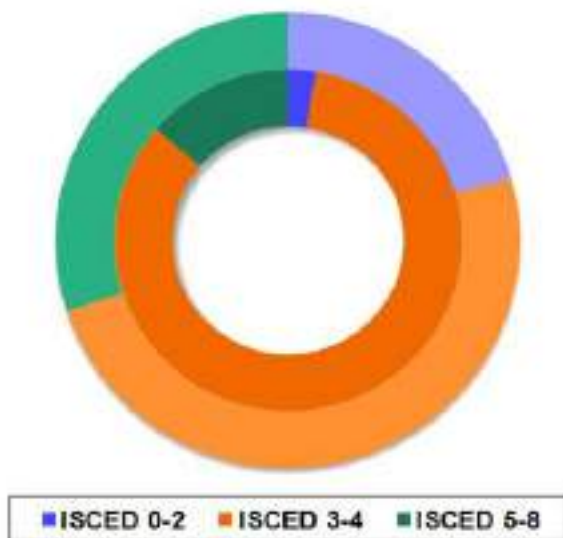


Μερική απασχόληση ανά φύλο (% συνολικής απασχόλησης)

Πηγή: Eurostat, online data code [lfsa_εppga] (επεξεργασμένη από την ερευνητική ομάδα)
http://appsso.eurostat.ec.europa.eu/nui/show.do?dataset=lfsa_εppga&lang=en

Στο γράφημα 3 απεικονίζεται η κατανομή με βάση το μορφωτικό επίπεδο των ατόμων ηλικίας 15-24 (εσωτερικός κύκλος) καθώς και των ατόμων 25-64 (εξωτερικός κύκλος), τα οποία εργάστηκαν το 2019 με καθεστώς μερικής απασχόλησης στην Ελλάδα. Ο προσδιορισμός του μορφωτικού επιπέδου έγινε σύμφωνα με τις ομαδοποιημένες κατηγορίες ISCED. Όπως είναι ιδιαίτερα εμφανές, και στις δύο ηλικιακές ομάδες υπερισχύει το ποσοστό των ατόμων που είναι απόφοιτοι ανώτερης δευτεροβάθμιας και μεταδευτεροβάθμιας εκπαίδευσης. Πιο συγκεκριμένα, από τους εργαζόμενους με καθεστώς μερικής απασχόλησης πάνω από τα τέσσερα πέμπτα (83,7%) των νέων ηλικίας 15-24 και σχεδόν τα μισά άτομα ηλικίας 25-64 είχαν μορφωτικό επίπεδο που αντιστοιχεί στο ISCED 3-4. Και για τις δύο ηλικιακές ομάδες ακολουθεί το επίπεδο ISCED 5-8, με μεγάλο ποσοστό για την ηλικιακή ομάδα 25-64 (30%) και αρκετά μικρότερο για την ηλικιακή ομάδα 15-24 (13,7%). Είναι εμφανής η ισχυρή συσχέτιση μεταξύ μορφωτικού επιπέδου και μερικής απασχόλησης, ειδικά μεταξύ medium-skilled και high-skilled.

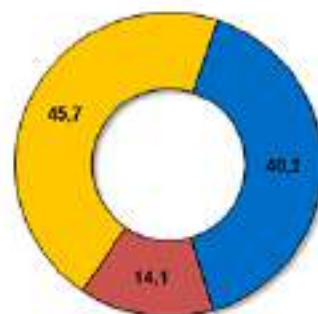
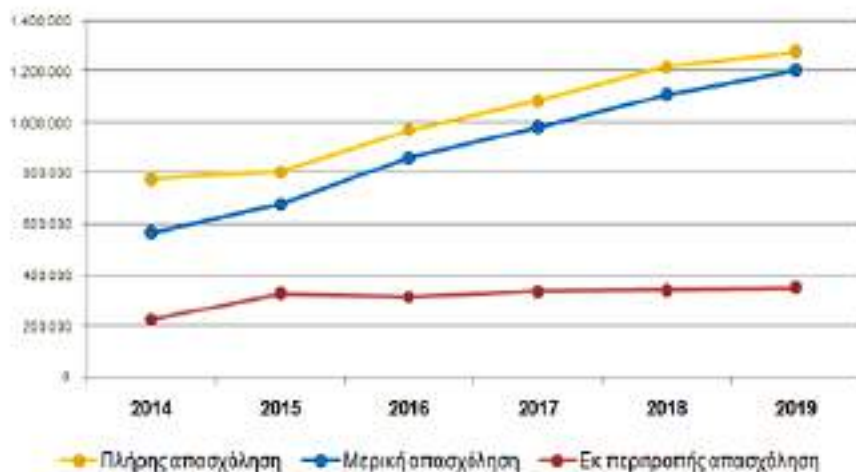
Γράφημα 3: Ελλάδα, 2019 Ηλικιακές ομάδες 15-24 & 25-64
Μερική απασχόληση ανά εκπαιδευτικό επίπεδο (% εργαζομένων μερικής απασχόλησης)



Πηγή: Eurostat, online data code [edat_lfs_9907] (επεξεργασμένη από την ερευνητική ομάδα)
http://appsso.eurostat.ec.europa.eu/nui/show.do?dataset=edat_lfs_9907&lang=en

Σύμφωνα με τα στοιχεία του Πληροφοριακού Συστήματος ΕΡΓΑΝΗ, από το 2014 μέχρι το 2019 παρατηρείται στο σύνολο των προσλήψεων στον ιδιωτικό τομέα μια αύξηση (γράφημα 4). Ωστόσο, η μεγαλύτερη αύξηση εντοπίζεται στις προσλήψεις μερικής απασχόλησης του 2019 οι οποίες ήταν διπλάσιες από αυτές του 2014. Επίσης, όπως φαίνεται στο κυκλικό σχήμα του γραφήματος 4, το οποίο απεικονίζει την αναλογία των προσλήψεων για το σύνολο των ετών 2014-2019, το ποσοστό των προσλήψεων μερικής απασχόλησης ήταν ιδιαίτερα υψηλό (κατά μόνο 5,5 ποσοστιαίες μονάδες μικρότερο από αυτών της πλήρους απασχόλησης). Μάλιστα, αθροιστικά τα ποσοστά των προσλήψεων της μερικής και της εκ περιτροπής απασχόλησης (54,3%) υπερβαίνουν αρκετά το ποσοστό της πλήρους απασχόλησης. Καθίσταται λοιπόν εμφανής η τάση εξελικτικής υπερ-αντιπροσώπευσης επισφαλών μορφών απασχόλησης σε ότι αφορά στις προσλήψεις στον ιδιωτικό τομέα.

Γράφημα 4: Ελλάδα, 2014 - 2019
Προσλήψεις ανά είδος σύμβασης στον ιδιωτικό τομέα (% προσλήψεων)



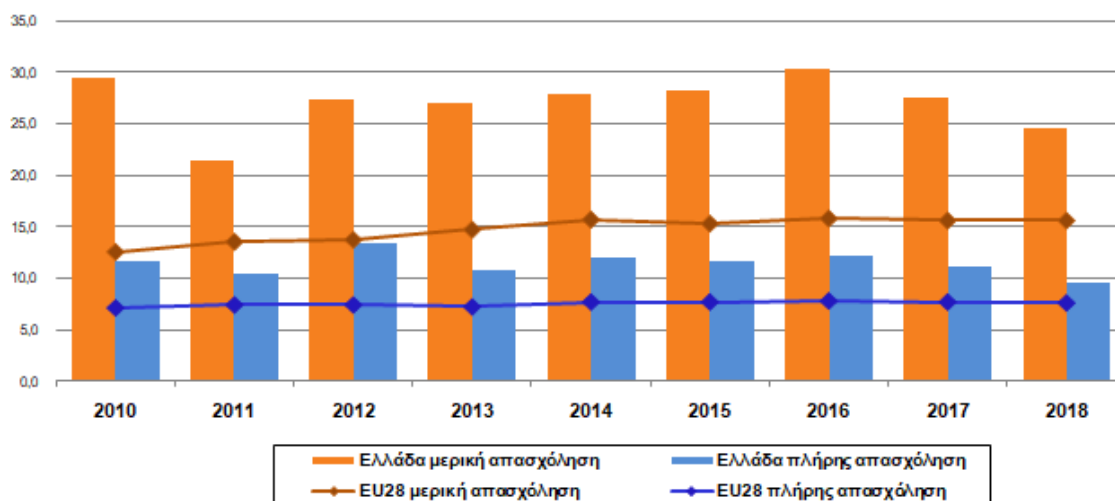
	201 4	201 5	201 6	2017	2018	2019
Πλήρης απασχόληση	775. 221	805. 064	969. 965	1.083. 418	1.218. 566	1.277. 396
Μερική απασχόληση	566. 373	677. 521	859. 439	981.7 58	1.110. 239	1.203. 794
Εκ περιτροπής απασχόληση	224. 545	326. 967	313. 570	335.2 22	340.1 18	349.6 95

Πηγή: ΕΡΓΑΝΗ, Στατιστικά στοιχεία Ροών Μισθωτής Απασχόλησης στον ιδιωτικό τομέα, Ιανουάριος 2014 - Δεκέμβριος 2019 (επεξεργασμένη από την ερευνητική ομάδα) <https://www.yrakp.gr/index.php?ID=4VDtKQ71hM5YF1dT>

4.3. Κίνδυνος φτώχειας εργαζομένων με καθεστώς μερικής απασχόληση

Οι εργαζόμενοι με καθεστώς μερικής απασχόλησης αποτελούν μία από τις ομάδες με υψηλό κίνδυνο φτώχειας στην εργασία (in-work poverty). Δεν προκαλεί εντύπωση το γεγονός ότι, τόσο στην Ελλάδα όσο και στην EU28 (γράφημα 5), οι εργαζόμενοι με μερική απασχόληση διατρέχουν μεγαλύτερο κίνδυνο φτώχειας συγκριτικά με τους εργαζομένους με πλήρη απασχόληση (συνολικά για τα έτη 2010-2018: κατά μέσο όρο 14,7% έναντι 7,5% για την EU28 και 27,1% έναντι 11,4% για την Ελλάδα).

Όσον αφορά τόσο τη μερική όσο και την πλήρη απασχόληση η Ελλάδα εμφανίζει μεγαλύτερα ποσοστά κινδύνου φτώχειας από την EU28 (περίπου διπλάσια κατά μέσον όρο). Ωστόσο, ενώ στην πλήρη απασχόληση η απόκλιση αυτή έχει μειωθεί κατά τα τελευταία χρόνια, φτάνοντας το 2018 σε μια ποσοστιαία διαφορά 1,9 μονάδων, στη μερική απασχόληση δεν φαίνεται να συμβαίνει κάτι τέτοιο. Κατά το συγκεκριμένο χρονικό διάστημα στην Ελλάδα τα ποσοστά κινδύνου φτώχειας στη μερική απασχόληση, ξεκινώντας το 2010 από 29,4% σημείωσαν αυξομειώσεις, έφτασαν στο υψηλότερο σημείο το 2016 (30,3%) και στη συνέχεια παρουσίασαν μια σταδιακή μείωση μέχρι το 24,6% του 2018, το οποίο παραμένει ένα ανησυχητικά υψηλό ποσοστό.



Πηγή: Eurostat, online data code [ilc_iw07] (επεξεργασμένη από την ερευνητική ομάδα) http://appsso.eurostat.ec.europa.eu/nui/show.do?dataset=ilc_iw07&lang=en

4.4. Προσωρινή Απασχόληση

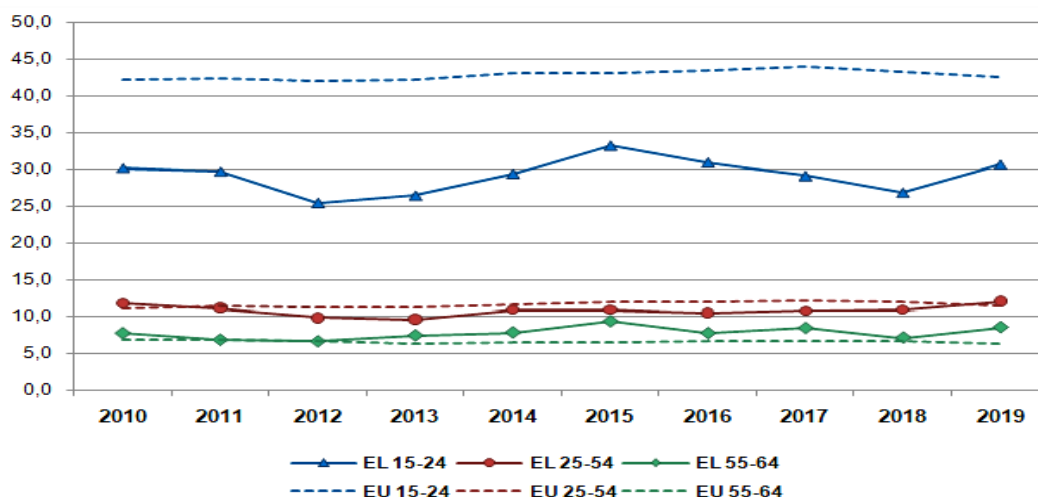
Σύμφωνα με τα στατιστικά στοιχεία της Eurostat (τα στοιχεία αντλήθηκαν από τις έρευνες της Eurostat lfsi_pt_q και lfsq_etrga), το τελευταίο εξάμηνο του 2019 στο σύνολο του εργατικού δυναμικού της Ελλάδα ηλικίας 15-64 ετών εργαζόνταν με καθεστώς προσωρινής απασχόλησης 351

χιλιάδες άτομα (ποσοστό 12,4%) και συγκεκριμένα 166 χιλιάδες άνδρες (10,8%) και 185 χιλιάδες γυναίκες (14,2%).

Σε όλο το διάστημα 2010-2019 (γράφημα 6), το μερίδιο της προσωρινής απασχόλησης των νέων 15-24, τόσο στην Ελλάδα όσο και στην EU28, ήταν κατά πολύ υψηλότερο σε σχέση με τις άλλες δύο ηλικιακές ομάδες, οι οποίες βρίσκονταν περίπου στο επίπεδο των αντίστοιχων της EU28 (κατά μέσο όρο, για την ηλικιακή ομάδα 25-64: EL 10,9% - EU28 11,7% και για την ηλικιακή ομάδα 55-64: EL 7,7% - EU28 6,6%). Το ποσοστό, δηλαδή, των νέων στην Ελλάδα ήταν περίπου τριπλάσιο συγκριτικά με τις άλλες δύο ηλικιακές ομάδες, ενώ στην EU28 περίπου τετραπλάσιο. Στην Ελλάδα, κατά το συγκεκριμένο χρονικό διάστημα, το ποσοστό των προσωρινά απασχολούμενων νέων άγγιξε το υψηλότερο σημείο το 2013 (33,3%) και στη συνέχεια μετά από μία σταδιακή πτώση μέχρι το 2018, άρχισε να αυξάνεται ξανά, φτάνοντας το τελευταίο τετράμηνο 2019 στο 31,6%. Καθίσταται για μια ακόμα φορά εμφανές ότι στην Ελλάδα (όπως και στην Ε.Ε.) η επισφαλής απασχόληση αφορά κατεξοχήν στη νέα γενιά.

Γράφημα 6: Ελλάδα και EU28, 2010 - 2019 Ηλικιακές ομάδες 15-24, 25-54 & 55-64

Προσωρινή απασχόληση ανά ηλικιακή ομάδα (% συνόλου εργαζομένων)



Πηγή: Eurostat, online data code [lfsi_pt_a] (επεξεργασμένη από την ερευνητική ομάδα)
https://appsso.eurostat.ec.europa.eu/nui/show.do?dataset=lfsi_pt_a&lang=en

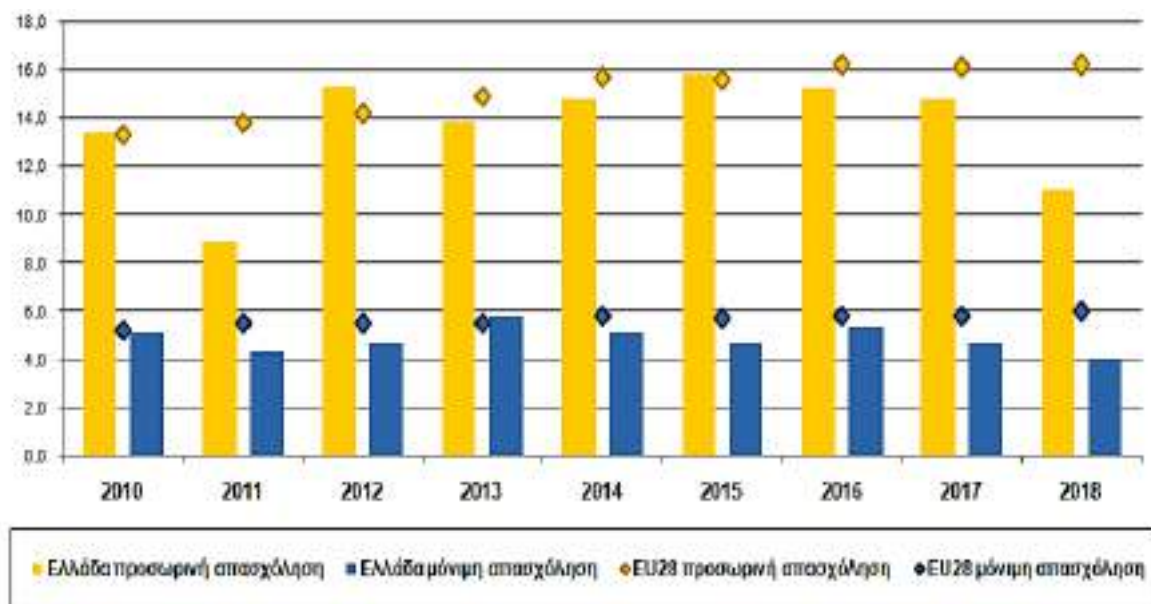
4.5. Κίνδυνος φτώχειας εργαζομένων με καθεστώς προσωρινής απασχόλησης

Ο κίνδυνος φτώχειας στην εργασία, σύμφωνα με το Joint Employment Report (European Commission, 2020b) συνδέεται στενά με το είδος της σύμβασης. Το 2018 στην EU28, το 16,2% των εργαζομένων με προσωρινή σύμβαση διέτρεχαν κίνδυνο φτώχειας έναντι του 6,1% εκείνων με μόνιμη σύμβαση εργασίας.

Και στην Ελλάδα, όπως φαίνεται στο γράφημα 7, στο σύνολο των ετών 2010-2018, οι εργαζόμενοι με σύμβαση προσωρινής απασχόλησης διέτρεχαν σταθερά υπερδιπλάσιο κίνδυνο φτώχειας από τους εργαζόμενους με σύμβαση μόνιμης απασχόλησης (κατά μέσον όρο 13,7% έναντι 4,9%). Τα υψηλότερα ποσοστά και οι μεγαλύτερες ποσοστιαίες διαφορές κινδύνου φτώχειας ανάμεσα στην προσωρινή και τη μόνιμη απασχόληση εντοπίζονται κατά τα έτη 2015 (15,8% έναντι 4,7%) και 2012 (15,3% έναντι 4,7%). Ωστόσο, ο μέσος όρος των ποσοστών της EU28 στο σύνολο των συγκεκριμένων ετών είναι μεγαλύτερος από αυτόν που αφορά την Ελλάδα, τόσο στη μόνιμη (EU28: 5,6%, EL: 4,9%) όσο και στην προσωρινή απασχόληση (EU28: 15,1%, EL: 13,7%). Σε κάθε περίπτωση αναδεικνύεται και εδώ η ισχυρή συσχέτιση ανάμεσα στην επισφαλή απασχόληση και τον κίνδυνο της φτώχειας.

Τέλος, αναφορικά με τα δύο φύλα, παρότι δεν παρατηρούνται σημαντικές διαφορές, ωστόσο κατά μέσον όρο στο διάστημα 2010-2018 οι άνδρες εμφανίζουν λίγο μεγαλύτερα ποσοστά από τις γυναίκες και στη μόνιμη (5,5% έναντι 3,9%) και στην προσωρινή απασχόληση (14% έναντι 13,2%).

Γράφημα 7 : Ελλάδα και EU28, 2010 - 2018
Εργαζόμενοι στα όρια της φτώχειας - Προσωρινή απασχόληση vs Μόνιμη απασχόληση (%)



Πηγή: Eurostat, online data code [ilc_iw05] (επεξεργασμένη από την ερευνητική ομάδα)
https://appsso.eurostat.ec.europa.eu/nui/show.do?dataset=ilc_iw05&lang=en

5. Εργασιακή επισφάλεια στην Ελλάδα κατά τη διάρκεια της πανδημίας του COVID-19

Το Eurofound στις 9 Απριλίου 2020, ξεκίνησε μια διαδικτυακή έρευνα μεγάλης κλίμακας με τίτλο “Living, working and COVID-19”, προκειμένου να εξετασθεί ο αντίκτυπος της πανδημίας στην ευημερία, στην εργασία και στην οικονομική κατάσταση των ανθρώπων που ζουν σε ολόκληρη την Ευρωπαϊκή Ένωση². Στη συνέχεια παρουσιάζονται κάποια από τα δημοσιοποιημένα στοιχεία που αφορούν στην **Ελλάδα** (ηλικιακές ομάδες 18-50+ και 18-34)³ και σχετίζονται άμεσα ή έμμεσα με το αντικείμενο της παρούσας έρευνας.

I. Σχετικά με την εργασία κατά τη διάρκεια της πανδημίας COVID-19

- 4,7% των ατόμων (ηλικίας 18-50+) έχασαν τη δουλειά ή τις συμβάσεις τους μόνιμα (άνδρες 5,5% και γυναίκες 3,5%) και 41,8% προσωρινά (άνδρες 44,7% και γυναίκες 38,3%). Τα αντίστοιχα ποσοστά για την ηλικιακή ομάδα 18-34: 4,1% έχασαν τη δουλειά ή τις συμβάσεις τους μόνιμα και 43,7% προσωρινά.
- 53,5% δήλωσαν ότι οι ώρες εργασίας τους μειώθηκαν πολύ (άνδρες 54,4% και γυναίκες 52%) και 12,8% ότι μειώθηκαν λίγο (άνδρες 12,7% και γυναίκες 12,9%).

² Μέχρι τις 30 Απριλίου που διήρκεσε η έρευνα πεδίου, περισσότερα από 85.000 άτομα (διαφόρων ηλικιακών ομάδων από 18 ετών και πάνω) είχαν ήδη συμμετάσχει σε αυτήν. Κάποιες από τις ερωτήσεις βασίζονταν στις προηγούμενες έρευνες του Eurofound “European Quality of Life Survey” (EQLS) και “European Working Conditions Survey” (EWCS), ενώ άλλες ερωτήσεις ήταν νέες ή διαμορφώθηκαν με βάση άλλες πηγές, όπως τα στατιστικά δεδομένα της έρευνας EU-SILC της Eurostat. Η τελική Έκθεση των αποτελεσμάτων θα είναι έτοιμη τον Σεπτέμβριο του 2020. Ωστόσο, τα πρώτα αποτελέσματα της έρευνας “Eurofound (2020), *Living, working and COVID-19 dataset*, Dublin” είναι διαθέσιμα στο ακόλουθο link: <http://eurofound.link/covid19data>

³ Σε ορισμένες ερωτήσεις δεν αναφέρονται από το Eurofound ξεχωριστά ποσοστά για την ηλικιακή ομάδα 18-34, λόγω ανεπάρκειας δεδομένων.

- 14,7% θεωρούν το ενδεχόμενο να χάσουν τη δουλειά τους μέσα στους επόμενους 3 μήνες πολύ πιθανό (άνδρες 16,7% και γυναίκες 12,1%) και 8,9% αρκετά πιθανό (άνδρες 9% και γυναίκες 8,8%).
- 17% κατά το διάστημα αυτό ανησυχούσαν διαρκώς για τη δουλειά τους ακόμα και σε ώρες εκτός εργασίας (άνδρες 20% και γυναίκες 13,2%) και 25,2% πολύ συχνά (άνδρες 26,8% και γυναίκες 22,9%).
- 26% άρχισαν να εργάζονται από το σπίτι ως αποτέλεσμα της πανδημίας (άνδρες 18,3% και γυναίκες 36%).

II. Σχετικά με την οικονομική κατάσταση κατά τη διάρκεια της πανδημίας COVID-19

- Συγκρίνοντας την οικονομική κατάσταση του νοικοκυριού τους πριν από 3 μήνες και κατά τη διάρκεια της πανδημίας, 47,4% θεωρούν ότι χειροτέρευσε (άνδρες 52,8% και γυναίκες 42,5%), 48,2% ότι παρέμεινε η ίδια (άνδρες 43,4% και γυναίκες 52,6%) και 4,4% ότι βελτιώθηκε (άνδρες 3,8% και γυναίκες 4,9%). Τα αντίστοιχα ποσοστά για την ηλικιακή ομάδα 18-34: 47,4% θεωρούν ότι χειροτέρευσε, 48,2% ότι παρέμεινε η ίδια και 4,4% ότι βελτιώθηκε.
- 34,6% των ερωτηθέντων δεν μπόρεσαν κατά τους τελευταίους 3 μήνες να εξοφλήσουν λογαριασμούς κοινής ωφελείας, όπως ηλεκτρικό ρεύμα, νερό και φυσικό αέριο (άνδρες 38,8% και γυναίκες 30,8%). 21% των ερωτηθέντων δεν μπόρεσαν κατά τους τελευταίους 3 μήνες να πληρώσουν το ενοίκιο ή το δάνειο για το σπίτι τους (άνδρες 23,6% και γυναίκες 18,5%). Το αντίστοιχο ποσοστό για την ηλικιακή ομάδα 18-34 ήταν 18,3%.

Από τα προαναφερθέντα, καθίστανται σαφείς οι πολυεπίπεδες επιπτώσεις που είχε η υγειονομική κρίση (ήδη από την πρώτη φάση της) στην κατάσταση απασχόλησης πολλών Ελλήνων (συμπεριλαμβανομένης της αύξησης της επισφάλειας) αλλά και στην οικονομική κατάσταση των νοικοκυριών.

6. Συμπερασματικές Επισημάνσεις

Δεν μπορεί να αμφισβητηθεί ότι, ειδικά τα τελευταία χρόνια, έχουν ληφθεί κάποια μέτρα σε σχέση με την αντιμετώπιση-πάταξη της αδήλωτης εργασίας (η οποία αποτελεί και μία από τις πιο επισφαλείς μορφές εργασίας) σε ευρωπαϊκό και εθνικό επίπεδο, αλλά και των υπόλοιπων τύπων επισφαλούς εργασίας. Στο πλαίσιο αυτό εντάσσεται και η πρωτοβουλία για την δημιουργία του Ευρωπαϊκού Πυλώνα Κοινωνικών Δικαιωμάτων, της Ευρωπαϊκής Πλατφόρμας για την καταπολέμηση της αδήλωτης εργασίας αλλά και των υπόλοιπων συναφών μέτρων που αφορούν στο φαινόμενο της επισφαλούς εργασίας, όπως επί παραδείγματι, η έναρξη της Καμπάνιας για την πάταξη της αδήλωτης εργασίας «EU4FairWork», τον Μάρτιο του 2020 (βλ. αναλυτικά European Commission/DG EMPL, 2020b: <https://ec.europa.eu/social/main.jsp?catId=1496&furtherNews=yes&langId=en&newsId=9568>), η ίδρυση της Ευρωπαϊκής Αρχής Εργασίας (European Labour Authority) στα τέλη Ιουλίου 2019, η οποία αποτελεί μέρος της πρωτοβουλίας του Ευρωπαϊκού Πυλώνα Κοινωνικών Δικαιωμάτων (βλ. αναλυτικά ELA, 2020: <https://www.ela.europa.eu/>; European Parliament & Council of the European Union, 2019: 21-56), το Ευρωπαϊκό Παρατηρητήριο Πολιτικής για την Απασχόληση (European Employment Policy Observatory – EEPO) (European Commission/DG EMPL, 2020c: <https://ec.europa.eu/social/main.jsp?catId=1086&langId=en>) αλλά και οι προτεραιότητες της Ευρωπαϊκής Στρατηγικής για την Απασχόληση, εν γένει (βλ. ενδεικτικά European Commission, 2012: 2-27).

Ωστόσο, όπως διαφαίνεται σε αρκετά Κράτη-Μέλη της Ευρωπαϊκής Ένωσης (συμπεριλαμβανομένης της Ελλάδας), ο αντίκτυπος της διεύρυνσης των επισφαλών μορφών απασχόλησης αφενός στο πεδίο της αγοράς εργασίας και της οικονομίας και αφετέρου στους/στις ιδιους/ες τους/τις εργαζομένους/ες, ιδίως στους/στις νέους/νέες, παραμένει μία τεράστια πρόκληση

και πρόβλημα τόσο για την ίδια την Ε.Ε. όσο και για τα Κράτη-Μέλη με αμφίβολη επίλυση, ήτοι μείωση των μορφών και ποσοστών της επισφαλούς εργασίας. Τουλάχιστον για το βραχυπρόθεσμο και μεσοπρόθεσμο μέλλον.

Ο αντίκτυπος της Οικονομικής Κρίσης και συνακόλουθα Ύφεσης και τα πολύ αυστηρά δημοσιονομικά μέτρα που ελήφθησαν για την αντιμετώπισή της σε ορισμένα Κράτη-Μέλη, όπως επί παραδείγματι στην Ελλάδα, καθώς και χρόνια ζητήματα σε επίπεδο αγοράς εργασίας και Κράτους Πρόνοιας, που εξακολουθούν να παραμένουν ανεπίλυτα, φαίνεται ότι έχουν αφήσει το αποτύπωμά τους στο εσωτερικό αρκετών Κρατών-Μελών της Ε.Ε.

Τα προαναφερθέντα σε συνδυασμό με την υφιστάμενη υγειονομική κρίση λόγω της πανδημίας του COVID-19, οι συνέπειες της οποίας είναι ήδη ορατές στις αγορές εργασίας και στις οικονομίες των Κρατών-Μελών έχουν ήδη οδηγήσει σε μία νέα, πολυδιάστατη, Κρίση στην Ευρώπη (βλ. και Δρακάκη, 2018: 838), με την διαχείριση της από την πλευρά της Ε.Ε. να καθίσταται (προς το παρόν) αβέβαιη, ιδίως για το εργατικό δυναμικό που απασχολείται σε επισφαλείς μορφές εργασίας.

Ειδικότερα, σε ό,τι αφορά στην Ελλάδα, όπως εύστοχα επισημαίνουν οι Kanelleas et al., (2020: 36): «Οι εργαζόμενοι στην Ελλάδα είναι ήδη εξαιρετικά ανασφαλείς για τις διαφαινόμενες συνέπειες της πολύμηνης (;) «παράλυσης» των τουριστικών ανταλλαγών στη μοναδική «βαριά βιομηχανία» της χώρας. Η σχετικά μικρή έως αναιμική – εν συγκρίσει με τις γειτονικές χώρες – εξάπλωση του ιού στην Ελλάδα αλλά και τα διαφαινόμενα αντίστροφα πρότυπα γεωγραφικής πόλωσης κέντρου-περιφέρειας δεν μοιάζουν, ωστόσο, καθησυχαστικά για την καθημαγμένη από την σχεδόν δεκαετή κρίση εθνική οικονομία. Πράγματι, το οικονομικό αποτύπωμα της πανδημίας αναμένεται να είναι ισχυρότερο στις λιγότερο ανεπτυγμένες και με χαμηλότερη κλαδική διαφοροποίηση περιφέρειες του Ευρωπαϊκού Νότου, όπως είναι οι ελληνικές.[...] Η εξάρτηση των περισσότερων ελληνικών περιφερειών από ένα εξαιρετικά περιορισμένο εύρος οικονομικών δραστηριοτήτων εκτιμάται ότι θα πολλαπλασιάσει τις δυσμενείς συνέπειες της εν εξελίξει ύφεσης (ΣΒΕ, 2020)..... Το σκληρό αποτύπωμα της τρέχουσας πανδημίας εξελίσσεται ταχύτατα και φέρει τη δική του ιδιαίτερη διαλεκτική: δεν αφήνει καμία περιοχή ανεπηρέαστη αλλά, ταυτόχρονα, επηρεάζει με άνισο τρόπο τις διαφορετικές περιφέρειες. Ακόμη περισσότερο, αναμένεται να στιγματίσει άνισα τις αγορές εργασίας των περιφερειών αυτών, καθώς διαφορετικοί κλάδοι και τοπικές παραγωγικές ιδιαιτερότητες θα έχουν εξίσου διαφορετική ανταπόκριση στις τρέχουσες προκλήσεις. Οι εργαζόμενοι των κλάδων και περιφερειών αυτών πρέπει από τώρα να μεριμνήσουν αναπτύσσοντας τη δράση και τις πρωτοβουλίες τους.» (Kanelleas et al., 2020: 37).

Πράγματι, το οικονομικό impact της πανδημίας ήδη είναι ιδιαίτερα ορατό και οδηγεί σε μεγάλη και πολυεπίπεδη Ύφεση, τόσο διεθνώς όσο και στην Ελλάδα. Και όπως έχουμε ήδη επισημάνει, είναι πιθανό να οδηγήσει σε μεγαλύτερη επισφάλεια στην αγορά εργασίας, όσο και στο να πλήξει ιδιαίτερα τους ήδη επισφαλώς εργαζόμενους/ες (επί παραδείγματι τους εποχικά εργαζόμενους/ες στο χώρο του τουρισμού). Όλα τα προαναφερθέντα θέτουν μεταξύ άλλων ισχυρές και σύνθετες προκλήσεις, για το πλέγμα των δημόσιων πολιτικών (public policy complex), τόσο σε εθνικό όσο και σε υπερεθνικό επίπεδο.

Βιβλιογραφικές Αναφορές

Ξενόγλωσσες

CCSA (2020). *How COVID-19 is changing the world: A Statistical Perspective*. Committee for the Coordination of Statistical Activities. Available at: https://ec.europa.eu/eurostat/web/products-eurostat-news/-/CN-20200514-1?inheritRedirect=true&redirect=%2Feurostat%2Fweb%2F covid-19%2F latest-releases%3Fp_id%3D101_INSTANCE_tZDXHcKFrBzQ%26p_p_lifecycle%3D0%26p_p_state%3Dnormal%26p_p_mode%3Dview%26p_p_col_id%3Dcolumn-2%26p_p_col_count%3D1%26_101_INSTANCE_tZDXHcKFrBzQ_delta%3D20%26_101

- INSTANCE tZDXHcKFrBzQ keywords%3D%26 101 INSTANCE tZDXHcKFrBzQ advancedSearch%3Dfalse%26 101 INSTANCE tZDXHcKFrBzQ andOperator%3Dtrue%26 p r p 564233524 resetCur%3Dfalse%26 101 INSTANCE tZDXHcKFrBzQ cur%3D2.
 CEDEFOP (2019). “Skills Forecast”. Available at: <http://www.cedefop.europa.eu/el/publications-and-resources/data-visualisations/skills-forecast> .
- Duell, N. (2004). *Defining and assessing precarious employment in Europe: A review of main studies and surveys*. Discussion paper. Munich, December 2004, ECONOMIX Research & Consulting. Available at: <https://economix.org/a55ets/publications/1900-2018/ECONOMIXanalysis-precarious-employment-Europe.pdf>.
- ELA (2020). “European Labour Authority-Role of the ELA”. Available at: <https://www.ela.europa.eu/>.
- Emmenegger, P., Häusermann, S., Parlier, B., & Seeleib-Kaiser, M. (2012). How we grow unequal, in P. Emmenegger, S. Häusermann, B. Parlier & M. Seeleib-Kaiser (eds). *The Age of Dualization. The Changing Face of Inequality in Deindustrializing Societies*. Oxford, New York: Oxford University Press, pp. 3-26.
- Eurofound (2018). *Overview of new forms of employment – 2018 update*. Luxembourg: Publications Office of the European Union.
- Eurofound/Wilkens, M. (2018). *Exploring self-employment in the European Union*. Presentation by M. Wilkens/Eurofound in the context of Peer Review on “The rise of precarious work (including bogus self-employment) – causes, challenges and policy options”, The Hague (the Netherlands), 19-20 April 2018. Available at: <https://ec.europa.eu/social/main.jsp?langId=en&catId=89&newsId=9040&furtherNews=yes#navItem-2>.
- Eurofound (2019). *Platform work: Maximising the potential while safeguarding standards?*. Luxembourg: Publications Office of the European Union. Available at: doi:10.2806/212968 & https://www.eurofound.europa.eu/sites/default/files/ef_publication/field_ef_document/ef19045en.pdf.
- Eurofound (2020a). *Labour market change: Trends and policy approaches towards flexibilisation*. Challenges and prospects in the EU series. Luxembourg: Publications Office of the European Union. Available at: doi:10.2806/70018 & https://www.eurofound.europa.eu/sites/default/files/ef_publication/field_ef_document/ef19034en.pdf.
- Eurofound (2020b). *Telework and ICT-based mobile work: Flexible working in the digital age*. New forms of employment series, Luxembourg: Publications Office of the European Union. Available at: doi:10.2806/337167 & https://www.eurofound.europa.eu/sites/default/files/ef_publication/field_ef_document/ef19032en.pdf.
- Eurofound (2020c), *Living, working and COVID-19 dataset*. Dublin: Eurofound. Available at: <http://eurofound.link/covid19data>
- European Commission (2012). Communication from the Commission to the European Parliament, the Council, the European Economic and Social Committee and the Committee of the Regions. Towards a job-rich recovery. COM(2012) 173 final, Strasbourg, 18.04.2012. Available at: <https://eur-lex.europa.eu/legal-content/EN/TXT/PDF/?uri=CELEX:52012DC0173&from=EN>.
- European Commission (2017a). *Reflection Paper on the Social Dimension of Europe*. COM(2017) 206, 26/04/2017. European Commission.
- European Commission (2020a). “European Pillar of Social Rights. Building a more inclusive and fairer European Union”. Available at: https://ec.europa.eu/commission/priorities/deeper-and-fairer-economic-and-monetary-union/european-pillar-social-rights_en.

- European Commission (2020b), *2020 European Semester. Joint Employment Report*. Available at: https://ec.europa.eu/info/sites/info/files/file_import/2020-european-semester-joint-employment-report-annex_en.pdf
- European Commission/DG EMPL (2020a). “Delivering on the European Pillar of Social Rights”. Available at: <https://ec.europa.eu/social/main.jsp?catId=1226&langId=en>.
- European Commission/DG EMPL (2020b). “EU4FairWork: Commission launches campaign to tackle undeclared work”. Available at: <https://ec.europa.eu/social/main.jsp?catId=1496&furtherNews=yes&langId=en&newsId=9568>.
- European Commission/DG EMPL (2020c), “European Employment Policy Observatory”. Available at: <https://ec.europa.eu/social/main.jsp?catId=1086&langId=en>
- European Parliament & Council of the European Union (2019). *Regulation (EU) 2019/1149 of the European Parliament and of the Council of 20 June 2019 establishing a European Labour Authority, amending Regulations (EC) No 883/2004, (EU) No 492/2011, and (EU) 2016/589 and repealing Decision (EU) 2016/344 (Text with relevance for the EEA and for Switzerland)*. L 186, 11.07.2019. Available at: <https://eur-lex.europa.eu/legal-content/EN/TXT/?uri=CELEX:32019R1149>.
- Eurostat (2020a). “Unemployment rate by sex (tesem120)”. Available at: <https://ec.europa.eu/eurostat/tgm/table.do?tab=table&init=1&language=en&pcode=tesem120&plugin=1>.
- Eurostat (2020b). “Youth unemployment rate by sex (tesem140)”. Available at: <https://ec.europa.eu/eurostat/tgm/table.do?tab=table&init=1&language=en&pcode=tesem140&plugin=1>.
- Featherstone, K. (2011). “The JCMS Annual Lecture: The Greek Sovereign Debt Crisis and EMU: A Failing State in a Skewed Regime”. *Journal of Common Market Studies*, 49 (2), pp. 193-217.
- Green, A. (2017). *The Crisis for Young People. Generational Inequalities in Education, Work, Housing and Welfare*. London: Palgrave Macmillan.
- ILO (2011). *From precarious work to decent work. Policies and regulations to combat precarious employment*. ILO: Geneva. Available at: https://www.ilo.org/wcmsp5/groups/public/@ed_dialogue/@actrav/documents/meetingdocument/wcms_164286.pdf.
- ILO (2020). *ILO Monitor: COVID-19 and the world of work. Second edition*. 07/04/2020. International Labour Organization. Available at: https://www.ilo.org/wcmsp5/groups/public/@dgreports/@dcomm/documents/briefingnote/wcms_740877.pdf.
- Kalleberg, A. L., & Vallas, St. P. (2017). Probing Precarious Work: Theory, Research, and Politics. In A. L. Kalleberg, & St. P. Vallas (eds.), *Precarious Work (Research in the Sociology of Work)*. (Volume 31) Emerald Publishing Limited, pp. 1-30.
- Kotroyannos, D., Lavdas K., Papadakis, N., Kyridis, A., Theodorikakos, P., Tzagkarakis, S.-I., Drakaki, M. (2015). An Individuality in Parenthesis? Social Vulnerability, Youth and the Welfare State in Crisis: On the Case of Neets, in Greece, within the European Context. *Studies in Social Sciences and Humanities*. 3 (5), pp. 268-279. Available at: <https://ideas.repec.org/a/rss/jnljsh/v3i5p4.html>.
- Lodovici, M. S., & Semenza, R. (Eds.). (2012). *Precarious work and high-skilled youth in Europe*. (Vol. 937). Milan: FrancoAngeli.
- Matsaganis, M. (2011). “The welfare state and the crisis: the case of Greece”. *Journal of European Social Policy*, 21 (5), pp. 501-512. Available at: <https://doi.org/10.1177/0958928711418858>.
- Matsaganis, M. (2013). *The Greek Crisis: Social Impact and Policy Responses*. Berlin: Friedrich-Ebert-Stiftung.

- OECD (2014). *How does GREECE compare? September 2014. OECD Employment Outlook 2014*. Paris: OECD. Available at: <http://www.oecd.org/greece/EMO-GRC-EN.pdf>.
- OECD (2020a). *COVID-19: Protecting people and societies*. OECD. Available at: <https://www.oecd.org/inclusive-growth/resources/COVID-19-Protecting-people-and-societies.pdf>.
- OECD (2020b). 2020). *How's Life? 2020: Measuring Well-being*. Paris: OECD Publishing. Available at: <https://doi.org/10.1787/9870c393-en>.
- Papadakis, N., and Drakaki, M., Papargyris, A., Dafermos, V., Basta, M., Theodorikakos, P., Pandis, P., Kyridis, A. (2017a). "Painted from life..." A Disengaged Youth? Young People and NEETs in a devastated country. LLAKES Research Paper 59. UK/London: UCL/Institute of Education/LLAKES, pp. 1-40. Available at: <http://www.llakes.ac.uk/research-papers>.
- Papadakis, N., Drakaki, M., Kyridis, A., Papargyris, A. (2017b). Between a frightening Present and a disjointed Future. Recession and social vulnerability in the case of Greek Neets: Socio-demographics, facets of the Crisis' Impact and the revival of the intergenerational transmission of poverty. *Advances in Social Sciences Research Journal*, 4(18), pp. 8-20. Available at: doi:10.14738/assrj.418.3688.
- Papadakis, N., Dafermos, V., Drakaki, M., Papargyris, A. (2018). Recession and Social Vulnerability among Youth: Socio-Demographics, Facets of the Crisis' Impact and the Revival of the Intergenerational Transmission of Poverty in Young People and NEETs in Today's Greece, in P. Calogiannakis, N. Papadakis, A. Ifanti (eds), *Crisis in Education. Socio-Economic, Political & Cultural Challenges*. Cyprus/Nicosia: HM Studies & Publishing, pp. 176-195.
- Resolution Foundation (2020). *Doing what it takes: Protecting firms and families from the economic impact of coronavirus*. March. Resolution Foundation. Available at: <http://www.resolutionfoundation.org/publications/doing-what-it-takes/>.
- Rifkin, J. (2003). Rethinking the Future of Employment in the E.U, in the European Conference on «*The future of work. Key challenges for the European Employment Strategy*». Athens, 13-14 February 2003.
- Rubery, J., Grimshaw, D., Keizer, A., & Johnson, M. (2018). Challenges and contradictions in the 'normalising' of precarious work. *Work, Employment and Society*, 32 (3), pp. 509-527.

Ελληνόγλωσσες

- Alheit, P. & Bergamini, St. (1998). Βιογραφική έρευνα και έρευνα ιστοριών ζωής, στο Σ. Παπαϊωάννου, P. Alheit & H. Salling Olesen (επιμ.), *Κοινωνικός Μετασχηματισμός, Εκπαίδευση και Τοπική Κοινωνία*. Ρέθυμνο: Πανεπιστήμιο Κρήτης – Τμήμα Κοινωνιολογίας & Διεθνές Μεταπτυχιακό Θερινό Σχολείο, σσ. 121-130.
- Δρακάκη, Μ. (2018). *Η Ευρωπαϊκή Πολιτική για τη Διά Βίου Μάθηση, την Επαγγελματική Εκπαίδευση και Κατάρτιση και την Απασχολησιμότητα, στο Πλέγμα των Δημόσιων Πολιτικών, στο Πλαίσιο της Στρατηγικής «Ευρώπη 2020»*. Αδημοσίευτη Διδακτορική Διατριβή. Τμήμα Πολιτικής Επιστήμης, Σχολή Κοινωνικών Επιστημών, Πανεπιστήμιο Κρήτης, ND: 44993. Διαθέσιμο στο: <http://hdl.handle.net/10442/hedi/44993> & <https://elocus.lib.uoc.gr/dlib/0/f/c/metadata-dlib-1543840148-683743-2341.tkl>.
- ΕΙΕΑΔ (2017). *Μηχανισμός Διάγνωσης Αναγκών της Αγοράς Εργασίας Ενδιάμεση Έκθεση Αποτελεσμάτων 2017*. Αθήνα: Εθνικό Ινστιτούτο Εργασίας και Ανθρώπινου Δυναμικού – Υπουργείο Εργασίας, Κοινωνικής Ασφάλισης και Κοινωνικής Αλληλεγγύης. Διαθέσιμο στο: http://lmds.eiead.gr/?page_id=325.
- ΕΙΕΑΔ (2018). *Μηχανισμός Διάγνωσης Αναγκών της Αγοράς Εργασίας. Ετήσια Έκθεση 2018*. Αθήνα: Εθνικό Ινστιτούτο Εργασίας και Ανθρώπινου Δυναμικού – Υπουργείο Εργασίας, Κοινωνικής Ασφάλισης και Κοινωνικής Αλληλεγγύης. Διαθέσιμο στο: <http://lmds.eiead.gr/>.
- ΕΛΣΤΑΤ (2020), *Πίνακας 19 και Δελτίο Τύπου - Έρευνα εργατικού δυναμικού (Δ τρίμηνο 2019)*. Διαθέσιμο στο: <https://www.statistics.gr/el/statistics/-/publication/SJO01/2019-Q1>;

- ΕΡΓΑΝΗ (2019), *Στατιστικά στοιχεία Ροών Μισθωτής Απασχόλησης στον ιδιωτικό τομέα, Ιανουάριος 2014 - Δεκέμβριος 2019*. Διαθέσιμο στο <https://www.ypakp.gr/index.php?ID=4VDtKQ71hM5YF1dT>
- ΙΝΣΕΤΕ/Ικκος, Α., & Κουτσός, Σ. (2019). *Η συμβολή του Τουρισμού στην ελληνική οικονομία το 2018. 1^η εκτίμηση (προσωρινά στοιχεία) – Μάιος 2019*. ΙΝΣΕΤΕ. Διαθέσιμο στο: <https://insete.gr/wp-content/uploads/2020/02/Tourism-and-Greek-Economy-2017-2018.pdf>.
- Kanelleas, A., Psarologos, D., Voulgaris, D., Gourzis, K., & Gialis, S. (2020). Το σκληρό άμισο περιφερειακό αποτύπωμα της πανδημίας: Μια αποτίμηση με βάση το «COVID-19_Regional_Labour» web GIS για τον Μεσογειακό Ευρωπαϊκό Νότο. *Επιθεώρηση Κοινωνικών Ερευνών*, Τομ.154, σσ.29-39. doi:<https://doi.org/10.12681/grsr.23227>.
- Καρακιουλάφη, Χ., Σπυριδάκης, Μ., Γιαννακοπούλου, Ε., Καραλής, Δ., Σώρος, Γ. (2014). *Ανεργία και εργασιακή επισφάλεια. Διαστάσεις και επιπτώσεις σε καιρό κρίσης*. Μελέτη 31, Παρατηρητήριο Οικονομικών και Κοινωνικών Εξελίξεων, Αθήνα: ΙΝΕ-ΓΣΕΕ.
- ΜΕΑΕΠΚ (2016). *Π.1.1. Έκθεση Αποτύπωσης Αγοράς Εργασίας βάσει Δευτερογενών Στοιχείων*. Ερευνητικό Έργο: Περιφερειακός Μηχανισμός Παρακολούθησης της Αγοράς Εργασίας στην Κρήτη (ΚΑ 4523). Ιούλιος 2016, Ρέθυμνο: ΜΕΑΕΠΚ (αδημοσίευτο Παραδοτέο).
- ΜΕΑΕΠΚ (2019). *Π.2.2. επικαιροποίηση Δεδομένων για την Αγορά Εργασίας στην Κρήτη 2018*. Ερευνητικό Έργο: Περιφερειακός Μηχανισμός Παρακολούθησης της Αγοράς Εργασίας στην Κρήτη (ΚΑ 4523). Ιανουάριος 2019, Ρέθυμνο: ΜΕΑΕΠΚ (αδημοσίευτο Παραδοτέο).
- Παπαδάκης, Ν. (2006). *Προς την «Κοινωνία των Δεξιοτήτων»; Τα Όρια της Υπερεθνικότητας, το Διακόβευμα της Απασχολησιμότητας και οι Πολιτικές Κατάρτισης: Όψεις του Πεδίου και Σχεδιάγραμμα Ανάλυσης*. Αθήνα-Κομοτηνή: Αντ. Σάκκουλας.
- Παπαδάκης, Ν. (2018). Το Κοινωνικό Κόστος της Κρίσης, Ανισότητες, Ανεργία- Επισφάλεια και Ευρωσκεπτικισμός στην Ευρώπη σήμερα. Σημειώσεις για την κατάσταση των πραγμάτων και τις προκλήσεις για τη δημόσια πολιτική σε Ευρώπη και Ελλάδα. *Τετράδια Πολιτικής Επιστήμης*, τ.χ. 9. Αθήνα: Ι. Σιδέρης, σσ. 5-24.
- Παπαδάκης, Ν., Παπαργύρης, Α., Δαφέρμος, Β., Δρακάκη, Μ., Πλυμάκης, Σ. (2016). Ζητήματα βιοτικής τροχιάς, στρατηγικές επιβίωσης, δημόσια εμπιστοσύνη και πολιτική συμπεριφορά των Neets στην Ελλάδα σήμερα, στο Ν. Παπαδάκης, Α. Κυρίδης, Ν. Φωτόπουλος (επιμ.), *Νέα Γενιά και NEEtS στην Ελλάδα της Κρίσης. Οι Επείγουσες Διαστάσεις του Προβλήματος: Έρευνα και Ολοκληρωμένη Παρέμβαση*. Αθήνα: Ι. Σιδέρης, σσ. 57-79.
- Σπυριδάκης, Μ. (2018). *Homo Precarius. Εμπειρίες Ευαλωτότητας στην Κρίση*. Αθήνα: Πεδίο.
- Τριανταφύλλου, Χρ. (2008). Η Επισφαλής Εργασία στην Ελλάδα. *ΕΝΗΜΕΡΩΣΗ*, τχ.148, Μάρτιος 2008, ΙΝΕ/ΓΣΕΕ-ΑΔΕΔΥ, σσ. 8-18. Διαθέσιμο στο: <https://www.inegsee.gr/wp-content/uploads/2014/02/files/148-MARTIOS-2008.pdf>.

Έρευνες της Eurostat από τις οποίες αντλήθηκαν στοιχεία

<https://ec.europa.eu/eurostat/data/database>

At-risk-of-poverty rate by poverty threshold and most frequent activity in the previous year - EU-SILC and ECHP surveys [ilc_li04]

https://appsso.eurostat.ec.europa.eu/nui/show.do?dataset=ilc_li04&lang=en

Employees by educational attainment level, sex, age and full-time/part-time employment (%) [edat_lfs_9907]

http://appsso.eurostat.ec.europa.eu/nui/show.do?dataset=edat_lfs_9907&lang=en

Employment by sex, age, professional status and full-time/part-time (1 000) [lfsa_eftpt]

https://appsso.eurostat.ec.europa.eu/nui/show.do?dataset=lfsa_eftpt&lang=en

Inactive population by sex, age and citizenship (1 000) [lfsa_igan]

https://appsso.eurostat.ec.europa.eu/nui/show.do?dataset=lfsa_igan&lang=en

Involuntary part-time employment as percentage of the total part-time employment, by sex and age (%) [lfsa_eppgai]

https://appsso.eurostat.ec.europa.eu/nui/show.do?dataset=lfsa_eppgai&lang=en

In-work at-risk-of-poverty rate by age and sex - EU-SILC survey [ilc_iw01]
https://appsso.eurostat.ec.europa.eu/nui/show.do?dataset=ilc_iw01&lang=en

In-work at-risk-of-poverty rate by full-/part-time work - EU-SILC survey [ilc_iw07]
http://appsso.eurostat.ec.europa.eu/nui/show.do?dataset=ilc_iw07&lang=en

In-work at-risk-of-poverty rate by type of contract - EU-SILC survey [ilc_iw05]
https://appsso.eurostat.ec.europa.eu/nui/show.do?dataset=ilc_iw05&lang=en

Labour market transitions – annual data [lfsi_long_a]
https://appsso.eurostat.ec.europa.eu/nui/show.do?dataset=lfsi_long_a&lang=en

Labour transitions by employment status [ilc_lvhl30]
http://appsso.eurostat.ec.europa.eu/nui/show.do?dataset=ilc_lvhl30&lang=en

Labour transitions by type of contract [ilc_lvhl32]
http://appsso.eurostat.ec.europa.eu/nui/show.do?dataset=ilc_lvhl32&lang=en

Main reason for part-time employment - Distributions by sex and age (%) [lfsa_epgar]
https://appsso.eurostat.ec.europa.eu/nui/show.do?dataset=lfsa_epgar&lang=en

Main reasons for part-time employment of young people by sex and age [yth_empl_070]
https://appsso.eurostat.ec.europa.eu/nui/show.do?dataset=yth_empl_070&lang=en

Part-time employment and temporary contracts - annual data [lfsi_pt_a]
https://appsso.eurostat.ec.europa.eu/nui/show.do?dataset=lfsi_pt_a&lang=en

Part-time employment and temporary contracts - quarterly data [lfsi_pt_q]
https://appsso.eurostat.ec.europa.eu/nui/show.do?dataset=lfsi_pt_q&lang=en

Part-time employment as percentage of the total employment, by sex and age (%) [lfsa_eppga]
http://appsso.eurostat.ec.europa.eu/nui/show.do?dataset=lfsa_eppga&lang=en

Population on 1 January by age and sex [demo_pjan]
https://appsso.eurostat.ec.europa.eu/nui/show.do?dataset=demo_pjan&lang=en

Precarious employment by sex, age and NACE Rev. 2 activity [lfsa_qoe_4ax1r2]
https://appsso.eurostat.ec.europa.eu/nui/show.do?dataset=lfsa_qoe_4ax1r2&lang=en

Ratio of young people in the total population on 1 January by sex and age [yth_demo_020]
https://appsso.eurostat.ec.europa.eu/nui/show.do?dataset=yth_demo_020&lang=en

Supplementary indicators to unemployment - annual data [lfsi_sup_a]
http://appsso.eurostat.ec.europa.eu/nui/show.do?dataset=lfsi_sup_a&lang=en

Supplementary indicators to unemployment by sex and educational attainment level [lfsa_sup_edu]
https://appsso.eurostat.ec.europa.eu/nui/show.do?dataset=lfsa_sup_edu&lang=en

Temporary employees as a percentage of the total number of employees, by sex and age (%) [lfsq_etpga]
https://appsso.eurostat.ec.europa.eu/nui/show.do?dataset=lfsq_etpga&lang=en

Temporary employees by sex, age and main reason [lfsa_etgar]
https://appsso.eurostat.ec.europa.eu/nui/show.do?dataset=lfsa_etgar&lang=en

Temporary employees by sex, age and duration of the work contract (1000) [lfsa_etgadc]
https://appsso.eurostat.ec.europa.eu/nui/show.do?dataset=lfsa_etgadc&lang=en

Unemployment rates by sex, age and citizenship (%) [lfsa_urgan]
https://appsso.eurostat.ec.europa.eu/nui/show.do?dataset=lfsa_urgan&lang=en

Unemployment by sex and age – annual data [une_rt_a]
https://appsso.eurostat.ec.europa.eu/nui/show.do?dataset=une_rt_a&lang=en

Unemployment by sex, age and citizenship (1 000) [lfsa_uhan]
http://appsso.eurostat.ec.europa.eu/nui/show.do?dataset=lfsa_uhan&lang=en

Youth employment by sex, age and educational attainment level [yth_empl_010]
https://appsso.eurostat.ec.europa.eu/nui/show.do?dataset=yth_empl_010&lang=en

Youth unemployment by sex, age and educational attainment level [yth_empl_090]
https://appsso.eurostat.ec.europa.eu/nui/show.do?dataset=yth_empl_090&lang=en