

Μελετώντας τη σχέση μεταξύ εξώγαμης γεννητικότητας, παιδικής θνησιμότητας, παραβατικής συμπεριφοράς και ανεργίας: Μια ARDL προσέγγιση για την περίπτωση της Ελλάδας κατά τη μεταπολεμική περίοδο (1956-1997)

του Τρύφωνα Λεμοντζόγλου

Η παρούσα έρευνα συγχρηματοδοτείται από την Ελλάδα και την Ευρωπαϊκή Ένωση (Ευρωπαϊκό Κοινωνικό Ταμείο) μέσω του Επιχειρησιακού Προγράμματος «Ανάπτυξη Ανθρώπινου Δυναμικού, Εκπαίδευση και Διά Βίου Μάθηση», στο πλαίσιο της Πράξης «Ενίσχυση Μεταδιδασκτόρων ερευνητών/ερευνητριών - Β΄ Κύκλος» (MIS-5033021), που υλοποιεί το Ίδρυμα Κρατικών Υποτροφιών (ΙΚΥ).



Επιχειρησιακό Πρόγραμμα
Ανάπτυξη Ανθρώπινου Δυναμικού,
Εκπαίδευση και Διά Βίου Μάθηση
Με τη συγχρηματοδότηση της Ελλάδας και της Ευρωπαϊκής Ένωσης



Περίληψη

Η παρούσα μελέτη προσφέρει κάποιες πρώτες εμπειρικές ενδείξεις για την ύπαρξη αρνητικών και στατιστικά σημαντικών μακροχρόνιων σχέσεων ανάμεσα στην εξώγαμη γεννητικότητα και την «κοινωνική ευαλωτότητα» στην Ελλάδα κατά την περίοδο 1956-1997. Οι ενδείξεις αυτές βασίζονται στη δημιουργία μιας νέας βάσης δεδομένων που αποτελείται από ένα πλήθος κοινωνικοοικονομικών και δημογραφικών μεταβλητών, ενώ τα στοιχεία που χρησιμοποιήθηκαν στη μελέτη αντλήθηκαν από τις ετήσιες απογραφές της ΕΛΣΤΑΤ. Προκειμένου να προσδιορίσουμε την ύπαρξη τυχόν μακροχρόνιων σχέσεων ανάμεσα στις εξώγαμες γεννήσεις και την «κοινωνική ευπάθεια», καθώς και τη φορά (κατεύθυνση) των σχέσεων αυτών, εφαρμόσαμε τη μέθοδο ARDL και τον έλεγχο αιτιότητας κατά Granger, αντίστοιχα. Τα ευρήματά μας αμφισβητούν την ουσία τμήματος της κυρίαρχης βιβλιογραφίας, που ταυτίζει αναγκαστικά τις γεννήσεις παιδιών εκτός γάμου με την «κοινωνική ευαλωτότητα», καταδεικνύοντας κάποιες αρνητικές και στατιστικά σημαντικές μακροχρόνιες σχέσεις ανάμεσα στην εξώγαμη γεννητικότητα και σε ένα σύνολο παραγόντων, όπως είναι η παιδική θνησιμότητα, η παραβατική συμπεριφορά, η ανεργία, οι γεννήσεις παιδιών από έφηβες μητέρες και οι διαζευγμένες γυναίκες που θεωρούνταν «υπαίτιες» από το δικαστήριο για τη λύση του γάμου. Μάλιστα, για κάποιους από τους παράγοντες αυτούς εντοπίστηκε και η ύπαρξη μιας μονόδρομης αιτιώδους συνάφειας με τις γεννήσεις παιδιών εκτός γάμου.

1. Εισαγωγή και σύνοψη

Σκοπός της μελέτης αυτής είναι η εμπειρική διερεύνηση της ύπαρξης τυχόν στατιστικά σημαντικών μακροχρόνιων σχέσεων ανάμεσα στις γεννήσεις παιδιών εκτός γάμου και σε ένα πλήθος κοινωνικοοικονομικών και δημογραφικών μεταβλητών, που σύμφωνα με τη βιβλιογραφία συνδέονται με την «κοινωνική ευαλωτότητα», όπως είναι η παιδική θνησιμότητα, η παραβατική συμπεριφορά, η ανεργία, οι γεννήσεις παιδιών από έφηβες μητέρες και οι διαζευγμένες γυναίκες που θεωρούνταν «υπαίτιες» από το δικαστήριο για τη διάλυση του γάμου. Στο επίκεντρο του ερευνητικού μας ενδιαφέροντος τοποθετείται η ελληνική περίπτωση κατά τη μεταπολεμική περίοδο, και πιο συγκεκριμένα κατά το διάστημα 1956-1997. Σύμφωνα με την προσέγγισή μας, το διάστημα αυτό συμπίπτει χρονικά με σημαντικές κοινωνικές μεταβολές που σημάδεψαν την ελληνική κοινωνία, και οι οποίες αποκρυσταλλώνουν σε κάποιον βαθμό τις ευρύτερες αλλαγές που σημειώθηκαν στην ανάπτυξη του ελληνικού καπιταλισμού κατά την ίδια χρονική περίοδο. Εκφάνσεις των αλλαγών αυτών συναντώνται και με τη μορφή της διαμόρφωσης και σταδιακής αποδοχής μιας σειράς νέων (ή εναλλακτικών) κοινωνικών συμπεριφορών, ρόλων, κανόνων, προτύπων και αξιών, που νωρίτερα θεωρούνταν ως «μη αποδεκτές». Στο πλαίσιο αυτό, εντάσσονται κατά τη γνώμη μας και οι αλλαγές που αφορούν το πεδίο εξέλιξης των οικογενειακών σχέσεων, μορφών και στάσεων και συμπεριφορών σχετικά με τον γάμο και την οικογένεια στην Ελλάδα κατά τη μεταπολεμική περίοδο, όπως και οι αλλαγές που σχετίζονται με τον επαναπροσδιορισμό του έμφυλου καταμερισμού της εργασίας (εντός και εκτός του ελληνικού νοικοκυριού), καθιστώντας την παραδοσιακή-πατριαρχική οικογένεια ξεπερασμένη.

Ήδη από τις πρώτες δεκαετίες του 20^{ου} αιώνα, η γυναικεία εργασία στην Ελλάδα παρουσιάζει μια σημαντική αύξηση, ιδιαίτερα σε ό,τι αφορά τον βιομηχανικό κλάδο, σε κάποιες υποκατηγορίες του οποίου οι γυναίκες υπερτερούσαν συντριπτικά έναντι των ανδρών (π.χ. κλωστοϋφαντουργία). Την ίδια περίοδο, σημαντική αύξηση παρατηρείται και στα ποσοστά των διαζυγίων στην Ελλάδα, πιο έντονη στην περίπτωση των γυναικών, ως αποτέλεσμα και της οικονομικής ανεξαρτησίας τους έπειτα από την είσοδό τους στη μισθωτή εργασία. Παράλληλα, και παρά το αντιδραστικό πλαίσιο, που όχι μόνο επανήλθε αλλά και εντάθηκε στην Ελλάδα κατά τη μεταπολεμική περίοδο (παίρνοντας μάλιστα και τη μορφή ανοιχτών διώξεων), σημαντική αύξηση παρουσίασαν και τα ποσοστά των παιδιών που γεννήθηκαν εκτός γάμου.

Με βάση όλα τα παραπάνω, υποστηρίζουμε πως τέτοιες κοινωνικές συμπεριφορές, όπως είναι τα διαζύγια ή οι γεννήσεις παιδιών εκτός γάμου, μπορεί να εκφράζουν μια μορφή συνειδητής συλλογικής αντίδρασης (απει-

θαρχία) ενός τμήματος του πληθυσμού απέναντι στην κυρίαρχη αστική ηθική, περισσότερο συνυφασμένη με την εργατική τάξη και τα χαμηλότερα κοινωνικά στρώματα. Ωστόσο, κομμάτι της κυρίαρχης βιβλιογραφίας τείνει να ταυτίζει σχεδόν αποκλειστικά την εξώγαμη γεννητικότητα με την «κοινωνική ευαλωτότητα», ιδιαίτερα εκείνη των γυναικών. Μια διαφορετική οπτική προσφέρει στο έργο του ο Edward Shorter, διατυπώνοντας την άποψη πως μια πρώιμη «σεξουαλική επανάσταση» συνέπεσε με την άνοδο του σύγχρονου βιομηχανικού καπιταλισμού σε ολόκληρο τον δυτικό κόσμο, συνδεόμενη, μεταξύ άλλων, με τη ραγδαία άνοδο των εκτός γάμου γεννήσεων ως αποτέλεσμα πάθους και ελεύθερου (αδέσμευτου) έρωτα.

Σε ό,τι αφορά την ελληνική περίπτωση μεταπολεμικά, οι τάσεις που αποτυπώνονται σε μια σειρά από δείκτες που χρησιμοποιούνται για να περιγράψουν την πορεία εξέλιξης των οικογενειακών σχέσεων, μορφών και συμπεριφορών φαίνεται πως ήταν άμεσα εξαρτώμενες από το κυρίαρχο κλίμα (και λόγο) της κάθε εποχής (βλ. περίοδος της λεγόμενης «χρυσής εποχής» του ελληνικού καπιταλισμού, περίοδος της στρατιωτικής δικτατορίας των συνταγματαρχών, περίοδος της λεγόμενης «αλλαγής» με την άνοδο του ΠΑΣΟΚ στην κυβέρνηση, κλπ.). Σε αρκετές περιπτώσεις, σημείο καμπής στις μελετώμενες τάσεις υπήρξε η ριζοσπαστική μεταρρύθμιση του οικογενειακού δικαίου από την κυβέρνηση του ΠΑΣΟΚ το 1983 (βλ. ν. 1329/1983). Έκτοτε, παρατηρούνται μια εντονότερη αύξηση των εκτός γάμου γεννήσεων, μια κατακόρυφη πτώση των γεννήσεων από έφηβες μητέρες, μια σημαντική αύξηση στη μέση ηλικία του γάμου και για τα δύο φύλα, καθώς και μια ολοένα εντονότερη αύξηση των διαζευγμένων ανδρών και γυναικών που ξαναπαντρεύονται. Αν και οι τάσεις αυτές έχουν ήδη καταγραφεί στη σχετική ελληνική βιβλιογραφία, μελέτες που εστιάζουν στην εμπειρική διερεύνηση των παραγόντων που μπορούν να εξηγήσουν το φαινόμενο της ραγδαίας ανόδου των εκτός γάμου γεννήσεων στη μεταπολεμική Ελλάδα απουσιάζουν σχεδόν πλήρως από τη βιβλιογραφία. Κατά συνέπεια, η παρούσα μελέτη έρχεται να καλύψει ένα τμήμα αυτού του κενού, προσφέροντας κάποιες πρώτες εμπειρικές ενδείξεις για την ύπαρξη μιας αρνητικής και στατιστικά σημαντικής μακροχρόνιας σχέσης ανάμεσα στις γεννήσεις παιδιών εκτός γάμου και σε ένα πλήθος παραγόντων «κοινωνικής ευπάθειας», όπως είναι η παιδική θνησιμότητα, η παραβατική συμπεριφορά, η ανεργία, κλπ. Επί της ουσίας, τα ευρήματά μας αμφισβητούν τον βασικό άξονα τμήματος της κυρίαρχης βιβλιογραφίας, που, μεταξύ άλλων, εντάσσει την εξώγαμη γεννητικότητα στους παράγοντες της «κοινωνικής ευαλωτότητας», ταυτίζοντάς τη με τη φτώχεια, το χαμηλό μορφωτικό επίπεδο, την ανεργία ή ακόμη και την εγκληματικότητα. Στο τεχνικό κομμάτι, τα αποτελέσματά μας προέκυψαν χάρη στη χρήση της μεθόδου συνολοκλήρωσης ARDL, ενώ τα στοιχεία που χρησιμοποιήθηκαν στις επεξεργασίες μας αντλήθηκαν από τις ετήσιες απογραφές της ΕΛΣΤΑΤ.

Η συνέχεια της μελέτης μας έχει ως εξής: Στην 2^η ενότητα παρουσιάζεται μια σύντομη ανασκόπηση του θεωρητικού πλαισίου σε ό,τι αφορά την εξέλιξη των οικογενειακών σχέσεων, την εμφάνιση των νέων (ή εναλλακτικών) μορφών οικογενειακής ζωής και την άνοδο των εκτός γάμου γεννήσεων. Στην 3^η ενότητα παρουσιάζονται οι διάφορες μεταβλητές που χρησιμοποιήθηκαν στη μελέτη μας, τα περιγραφικά στατιστικά καθώς και οι σχετικές τάσεις. Στην 4^η ενότητα παρουσιάζονται τα αποτελέσματα των παλινδρομήσεων με τη μέθοδο ARDL, καθώς και όλοι οι απαραίτητοι στατιστικοί έλεγχοι. Τέλος, στην 5^η και τελευταία ενότητα λαμβάνει χώρα μια συνοπτική ανασκόπηση των βασικών συμπερασμάτων της μελέτης μας.

2. Θεωρητικό πλαίσιο

Η εξέλιξη, οι μορφές και το περιεχόμενο έκφρασης των οικογενειακών σχέσεων και δομών στην Ελλάδα, όπως αυτές αναπτύχθηκαν ιστορικά, παρουσιάζουν σημαντικές αποκλίσεις σε σχέση με τους αντίστοιχους ευρωπαϊκούς μέσους, τουλάχιστον σε ό,τι αφορά μια σειρά από δείκτες που χρησιμοποιούνται στη σχετική βιβλιογραφία. Πιο συγκεκριμένα, η ελληνική περίπτωση θα μπορούσε να τοποθετηθεί στο λεγόμενο «μεσογειακό» μοντέλο οικογένειας, με κύρια χαρακτηριστικά τα υψηλά ποσοστά γάμων σε μικρές ηλικίες (ιδιαίτερα για τις γυναίκες), τα πολύ χαμηλά ποσοστά διαζυγίων και για τα δύο φύλα και τα ακόμη χαμηλότερα ποσοστά παιδιών που γεννήθηκαν εκτός γάμου (Cavalas 2008· Lemontzoglou 2019· Sant Cassia & Bada 1992). Μάλιστα, αρκετά από τα χαρακτηριστικά αυτά συναντώνται μέχρι και σήμερα στην ελληνική κοινωνία, μια πραγματικότητα που σηματοδοτεί τη συντήρηση έμφυλων στερεοτύπων και προκαταλήψεων (Dubisch 1986· Lazaridis 2009· Thanailaki 2018). Ενδεικτικά, σε ό,τι αφορά πάντα την αργή προσαρμογή της ελληνικής κοινωνίας στα ευρωπαϊκά πρότυπα που σχετίζονται με την οικογένεια θα μπορούσαμε να αναφέρουμε την απουσία ενός σύγχρονου θεσμικού πλαισίου για τη λήψη διαζυγίου στην Ελλάδα μέχρι το 1920 (το προηγούμενο πλαίσιο χρονολογούνταν από τη βυζαντινή εποχή), την απουσία ενός πλαισίου που να επιτρέπει την τέλεση και αναγνώριση του πολιτικού γάμου μέχρι το 1983 (το ίδιο έτος καταργήθηκαν και οι διακρίσεις ανάμεσα στα παιδιά «εντός» και «εκτός» γάμου) και την αναγνώριση του συμφώνου ελεύθερης συμβίωσης το 2009 (για τα ομόφυλα ζευγάρια η δυνατότητα αυτή δόθηκε μόλις το 2015).

Ωστόσο, η ελληνική περίπτωση, και παρά τις όποιες ιδιομορφίες της, επιβεβαιώνει και αυτή με τη σειρά της την ύπαρξη κάποιων θετικών συνδέσεων ανάμεσα στην πορεία εκβιομηχάνισης/αστικοποίησης και την ανάπτυξη νέων μορφών και σχημάτων οικογενειακής ζωής κατά τη διάρκεια του 19^{ου} και 20^{ου} αιώνα. Στο πλαίσιο αυτό, αρκετοί Έλληνες δημογράφοι και μελετητές έχουν καταγράψει κατά την περίοδο αυτή την αύξηση της μέσης

ηλικίας γάμου, τη μείωση της γαμηλιότητας, την αύξηση της διαζευκτικότητας και την αύξηση των εκτός γάμου γεννήσεων (Μπαλούρδος 2007· Χουλιάρáκης 1973, 1988· Gavalas 2001· Hionίδου 1995· Χιονίδου 1997, 2006· Κοτζαμάνης και Ανδρουλάκη 2009· Κοτζαμάνης και Σοφianoπούλου 2009· Μιχαλέας 2005· Peristera and Kostaki 2007· Σιάμπος 1973· Siampros and Valaoras 1969· Valaoras 1936, 1960, 1969). Παρ' όλα αυτά, μια λεπτομερής εμπειρική ανάλυση που να δίνει πιθανές ερμηνείες για τη σημαντική άνοδο των εκτός γάμου γεννήσεων στην Ελλάδα κατά τη μεταπολεμική περίοδο απουσιάζει σχεδόν πλήρως από την ελληνική βιβλιογραφία (Lemontzoglou 2019). Την ίδια στιγμή, τμήμα της διεθνούς βιβλιογραφίας τείνει να εξετάζει την εξώγαμη γεννητικότητα κάτω από το πρίσμα της «κοινωνικής ευαλωτότητας», ιδιαίτερα εκείνης που συναντάται στα χαμηλότερα κοινωνικά στρώματα, ταυτίζοντας συχνά τις εκτός γάμου γεννήσεις με την οικογενειακή αστάθεια και ανισορροπία, τις μονογονεϊκές οικογένειες, τα ψυχοσυναισθηματικά προβλήματα των παιδιών, την εγκατάλειψη των βρεφών, τη φτώχεια, το χαμηλό βιοτικό και μορφωτικό επίπεδο, ή ακόμη και την κακοποίηση ή και εγκληματική συμπεριφορά (Cherlin 2004· Cleland 2001· Fairchild 1978· Oosterveen et al. 1980· Revuelta-Eugercios 2013· Schumacher 2007· Smout 1980· Tilly et al. 1976).

Κατά τη γνώμη μας, το κυρίαρχο πλαίσιο, αν και κατά περίπτωση μπορεί να είναι αληθές, στο σύνολό του αγνοεί ή και υποτιμά μια άλλη οπτική (που τουλάχιστον εμπειρικά δείχνει να επιβεβαιώνεται), αυτή που συνδέει τη σημαντική άνοδο των εκτός γάμου γεννήσεων κατά τον 19^ο και 20^ο αιώνα με τις ευρύτερες αλλαγές που σημειώθηκαν την ίδια χρονική περίοδο στο πεδίο της εξέλιξης των οικογενειακών σχέσεων και δομών, φέρνοντας στο προσκήνιο νέες (ή εναλλακτικές) μορφές γονεϊκότητας που αντίκεινται στα παραδοσιακά-πατριαρχικά πρότυπα και αξίες (Frykman 1975). Την άποψη αυτή ενστερνίζεται και ο E. Shorter, ο οποίος τοποθετεί την αφετηρία του φαινομένου της αύξησης των εκτός γάμου γεννήσεων στην Ευρώπη και τη Βόρεια Αμερική πολύ νωρίτερα χρονικά, υιοθετώντας την υπόθεση της λεγόμενης «πρώιμης σεξουαλικής επανάστασης», που σύμφωνα με τον ίδιο ήταν απόρροια της ανόδου του σύγχρονου βιομηχανικού καπιταλισμού κατά τον 18^ο και 19^ο αιώνα (Shorter 1975, 1971). Πτυχές της προσέγγισης του Shorter σχετικά με την πιθανή σύνδεση της ανάπτυξης νέων μορφών και σχημάτων οικογενειακής ζωής με την εκβιομηχάνιση/αστικοποίηση κατά την περίοδο της ανόδου του σύγχρονου καπιταλισμού αναδεικνύουν και οι μελέτες των Abramson & Inglehart (1995), Burgess & Locke (1945), Cherlin (2004), Goldin & Sokoloff (1982), Goode (1963, 1982), Greenfield (1961), Lesthaeghe (1995), Parsons (1955), Ruggles (1997, 2012). Πιο πρόσφατα, οι τάσεις που καταγράφουν την εμφάνιση και σταδιακή εμπέδωση των νέων μορφών οικογενειακής ζωής, μεταξύ αυτών, και την αξιοσημείωτη αύξηση στις γεννήσεις παιδιών εκτός γάμου, αποκτούν μια ολοένα και

μεγαλύτερη δυναμική και ενδιαφέρον, ιδιαίτερα κάτω από την επίδραση της λεγόμενης «σεξουαλικής επανάστασης» που σημειώθηκε κατά τις δεκαετίες του '60 και '70 (Goldscheider & Waite 1991· Lesthaeghe 1995, 2014· Lesthaeghe & van de Kaa 1986). Η εποχή αυτή αναφέρεται συχνά στη βιβλιογραφία ως η περίοδος της «δεύτερης δημογραφικής μετάβασης».

3. Τάσεις και συσχετίσεις

3.1. Γεννητικότητα και θνησιμότητα

Όπως μπορούμε να δούμε στο *Διάγραμμα 1*, τόσο οι γεννήσεις όσο και οι θάνατοι στην Ελλάδα παρουσιάζουν μια σημαντική πτώση καθ' όλη σχεδόν τη διάρκεια του 19^{ου} και 20^{ου} αιώνα, με τις γεννήσεις ωστόσο να υπερτερούν των θανάτων. Εξαίρεση αποτελεί μια παροδική άνοδος των γεννήσεων στις αρχές του 1880 και του 1920, αντίστοιχα, η οποία ωστόσο δεν είναι ενδεικτική, μιας και αντικατοπτρίζει τα αποτελέσματα της ενσωμάτωσης νέων εδαφών στο ελληνικό κράτος (προσάρτηση της Θεσσαλίας το 1881), και την επαναφορά της ειρήνης μετά από σχεδόν 10 έτη συνεχόμενων πολέμων και συρράξεων, που συνοδεύτηκε από την άφιξη των Ελλήνων προσφύγων από τη Μικρά Ασία (το 1922). Η μείωση του δείκτη της συνολικής γεννητικότητας στην Ελλάδα γίνεται ξεκάθαρη μετά το 1930, ενώ έκτοτε η απόσταση που χωρίζει τις γεννήσεις από τους θανάτους βαίνει ολοένα και μειούμενη, έως ότου σχεδόν να μηδενιστεί κατά τις αρχές της δεκαετίας του '90.

Παρά την τάση μείωσης της συνολικής γεννητικότητας στην Ελλάδα, οι γεννήσεις παιδιών εκτός γάμου καταγράφουν μια αξιοσημείωτη άνοδο καθ' όλη σχεδόν τη μελετώμενη περίοδο, με εξαίρεση το διάστημα από τα μέσα της δεκαετίας του '50 μέχρι και τα μέσα της δεκαετίας του '60 (βλ. *Διάγραμμα 2*). Στο σημείο αυτό αξίζει να αναφερθεί ότι ενδείξεις της ανοδικής πορείας των εκτός γάμου γεννήσεων φαίνεται πως υπήρχαν ήδη από την εποχή του Μεσοπολέμου (και παρά το αντιδραστικό πλαίσιο που είχε αρχίσει να διαμορφώνεται από το αστικό κράτος με στόχο την πειθάρχηση του πληθυσμού). Ωστόσο, η αύξηση αυτή γίνεται ξεκάθαρη μετά τα μέσα της δεκαετίας του '60 (τα χρόνια της λεγόμενης «σεξουαλικής επανάστασης») και ακόμα εντονότερη μετά τις αρχές της δεκαετίας του '80 (άνοδος του ΠΑΣΟΚ στην κυβέρνηση το 1981).

Επιπρόσθετα, την αύξηση των εκτός γάμου γεννήσεων στην Ελλάδα μεταπολεμικά φαίνεται πως συνόδευσαν τόσο η συντριπτική αύξηση των γεννήσεων με την παρουσία γιατρού (βλ. *Διάγραμμα 3*) όσο και η αντίστοιχη των γεννήσεων σε νοσοκομείο (βλ. *Διάγραμμα 4*). Οι ενδείξεις αυτές σηματοδοτούν τις ευρύτερες αλλαγές που σημειώθηκαν στην Ελλάδα κατά το δεύτερο μισό του 20^{ου} αιώνα και που αφορούσαν τις επιλογές τοκετού και τη σταδιακή προσαρμογή τους σ' αυτό που αναφέρεται ως «μοντέρνος» τρόπος ζωής

των πόλεων. Παράλληλα, η άνοδος των εκτός γάμου γεννήσεων στην Ελλάδα μεταπολεμικά δεν φαίνεται να συνοδεύτηκε απόλυτα και από την αύξηση των γεννήσεων από έφηβες μητέρες, μιας και οι δεύτερες βρέθηκε πως ακολουθούσαν μια έντονα πτωτική πορεία μετά τα μέσα της δεκαετίας του '70 (βλ. *Διάγραμμα 5*). Σύμφωνα με τη δική μας θεώρηση, οι τάσεις που καταγράφονται παραπάνω λειτουργούν αλληλένδετα και σε μεγάλο βαθμό εκφράζουν τη σταδιακή υιοθέτηση και καλύτερη εμπέδωση μιας νέας κουλτούρας που αναπτύχθηκε στην ελληνική κοινωνία ως απόρροια και της «αστικοποίησης» (μετάβαση των μαζών από την ύπαιθρο στις πόλεις). Πέρα από τις αλλαγές που σημειώθηκαν στις επιλογές τοκετού, το ίδιο χρονικό διάστημα χαρακτηρίστηκε και από τη σημαντική μείωση της παιδικής θνησιμότητας στην Ελλάδα (βλ. *Διάγραμμα 6*), γεγονός που μπορεί να αποδοθεί στη γενική βελτίωση του βιοτικού επιπέδου του μέσου ελληνικού νοικοκυριού μεταπολεμικά, ή ακόμη και στην αλλαγή στάσεων και συμπεριφορών αναφορικά με τη φροντίδα του παιδιού, τις συνθήκες υγιεινής και κατοικίας, την πρόσβαση του πληθυσμού σε δημόσιες δομές περίθαλψης, κλπ.

3.2. Γαμηλιότητα

Αντίστοιχη πτώση με εκείνη της συνολικής γεννητικότητας κατέγραψε και ο δείκτης γαμηλιότητας στην Ελλάδα καθ' όλη σχεδόν τη διάρκεια των μεταπολεμικών χρόνων (βλ. *Διάγραμμα 7*), ενώ αντίθετα η μέση ηλικία γάμου τόσο για τους άνδρες όσο και για τις γυναίκες παρουσίασε μια σημαντική άνοδο μετά τα τέλη της δεκαετίας του '70, διατηρώντας ωστόσο ένα σημαντικό χάσμα υπέρ των ανδρών (βλ. *Διάγραμμα 8*). Την ίδια στιγμή σημαντική άνοδο παρουσιάζει και η μέση ηλικία στη γέννα για τις γυναίκες μετά τα μέσα της δεκαετίας του '80 (βλ. *Διάγραμμα 9*). Οι ενδείξεις αυτές εκφράζουν, μεταξύ άλλων, τη μείωση της δημοφιλίας του γάμου στην Ελλάδα μεταπολεμικά (ή έστω την προσωρινή ματαίωσή του), ιδιαίτερα μεταξύ των νεότερων σε ηλικία.

Αναλυτικότερα σε ό,τι αφορά τους δείκτες γαμηλιότητας, μείωση κατέγραψαν τόσο οι άγαμοι/ες όσο και οι χήροι/ες που παντρεύτηκαν στην Ελλάδα τα μεταπολεμικά χρόνια, ενώ αντίθετα σημαντική άνοδο παρουσίασαν οι διαζευγμένοι/ες που ξαναπαντρεύτηκαν κατά την ίδια χρονική περίοδο (βλ. *Διαγράμματα 10, 11 και 12*). Το γεγονός αυτό ίσως να εκφράζει σε μεγάλο βαθμό και τη μείωση του κοινωνικού στίγματος που συνόδευε τις νέες γυναίκες που επέλεξαν να ζήσουν ελεύθερες ή και τις διαζευγμένες που επέλεξαν να προχωρήσουν τη ζωή τους συνάπτοντας έναν νέο γάμο. Ενδιαφέρον παρουσιάζει ωστόσο και το έμφυλο χάσμα που αποτυπώνεται στα παραπάνω διαγράμματα: οι άγαμες γυναίκες που παντρεύονταν ξεπερνούσαν σημαντικά τους άγαμους άνδρες που παντρεύονταν (το στίγμα της «γεροντοκόρης»), ενώ την ίδια στιγμή οι χήροι και οι διαζευγμένοι που ξα-

να παντρεύονταν ξεπερνούσαν σημαντικά τις χήρες και τις διαζευγμένες που ξαναπαντρεύονταν. Μάλιστα, το έμφυλο χάσμα στον γάμο παραμένει ενεργό καθ' όλη τη μελετώμενη περίοδο, αντικατοπτρίζοντας μια κάποια συντήρηση των έμφυλων στερεοτύπων και προκαταλήψεων εντός της ελληνικής κοινωνίας, παρά τις γενικές τάσεις μείωσής τους για το σύνολο του πληθυσμού. Σε ό,τι αφορά το μορφωτικό επίπεδο των ανθρώπων που παντρεύονταν στην Ελλάδα μεταπολεμικά, τόσο οι αγράμματοι όσο και οι εγγράμματοι (αυτοί που ξέρουν να γράφουν και να διαβάζουν) που παντρεύονταν παρουσίασαν σημαντική πτώση, ενώ ανοδική πορεία κατέγραψαν τόσο οι απόφοιτοι της δευτεροβάθμιας εκπαίδευσης όσο και οι απόφοιτοι της τριτοβάθμιας εκπαίδευσης που παντρεύονταν (βλ. *Διαγράμματα 13, 14, 15 και 16*). Το γεγονός αυτό μάλλον μπορεί να εξηγηθεί στη βάση της γενικής βελτίωσης του μορφωτικού επιπέδου στην Ελλάδα κατά τη μεταπολεμική περίοδο. Όπως και προηγούμενα, στα διάφορα διαγράμματα που παρουσιάζονται αποτυπώνεται η ύπαρξη του έμφυλου χάσματος, με τις γυναίκες να φαίνεται πως παντρεύονταν περισσότερο σε σχέση με τους άνδρες για κάθε κατηγορία του μορφωτικού επιπέδου. Μοναδική εξαίρεση αποτελεί η τριτοβάθμια εκπαίδευση, όπου οι γυναίκες απόφοιτες φαίνεται να παντρεύονταν λιγότερο σε σχέση με τους άνδρες αποφοίτους, τουλάχιστον μέχρι τις αρχές της δεκαετίας του '90. Το γεγονός αυτό αναδεικνύει τον ρόλο της ανώτατης εκπαίδευσης στην απαγκίστρωση των γυναικών από τον παραδοσιακό-πατριαρχικό γάμο.

3.3. Παραβατική συμπεριφορά και ανεργία

Τέλος, σε ό,τι αφορά την παραβατική συμπεριφορά στην Ελλάδα μεταπολεμικά, τα *Διαγράμματα 17 και 18* έχουν καταγράψει μια έντονα πτωτική τάση τόσο για τα εγκλήματα σχετικά με τον γάμο και την οικογένεια όσο και για τα εγκλήματα «τιμής», ενώ πτωτική πορεία κατέγραψαν και οι καταδικασθέντες, ωστόσο μετά τη δεκαετία του '80 (βλ. *Διάγραμμα 19*). Στην περίπτωση των ανέργων, η πτωτική τάση που υπήρξε μεταπολεμικά στην Ελλάδα ανακόπτεται κατά τη δεκαετία του '70, ενώ έπειτα ακολουθεί μια συνεχόμενη αύξηση, με εξαίρεση μια προσωρινή σταθερότητα που παρουσιάζεται κατά τη δεκαετία του '80 (*Διάγραμμα 20*).

3.4. Συντελεστές συσχέτισης

Οι συντελεστές συσχέτισης ανάμεσα στον τύπο της γέννησης στην Ελλάδα μεταπολεμικά («εντός» vs. «εκτός» γάμου) και σε ένα πλήθος άλλων κοινωνικοοικονομικών και δημογραφικών παραγόντων που λαμβάνονται υπόψη στην παρούσα μελέτη παρουσιάζονται στον *Πίνακα 1*. Σύμφωνα με τα αποτελέσματα του πίνακα, καταγράφεται μια έντονα θετική σχέση ανάμεσα

στις γεννήσεις παιδιών εκτός γάμου και τις λεγόμενες «σύγχρονες» επιλογές τοκετού, όπως είναι οι γέννες με την παρουσία γιατρού και οι γέννες σε νοσοκομείο ($r = +0,54$ και $r = +0,51$ αντίστοιχα), ενώ την ίδια στιγμή οι πιο «παραδοσιακές» επιλογές τοκετού, όπως είναι οι γέννες με μαία και οι γέννες στο σπίτι, βρέθηκαν έντονα αρνητικά συσχετισμένες με τις εξώγαμες γεννήσεις ($r = -0,60$ και $r = -0,52$ αντίστοιχα). Ακόμη, έντονα αρνητικές σχέσεις καταγράφηκαν τόσο ανάμεσα στις γεννήσεις παιδιών εκτός γάμου και την παιδική θνησιμότητα για τις ηλικίες κάτω του ενός έτους και κάτω του ενός μηνός ($r = -0,76$ και $r = -0,89$ αντίστοιχα), όσο και ανάμεσα στις γεννήσεις παιδιών εκτός γάμου και την παραβατική συμπεριφορά, όπως ήταν τα εγκλήματα σχετικά με τον γάμο και την οικογένεια και τα εγκλήματα «τιμής» ($r = -0,70$ και $r = -0,64$ αντίστοιχα). Επιπλέον, αρνητικές σχέσεις με την εξώγαμη γεννητικότητα κατέγραψαν και τα ποσοστά των άγαμων και αγράμματων γυναικών που παντρεύτηκαν ($r = -0,92$ και $r = -0,36$ αντίστοιχα), ενώ έντονα θετικές σχέσεις καταγράφηκαν ανάμεσα στις γεννήσεις παιδιών εκτός γάμου και τα ποσοστά των διαζευγμένων γυναικών που ξαναπαντρεύτηκαν, καθώς και των γυναικών με μέση και ανώτατη μόρφωση ($r = +0,91$ $r = +0,89$ και $r = +0,94$ αντίστοιχα). Αρνητικές σχέσεις εμφανίστηκαν και ανάμεσα στις εκτός γάμου γεννήσεις και σε ένα σύνολο άλλων μεταβλητών, όπως είναι τα ποσοστά των διαζυγίων στα οποία οι γυναίκες θεωρούνταν «υπαίτιες» για τη λύση του γάμου ($r = -0,79$), η γαμηλιότητα ($r = -0,78$) και ο μέσος αριθμός των ημερών που μένει ένας ασθενής νοσηλεύομενος ($r = -0,86$), ενώ θετική σχέση εμφανίστηκε ανάμεσα στην εξώγαμη γεννητικότητα και τα ποσοστά του γυναικείου πληθυσμού στις ηλικίες 20-24 ετών και 25-29 ετών ($r = +0,31$ και $r = +0,17$ αντίστοιχα). Τέλος, οι γεννήσεις παιδιών από έφηβες μητέρες βρέθηκαν αρνητικά συνδεδεμένες με τις γεννήσεις παιδιών εκτός γάμου ($r = -0,60$).

4. Αποτελέσματα με βάση τη συνολοκλήρωση ARDL

Προκειμένου να εξετάσουμε την ύπαρξη τυχόν στατιστικά σημαντικών σχέσεων ανάμεσα στις γεννήσεις παιδιών εκτός γάμου στην Ελλάδα μεταπολεμικά και σε ένα σύνολο άλλων κοινωνικοοικονομικών και δημογραφικών παραγόντων, όπως είναι η παιδική θνησιμότητα, η παραβατική συμπεριφορά, οι άνεργοι, οι γεννήσεις παιδιών από έφηβες μητέρες και τα διαζύγια στα οποία οι γυναίκες χαρακτηρίζονταν ως «υπαίτιες» από το δικαστήριο, χρησιμοποιήσαμε τη μέθοδο συνολοκλήρωσης ARDL, η οποία περιγράφεται στο παράρτημα του παρόντος άρθρου.

Σύμφωνα με τα αποτελέσματα που προέκυψαν από τη μέθοδο αυτή, η παιδική θνησιμότητα βρέθηκε πως είχε αρνητική και στατιστικά σημαντική μακροχρόνια σχέση με τις γεννήσεις παιδιών εκτός γάμου στην Ελλάδα κατά τα μεταπολεμικά χρόνια. Ακόμη, κάποιες αρνητικές και στατιστικά

σημαντικές μακροχρόνιες σχέσεις βρέθηκαν τόσο ανάμεσα στις γεννήσεις παιδιών εκτός γάμου και την παραβατική συμπεριφορά όσο και ανάμεσα στις γεννήσεις παιδιών εκτός γάμου και την ανεργία. Άλλοι παράγοντες «κοινωνικής ευαλωτότητας», όπως είναι οι διαζευγμένες γυναίκες που θεωρήθηκαν «υπαίτιες» από το δικαστήριο για τη λύση του γάμου και οι γεννήσεις παιδιών από έφηβες γυναίκες, κατέγραψαν και αυτοί με τη σειρά τους κάποιες αρνητικές και στατιστικά σημαντικές μακροχρόνιες σχέσεις με τις γεννήσεις παιδιών εκτός γάμου. Οι μόνες θετικές και στατιστικά σημαντικές μακροχρόνιες σχέσεις που εντοπίστηκαν στα υποδείγματά μας αφορούν τις σχέσεις ανάμεσα στις εκτός γάμου γεννήσεις και τις γυναίκες που συγκεντρώνονται στις ηλικίες 20-24 ετών.

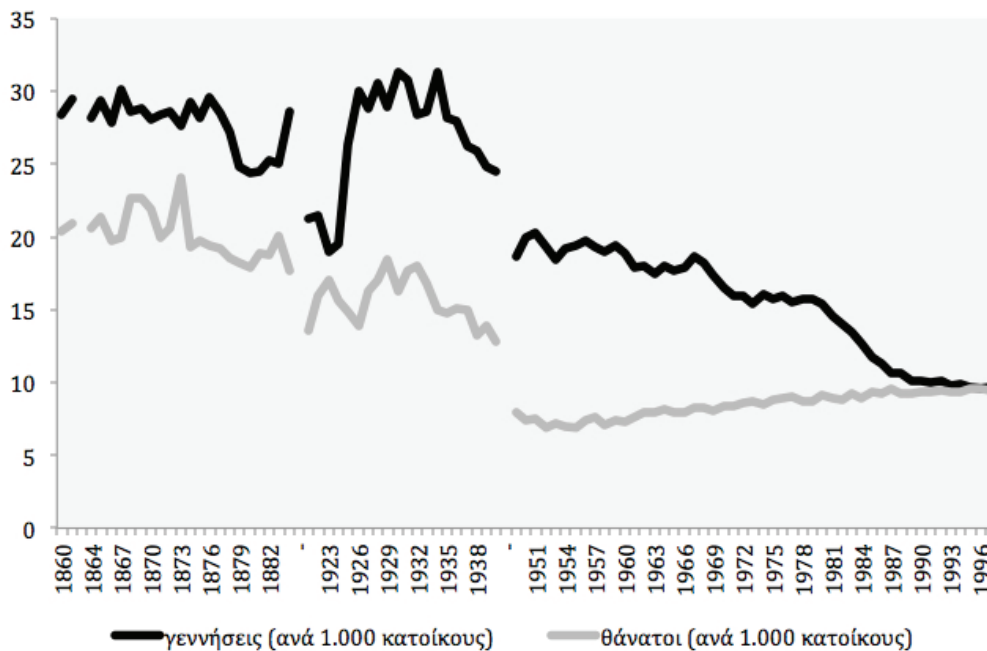
Συνοψίζοντας τα ευρήματά μας, καταλήγουμε στο συμπέρασμα ότι μια σειρά παραγόντων που σχετίζονται άμεσα ή έμμεσα με την «κοινωνική ευπάθεια», όπως είναι η παιδική θνησιμότητα, η παραβατική συμπεριφορά, η ανεργία, οι διαζευγμένες γυναίκες που κρίθηκαν από το δικαστήριο ως «υπαίτιες» για τη λύση του γάμου και οι γυναίκες που έγιναν μητέρες σε εφηβική ηλικία, βρέθηκαν στις περισσότερες των περιπτώσεων να έχουν αρνητικές και στατιστικά σημαντικά μακροχρόνιες σχέσεις με τις γεννήσεις παιδιών εκτός γάμου στη μεταπολεμική Ελλάδα. Οι ενδείξεις αυτές παρουσιάζουν ιδιαίτερο ενδιαφέρον, μιας και αμφισβητούν τμήμα της κυρίαρχης βιβλιογραφίας που ταυτίζει αναγκαστικά το φαινόμενο της εξώγαμης γεννητικότητας με την «κοινωνική ευαλωτότητα».

Επιπλέον, η διερεύνηση της ύπαρξης αιτιώδους συνάφειας ανάμεσα στην «κοινωνική ευπάθεια» και την εξώγαμη γεννητικότητα με βάση τον έλεγχο αιτιότητας κατά Granger αποκαλύπτουν ότι υπήρξε μια μονόδρομη αιτιώδης σχέση που κινούνταν από την παιδική θνησιμότητα (βλ. θάνατοι παιδιών ηλικίας κάτω του έτους) στην εξώγαμη γεννητικότητα, ενώ την ίδια στιγμή καταγράφηκε μια αμφίδρομη αιτιώδης σχέση τόσο μεταξύ της παιδικής θνησιμότητας (βλ. θάνατοι παιδιών ηλικίας κάτω του 1 μηνός) και της εξώγαμης γεννητικότητας όσο και μεταξύ των γεννήσεων από έφηβες μητέρες και της εξώγαμης γεννητικότητας. Επιπλέον, διαπιστώθηκε η ύπαρξη μιας μονόδρομης αιτιώδους σχέσης από την παραβατική συμπεριφορά (βλ. εγκλήματα «τιμής») προς τις γεννήσεις παιδιών εκτός γάμου, ενώ μονόδρομη αιτιότητα εντοπίστηκε τόσο από τις γεννήσεις παιδιών εκτός γάμου στην ανεργία όσο και από τις γεννήσεις παιδιών εκτός γάμου στις διαζευγμένες γυναίκες που θεωρήθηκαν «υπαίτιες» από το δικαστήριο για τη λύση του γάμου. Σε ό,τι αφορά τα εγκλήματα σχετικά με τον γάμο και την οικογένεια και τους καταδικασθέντες, δεν βρέθηκε καμία αιτιώδης συνάφεια με τις εξώγαμες γεννήσεις. Τέλος, αμφίδρομη αιτιότητα ανιχνεύτηκε τόσο ανάμεσα στις γυναίκες ηλικίας 20-24 ετών και τις εξώγαμες γεννήσεις όσο και ανάμεσα στη μέση ηλικία γάμου για τις γυναίκες και τις εξώγαμες γεννήσεις.

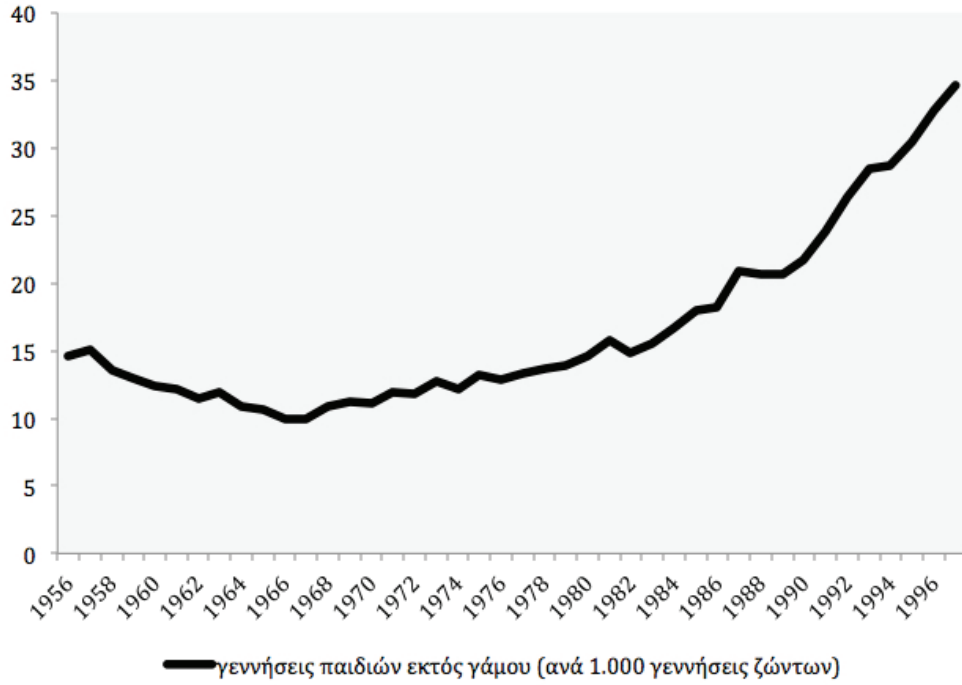
5. Σύνοψη συμπερασμάτων

Η παρούσα μελέτη αποτελεί μια πρώτη εμπειρική προσπάθεια προκειμένου να διερευνηθεί η ύπαρξη τυχόν στατιστικά σημαντικών σχέσεων ανάμεσα στις γεννήσεις παιδιών εκτός γάμου και σε ένα πλήθος παραγόντων «κοινωνικής ευαλωτότητας» στην Ελλάδα κατά την περίοδο 1956-1997. Για τον σκοπό αυτό, κατασκευάστηκε μια νέα βάση δεδομένων, αντλώντας στοιχεία από τις ετήσιες απογραφές της ΕΛΣΤΑΤ. Προκειμένου να προσδιορίσουμε τις μακροπρόθεσμες επιδράσεις ανάμεσα στις μεταβλητές μας, καθώς και την κατεύθυνση των σχέσεων, χρησιμοποιήσαμε τη μέθοδο ARDL και τον έλεγχο αιτιότητας κατά Granger. Σε αντίθεση με το κυρίαρχο κομμάτι της ήδη υπάρχουσας βιβλιογραφίας, τα εμπειρικά μας ευρήματα κατέδειξαν την ύπαρξη αρνητικών και στατιστικά σημαντικών μακροχρόνιων σχέσεων μεταξύ εκτός γάμου γεννήσεων και «κοινωνικής ευαλωτότητας», τουλάχιστον σε ό,τι αφορά την ελληνική περίπτωση κατά τα μεταπολεμικά χρόνια. Την ίδια στιγμή, ανιχνεύτηκε και η ύπαρξη κάποιων μονόδρομων σχέσεων αιτιότητας που κινούνταν από την «κοινωνική ευπάθεια» στις γεννήσεις παιδιών εκτός γάμου.

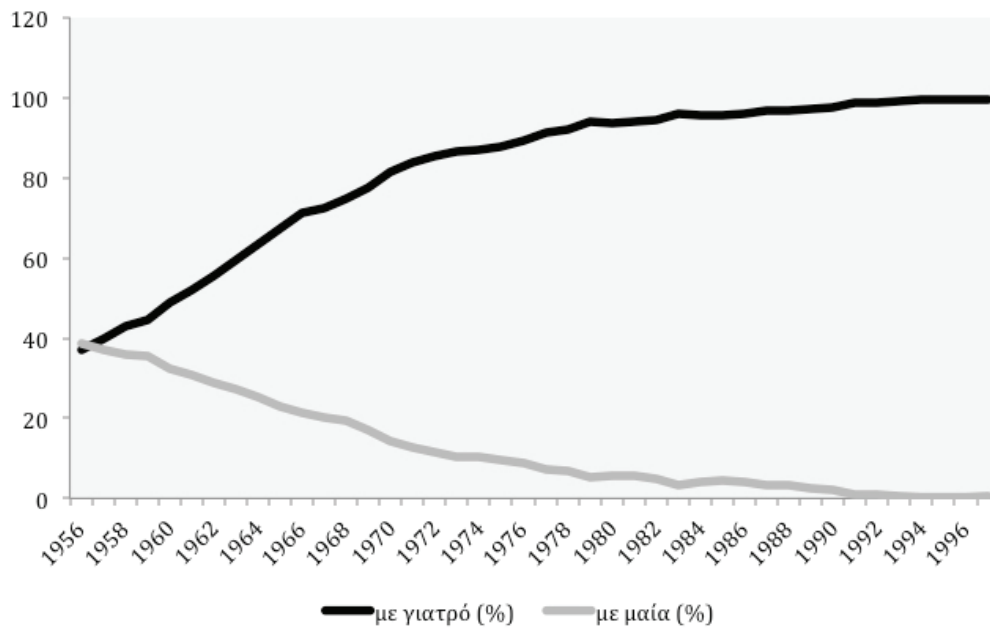
Διάγραμμα 1



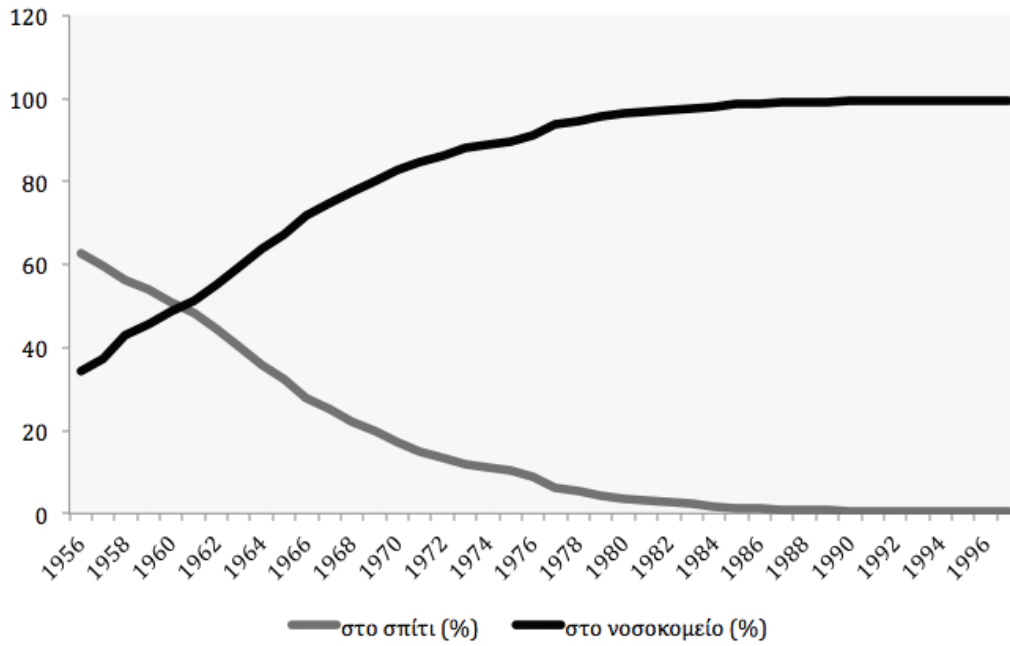
Διάγραμμα 2



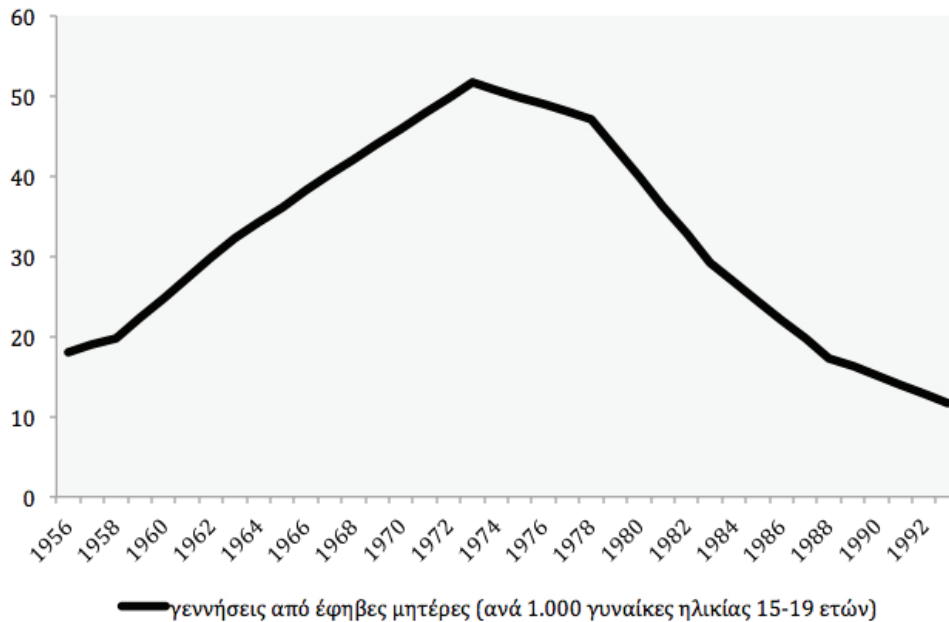
Διάγραμμα 3



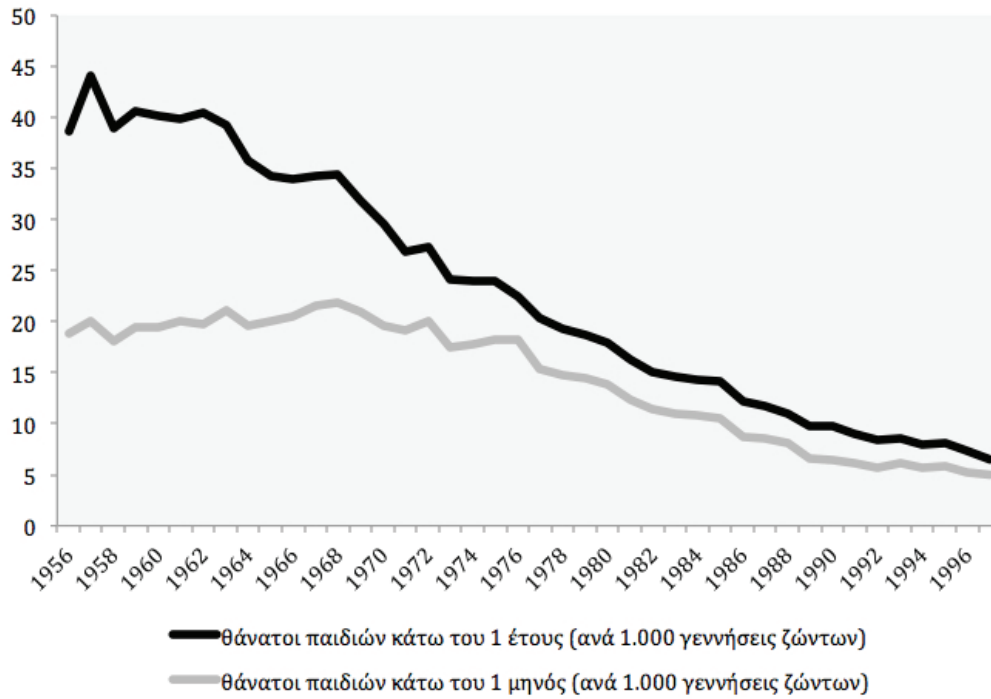
Διάγραμμα 4



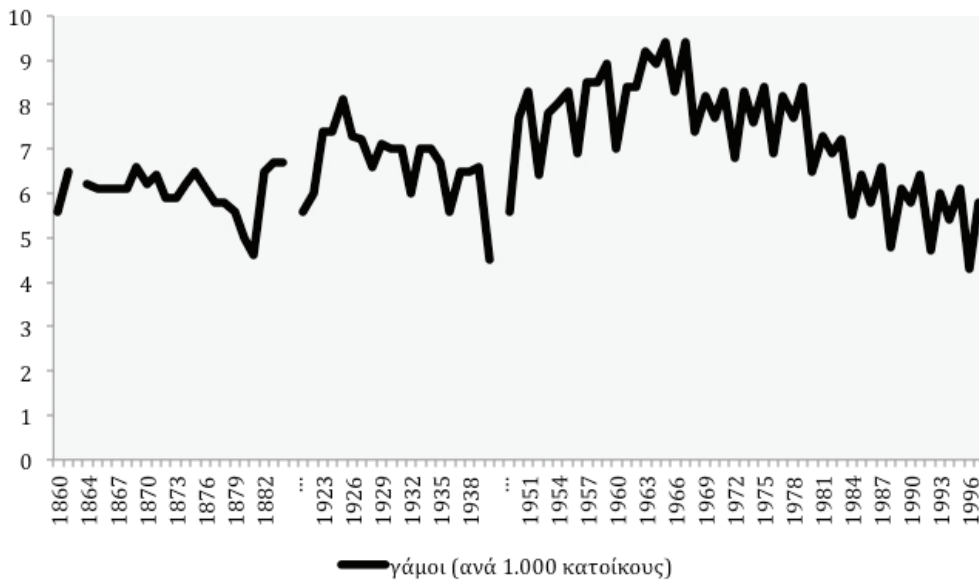
Διάγραμμα 5



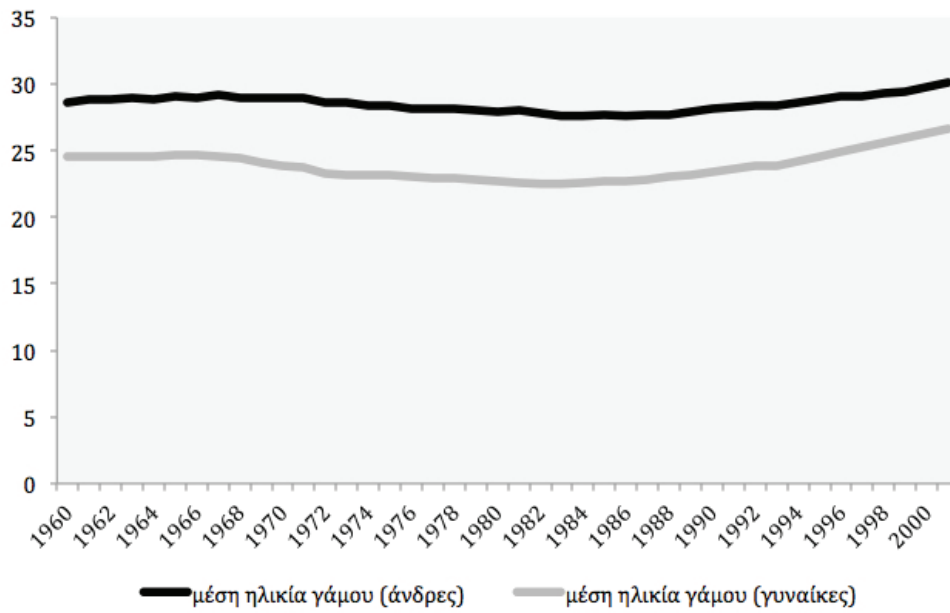
Διάγραμμα 6



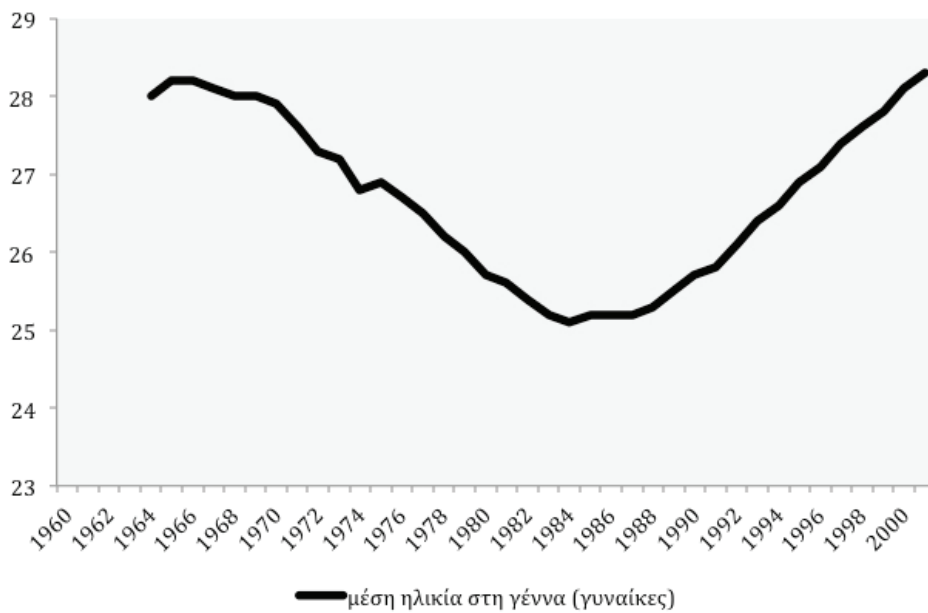
Διάγραμμα 7



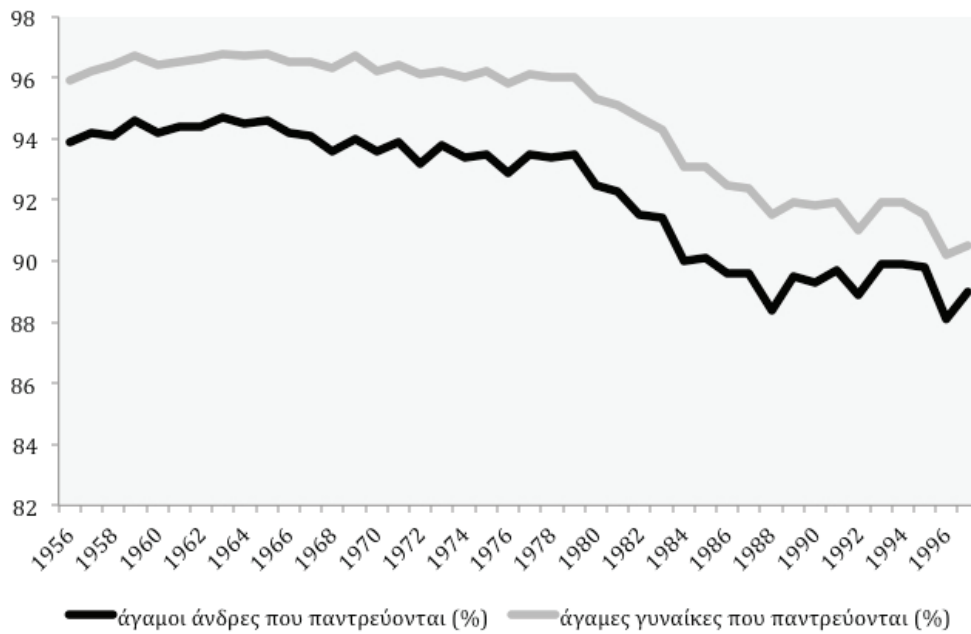
Διάγραμμα 8



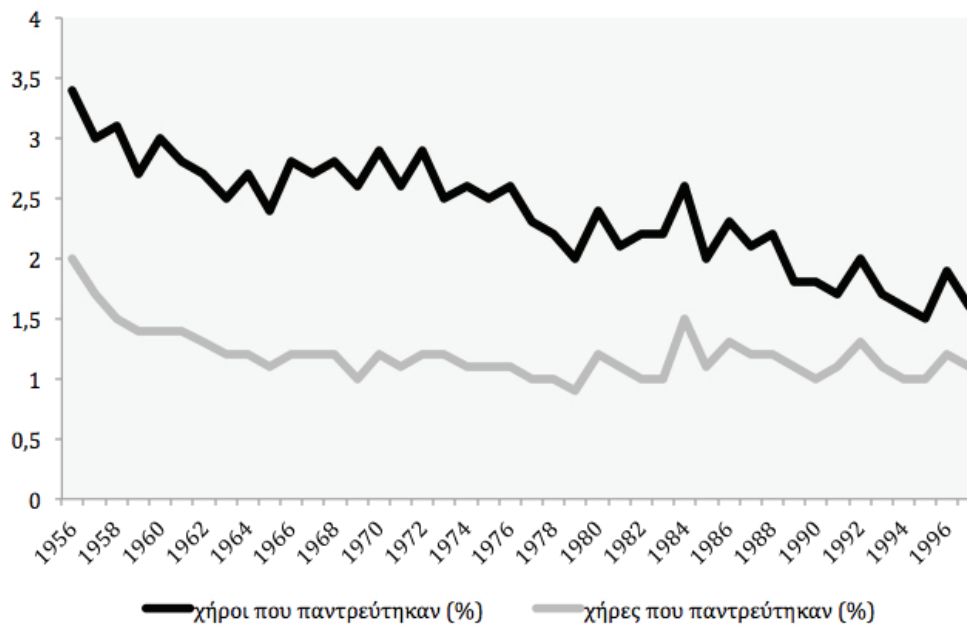
Διάγραμμα 9



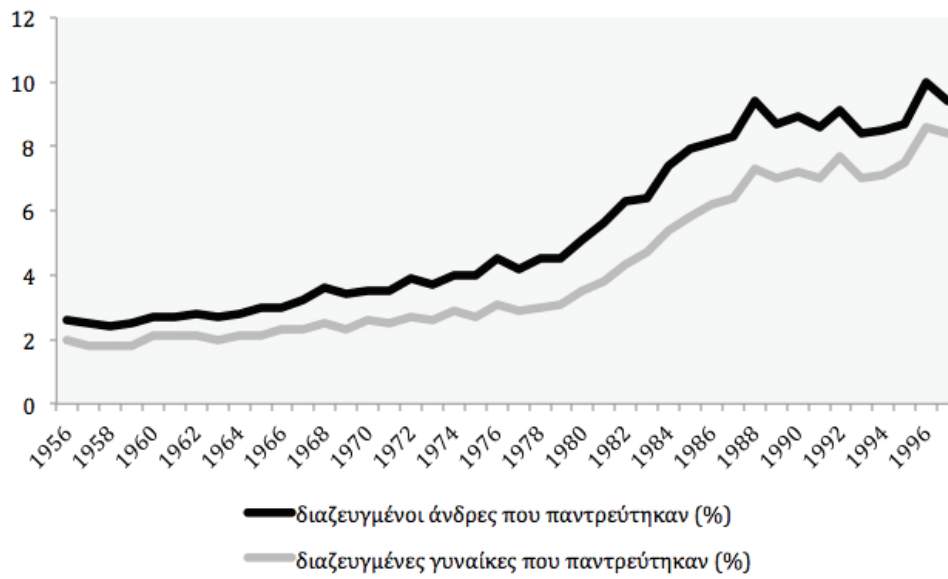
Διάγραμμα 10



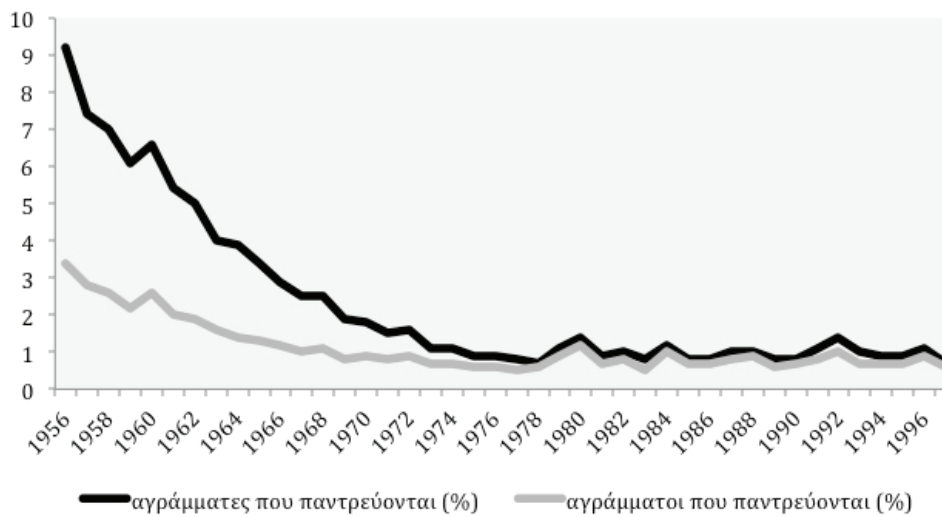
Διάγραμμα 11



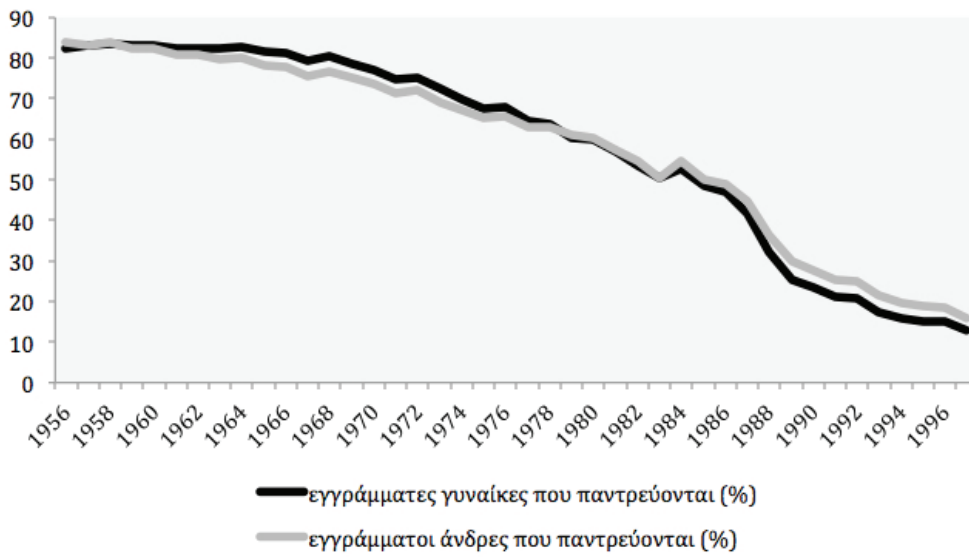
Διάγραμμα 12



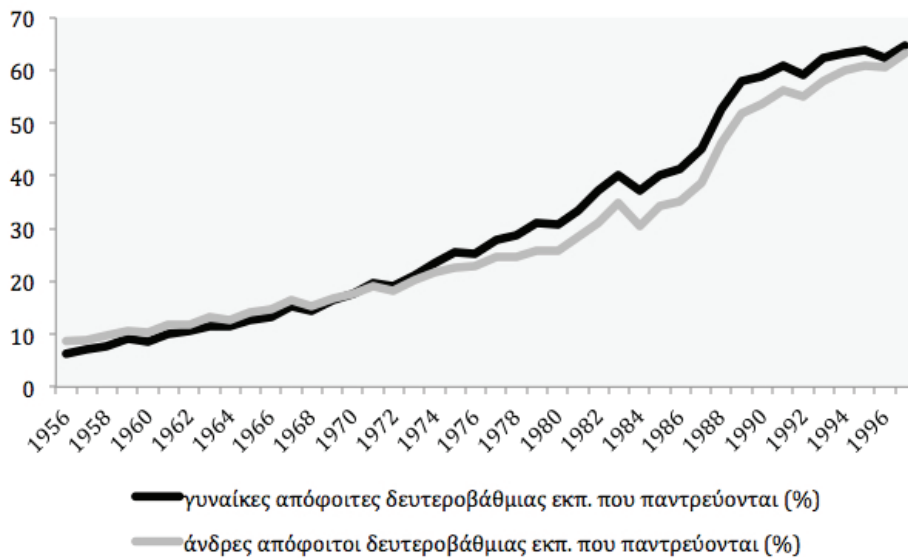
Διάγραμμα 13



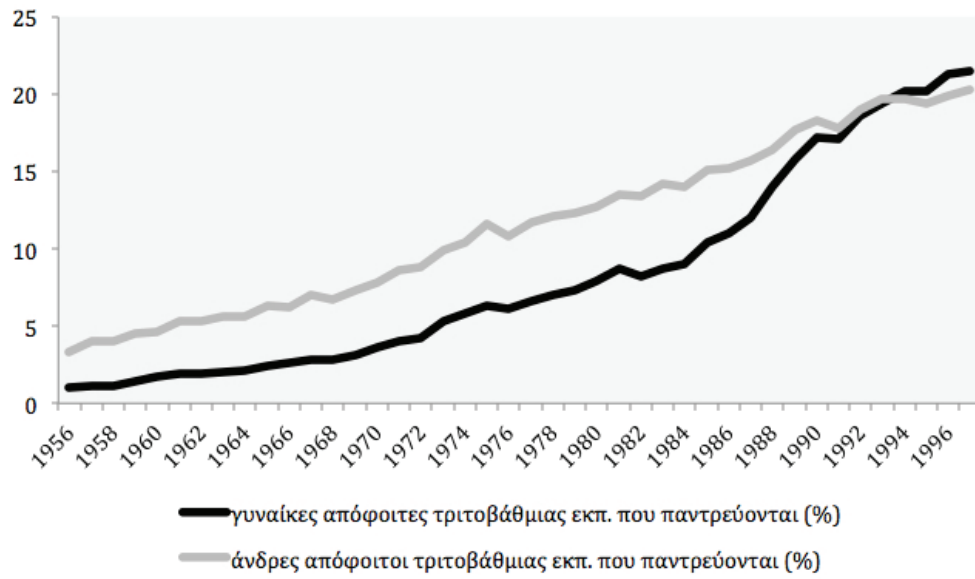
Διάγραμμα 14



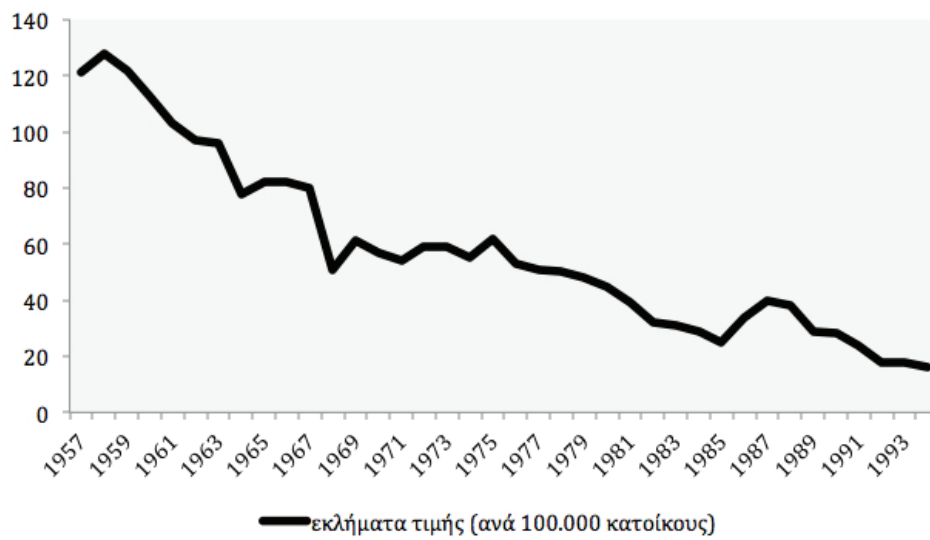
Διάγραμμα 15



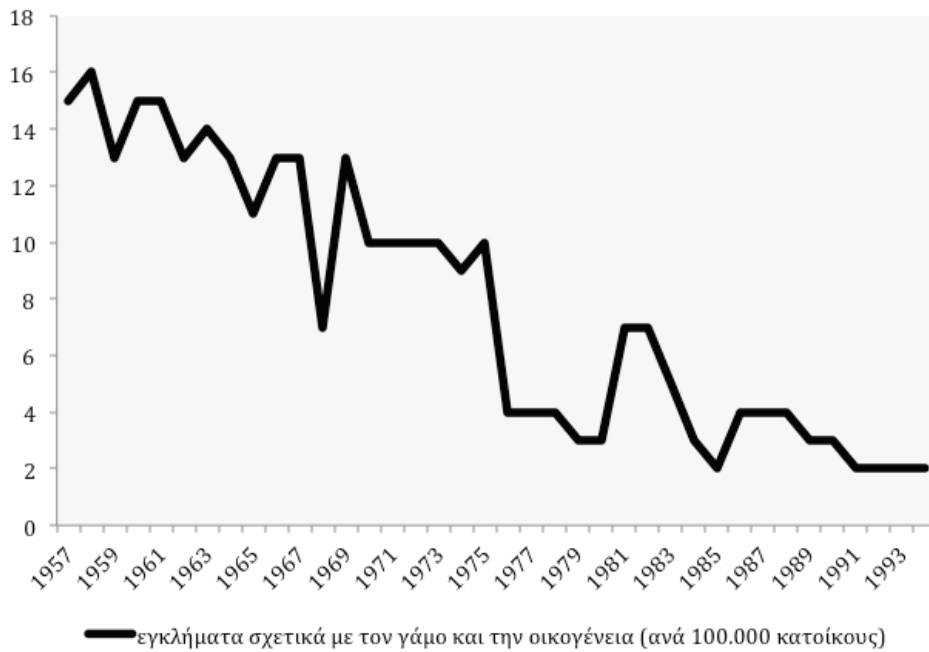
Διάγραμμα 16



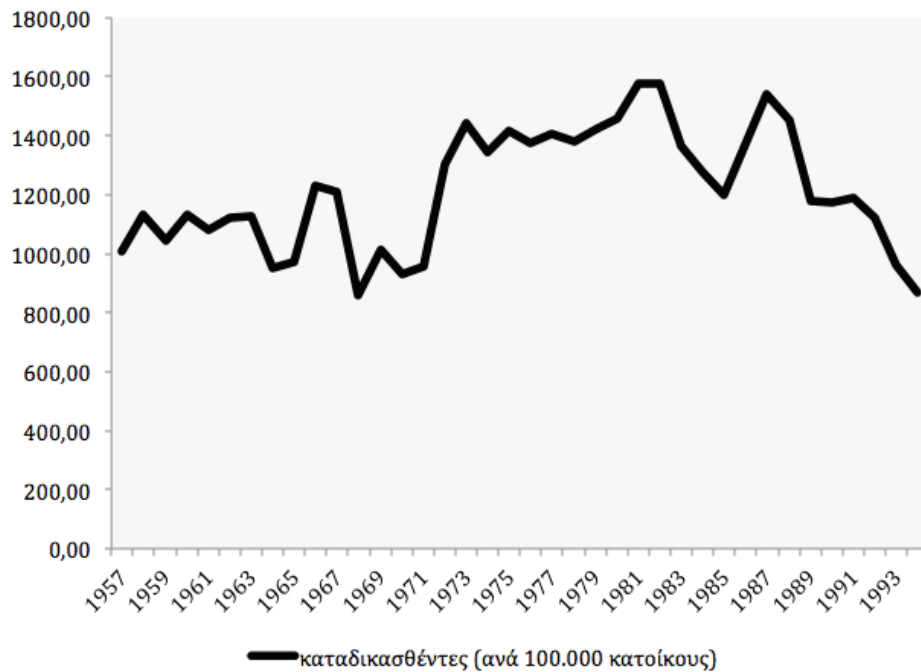
Διάγραμμα 17



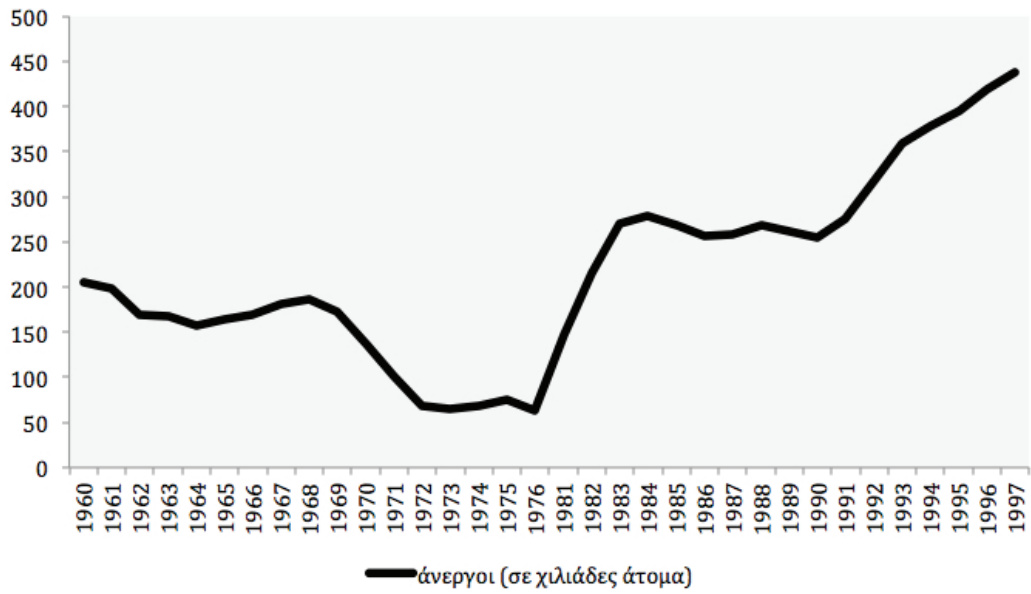
Διάγραμμα 18



Διάγραμμα 19



Διάγραμμα 20



Βιβλιογραφία

Ελληνική

- Κοτζαμάνης, Β. & Ε. Ανδρουλάκη (2009), Οι δημογραφικές εξελίξεις στη νεώτερη Ελλάδα (1830-2007), σε Κοτζαμάνης, Β. (επιμ.), *Η δημογραφική πρόκληση, γεγονότα και διακυβεύματα*, Πανεπιστημιακές εκδόσεις Θεσσαλίας: 87-120.
- Κοτζαμάνης, Β. & Κ. Σοφιανοπούλου (2009), Η γαμηλιότητα των γυναικών στην Ελλάδα: ο θεσμός του γάμου σε κρίση, *Δημογραφικά Νέα* (3).
- Μιχαλέας, Α. Κ. (2005), *Δημογραφία*, Ζυγός.
- Μπαλούρδος, Δ. (2007), Δημογραφική μετάβαση και δημογραφικό πρόβλημα της Ελλάδας: θεωρητικοί και μεθοδολογικοί προβληματισμοί, *Επιθεώρηση Κοινωνικών Ερευνών*, 1: 1-20.
- Σιάμπος, Γ. (1973), *Δημογραφική εξέλιξη της νεωτέρας Ελλάδος 1821- 1985*, Τζανέτη.
- Χιονίδου, Β. (1997), Ιστορική κριτική αναδρομή της γεννητικότητας στην Ελλάδα: Η περίπτωση της Μυκόνου, 1859-1959, *Επιθεώρηση Κοινωνικών Ερευνών*, 92: 31-62.
- Χιονίδου, Β. (2006), *Δημογραφία*, σε Κ. Κωστής και Σ. Πετμεζάς (επιμ.), *Η ανάπτυξη της ελληνικής οικονομίας τον 19° αιώνα, 1830-1914*, Αλεξάνδρεια.
- Χουλιαράκης, Μ. (1973), *Γεωγραφική, διοικητική και πληθυσμιακή εξέλιξη της Ελλάδος, 1821-1971*, Εθνικόν Κέντρον Κοινωνικών Ερευνών.
- Χουλιαράκης, Μ. (1988), *Εξελίξεις του πληθυσμού των αγροτικών περιοχών της Ελλάδος 1920-1981*, Εθνικόν Κέντρον Κοινωνικών Ερευνών.

Ξένη

- Abramson, P. R., & R. Inglehart (1995), *Value Change in Global Perspective*, Ann Arbor: University of Michigan Press.
- Blaikie, A., A. Reid, R. Davies & E. Garrett (2006), Vulnerability among illegitimate children in nineteenth century Scotland, *Annales de Démographie Historique*, 1 (111): 89-113.
- Burgess, E. Locke, H. (1945), The family: From institution to companionship, *Marriage and Family Living*, 15 (4).
- Cherlin A. (1979), Work life and marital dissolution, in G. Levinger and O.C. Moles (eds.), *Divorce and Separation. Context, Causes and Consequences*, New York: Basic Books: 151-166.
- Cherlin, A. (2004), The deinstitutionalization of American marriage, *Journal of Marriage and Family*, 66: 848-861.
- Cleland, J. (2001), Potatoes and pills: An overview of innovation-diffusion contributions to explanations of fertility decline, In John B. Casterline, ed., *Diffusion Processes and Fertility Transition: Selected Perspectives*, National Academies Press, Wash-

- ington (DC): <https://www.ncbi.nlm.nih.gov/books/NBK223856/>
- Dubisch, J. (1986), Culture enters through the kitchen: Women, food, and social boundaries in rural Greece. in J. Dubisch (ed.), *Gender and Power in Rural Greece*, Princeton: Princeton University Press: 195-214.
- Fairchilds, C. (1978), Female sexual attitudes and the rise of illegitimacy: A case study, *Journal of Interdisciplinary History*, 8 (4): 627-667.
- Frykman, J. (1975), Sexual intercourse and social norms: A study of illegitimate births in Sweden, 1831-1933, *Ethnologica Scandinavica*, Vol. 3: 111-150.
- Cavalas, V. (2001), *Demographic reconstruction of a Greek island community: Naoussa and Kostos, on Paros, 1894-1998*, PhD thesis, London School of Economics and Political Science, London.
- Cavalas, V. (2008), Marriage patterns in Greece during the twentieth century, *Continuity and Change*, 23 (3): 509-529.
- Goldin, C. & K. Sokoloff (1982), Women, children, and industrialization in the early republic: Evidence from the manufacturing censuses, *Journal of Economic History*, 42: 741-774.
- Goldscheider, F. K., & L. J. Waite (1991), *New families, no families? The transformation of the American home*, University of California Press.
- Goode, W. (1963), *World revolution and family patterns*, New York: The Free Press of Glencoe.
- Goode, W. (1982), *The Family* (2nd ed.), Englewood Cliffs New Jersey: Prentice Hall.
- Greenfield, S. (1961), Industrialization and the family in sociological theory, *American Journal of Sociology*, 67: 312-322.
- Hionidou, V. (1995), The demographic system of a Mediterranean Island: Mykonos, Greece 1859-1959, *International Journal of Population Geography*, 1, (2): 125-46.
- Lazaridis, G. (2009), *Women's work and lives in rural Greece: Appearances and realities*, New York: Routledge.
- Lemontzoglou, T. (2019), *Three essays on literacy development, marital instability, and births outside marriage: Empirical evidence from the late nineteenth and early twentieth-century Greece*, PhD Thesis, Doctoral Program in Economics of the Tuscan Universities jointly held by the Universities of Firenze, Pisa and Siena.
- Lesthaeghe, R. (1995), *The second demographic transition: An interpretation, gender and family change in industrial countries*, Clarendon Press.
- Lesthaeghe R. (2014), *The second demographic transition: A concise overview of its development*. Proceedings of the National Academy of Sciences.
- Lesthaeghe, R. & D. van de Kaa (1986), Twee demografische transitie's?, in Lesthaeghe & D. van de Kaa (eds): *Bevolking: groei en krimp, Mens en Maatschappij*, Vriendenkring VUB
- Oosterveen, K., R. Smith & S. Stewar (1980), Family reconstitution and the study of bastardy: evidence from certain English parishes, in P. Laslett, K. Oosterveen and R. Smith (eds.), *Bastardy and its Comparative History*, Edward Arnold.
- Parsons, T. (1955), *Family, socialization and interaction process*, Glencoe, Free Press.

- Peristera, P. & A. Kostaki. (2007), Modeling fertility in modern populations, *Demographic Research*, 16 (6): 141-194.
- Pesaran H.M. & R.J. Shin (1995), Autoregressive distributed lag modelling approach to cointegration analysis, DAE Working Paper Series No. 9514, Cambridge: Department of Economics, University of Cambridge.
- Pesaran, Y., Y. Shin & R.J. Smith (1996), Testing for the existence of a long-run relationship, Department of Applied Economics, Working Paper no. 9622. Cambridge: University of Cambridge.
- Pesaran, Y., Y. Shin & R.J. Smith (2001), Bounds testing approaches to the analysis of level relationships, *J. Appl. Econ.*, 16: 289-326.
- Revuelta-Eugercios, B. (2013), Abandoned and illegitimate, a double mortality penalty? Mortality of illegitimate infants in the foundling hospital of Madrid, La Inclusa (1890-1935), *The History of the Family*, 18 (1): 44-67.
- Ruggles, S. (1997). The rise of divorce and separation in the United States, 1880-1990, *Demography*, 34 (4): 455-466.
- Ruggles, S. (2012). The Future of historical family demography, *Annual Review of Sociology*, 38: 423-441.
- Sant Cassia, P. & C. Bada (1992), *The Making of the Modern Greek Family: Marriage and Exchange in Nineteenth-Century Athens*, Cambridge: Cambridge University Press.
- Schumacher, R. (2007), Unwed mothers in the city. Illegitimate fertility in 19th-century Geneva, *Journal of Family History*, 12 (3): 189-202.
- Shorter, E. (1971), Illegitimacy, sexual revolution, and social change in modern Europe, *Journal of Interdisciplinary History*, 2 (2): 237-72.
- Shorter, E. (1975), *The Making of the Modern Family*, New York: Basic Books.
- Siampos, G. & V. Valaoras (1969), *Long term fertility trends in Greece. In International Population Conference, IUSSP, Vol. I: 598-611*, London.
- Smout, C. (1980), Aspects of sexual behaviour in 19th century Scotland, in P. Laslett, K. Oosterveen and R. M. Smith (eds), *Bastardy and its comparative history*, London: Edward Arnold: 192-216.
- Thanailaki, P. (2018), *Gender inequalities in rural European communities during 19th and early 20th century. A Historical Perspective*, Cham: Springer International Publishing.
- Tilly, L., J. Scott & M. Cohen (1976), Women's work and European fertility patterns, *Journal of Interdisciplinary History*, 6 (3): 447-76.
- Valaoras, V. (1936), A comparative study of the mortality of the population of Greece, *Human Biology*, 8 (4): 553-564.
- Valaoras, V. (1960), A reconstruction of the demographic history of modern Greece, *Milbank Memorial Fund Quarterly*, 38: 115-139.
- Valaoras, V. (1969), Changing patterns of fertility differentials: The case of Greece, In IUSSP, International Population Conference, Vol. I: 2074-2081, London.

Παράρτημα: Η Μέθοδος συνολοκλήρωσης ARDL

Περιγραφή

Θεωρούμε μια εξίσωση της ακόλουθης μορφής:

$$ΕΓΓ_t = f(ΠΑΙΔΘΝΗ_t, ΠΑΡΑΒΣΥΜΠ_t, ΑΝΕΡΓ_t, ΜΗΓΓ_t, ΓΕΜ_t, ΝΓΠ_t, ΓΥΔ_t) \quad (1)$$

όπου:

- ΕΓΓ είναι ο αριθμός των εκτός γάμου γεννήσεων (ανά 1.000 γεννήσεις ζώντων).
- ΠΑΙΔΘΝΗ είναι ο αριθμός των θανάτων παιδιών ηλικίας (α) κάτω του 1 έτους και (β) κάτω του 1 μηνός (ανά 1.000 γεννήσεις ζώντων).
- ΠΑΡΑΒΣΥΜΠ είναι (α) ο αριθμός των εγκλημάτων σχετικά με τον γάμο και την οικογένεια, (β) ο αριθμός των εγκλημάτων «τιμής» και (γ) ο αριθμός των καταδικασθέντων (ανά 100.000 κατοίκους).
- ΑΝΕΡΓ είναι ο αριθμός των ανέργων (σε χιλιάδες).
- ΜΗΓΓ είναι η μέση ηλικία γάμου για τις γυναίκες.
- ΓΕΜ είναι οι γεννήσεις παιδιών από έφηβες μητέρες (γεννήσεις ανά 1.000 γυναίκες ηλικίας 15-19 ετών).
- ΝΓΠ είναι ο γυναικείος πληθυσμός που συγκεντρώνεται στις ηλικίες 20-24 ετών (% του γυναικείου πληθυσμού).
- ΓΥΔ είναι το ποσοστό των γυναικών που θεωρήθηκαν «υπαίτιες» από το δικαστήριο για τη λύση του γάμου.

και

- t είναι το έτος ($t=1956, \dots, 1997$).

Λογαριθμίζοντας, η εξίσωση (1) μπορεί να τροποποιηθεί, λαμβάνοντας την ακόλουθη μορφή μιας εξίσωσης πολλαπλής γραμμικής παλινδρόμησης:

$$\begin{aligned} \log(ΕΓΓ_t) &= \alpha_0 + \beta_1 \log(ΠΑΙΔΘΝΗ_t) + \beta_2 \log(ΠΑΡΑΒΣΥΜΠ_t) \\ &+ \beta_3 \log(ΑΝΕΡΓ_t) + \beta_4 \log(ΜΗΓΓ_t) + \beta_5 \log(ΓΕΜ_t) \\ &+ \beta_6 \log(ΝΓΠ_t) + \beta_7 \log(ΓΥΔ_t) + u_t \quad (2) \end{aligned}$$

Ωστόσο, προκειμένου να εξετάσουμε την ύπαρξη μακροχρόνιων σχέσεων ανάμεσα στις μεταβλητές μας, επιλέγουμε την εφαρμογή της ARDL μεθόδου συνολοκλήρωσης (Pesaran and Shin, 1995· Pesaran et al., 1996· Pesaran et al. 2001). Κατά συνέπεια, η εξίσωση (2) μπορεί να εκφραστεί ως εξής:

$$\begin{aligned} \Delta \log(ΕΓΓ_t) &= b_0 + \sum_{ni=1} b_{1i} * \Delta \log(ΕΓΓ_{t-i}) \\ &+ \sum_{pi=0} b_{2i} * \Delta \log(ΠΑΙΔΘΝΗ_{t-i}) + \sum_{ki=0} b_{3i} * \Delta \log(ΠΑΡΑΒΣΥΜΠ_{t-i}) \\ &+ \sum_{ri=0} b_{4i} * \Delta \log(ΑΝΕΡΓ_{t-i}) + \sum_{wi=0} b_{5i} * \Delta \log(ΜΗΓΓ_{t-i}) \\ &+ \sum_{mi=0} b_{6i} * \Delta \log(ΓΕΜ_{t-i}) + \sum_{hi=0} b_{7i} * \Delta \log(ΝΓΠ_{t-i}) \\ &+ \sum_{zi=0} b_{8i} * \Delta \log(ΓΥΔ_{t-i}) \end{aligned}$$

$$+ \theta_1 * \log(\text{ΕΓΓ}_{t-1}) + \theta_2 * \log(\text{ΠΑΙΔΘΝΗ}_{t-1}) + \theta_3 * \log(\text{ΠΑΡΑΒΣΥΜΠ}_{t-1}) \\ + \theta_4 * \log(\text{ΑΝΕΡΓ}_{t-1}) + \theta_5 * \log(\text{ΜΗΓΓ}_{t-1}) + \theta_6 * \log(\text{ΓΕΜ}_{t-1}) + \\ \theta_7 * \log(\text{ΝΓΠ}_{t-1}) + \theta_8 * \log(\text{ΓΥΔ}_{t-1}) + e_t \quad (3)$$

όπου:

- Δ είναι ο τελεστής των πρώτων διαφορών,
- n, p, k, r, w, m, h και z είναι οι καταλληλότεροι αριθμοί των χρονικών υστερήσεων για κάθε μεταβλητή,
- $b_{1i}, b_{2i}, b_{3i}, b_{4i}, b_{5i}, b_{6i}, b_{7i}$ και b_{8i} είναι οι συντελεστές που εκφράζουν τις βραχυχρόνιες επιδράσεις των μεταβλητών,
- $\theta_1, \theta_2, \theta_3, \theta_4, \theta_5, \theta_6, \theta_7$ και θ_8 είναι οι μεταβλητές που εκφράζουν τις μακροχρόνιες επιδράσεις των μεταβλητών

και

- e είναι ο διαταρακτικός όρος της εξίσωσης (3).

Αποτελέσματα της μεθόδου ARDL

1. Έλεγχοι μοναδιαίας ρίζας (Unit Root Tests)

Το πρώτο βήμα που απαιτείται για την εφαρμογή της μεθόδου συνολοκλήρωσης ARDL (ή αλλιώς του διευρυμένου αυτοπαλίνδρομου υποδείγματος κατανεμόμενων χρονικών υστερήσεων) είναι το να διασφαλιστεί πως καμία από τις χρονολογικές σειρές του υποδείγματος δεν είναι ολοκληρωμένη δεύτερης $I(2)$ ή μεγαλύτερης τάξης. Προκειμένου να προσδιορίσουμε με κάποια στατιστική ακρίβεια τον βαθμό ολοκλήρωσης των χρονοσειρών μας κάναμε χρήση τόσο του επαυξημένου Dickey-Fuller (ADF) όσο και του Philip-Perron (PP) ελέγχου για την ύπαρξη μοναδιαίας ρίζας. Η μηδενική υπόθεση (H_0) και για τους δύο ελέγχους που εφαρμόστηκαν είναι η ύπαρξη μοναδιαίας ρίζας (δηλαδή η μη στασιμότητα της χρονοσειράς). Τα αποτελέσματα των ελέγχων που διεξήχθησαν για την ύπαρξη μοναδιαίας ρίζας παρουσιάζονται αναλυτικά στον Πίνακα 2. Με εξαίρεση τη μέση ηλικία γάμου για τις γυναίκες και τις γεννήσεις από έφηβες μητέρες, όλες οι υπόλοιπες χρονοσειρές που λαμβάνονται υπόψη στη μελέτη μας είναι ολοκληρώσιμες είτε μηδενικού βαθμού $I(0)$ είτε πρώτης τάξης $I(1)$, γεγονός που επιτρέπει τη διεξαγωγή της μεθόδου ARDL.

2. Επιλογή κατάλληλου αριθμού χρονικών υστερήσεων (Optimal Lag Length Selection)

Αφού έχει εξασφαλιστεί το πρώτο βήμα της μεθόδου ARDL, το επόμενο στάδιο αφορά την επιλογή του καταλληλότερου αριθμού των χρονικών υστερήσεων για κάθε μεταβλητή του υποδείγματός μας. Η επιλογή του καταλληλότερου μοντέλου γίνεται με βάση το κριτήριο AIC (Akaike

Information Criterion), το οποίο επιτρέπει την επιλογή του κάθε φορά καταλληλότερου ARDL μοντέλου μέσα από μια συγκριτική ανάλυση των 20 καλύτερων μοντέλων. Τα αποτελέσματα της διαδικασίας αυτής απεικονίζονται στον Πίνακα 3.

3. Έλεγχος ύπαρξης μακροχρόνιας σχέσης (Bounds Testing Approach)

Το τρίτο βήμα της μεθόδου ARDL αφορά την παροχή στατιστικών ενδείξεων για την ύπαρξη ή όχι μιας μακροχρόνιας σχέσης μεταξύ των μεταβλητών μας (συνολοκλήρωση). Για τον σκοπό αυτό, χρησιμοποιήθηκε ο έλεγχος συνολοκλήρωσης (bounds test) υπό τη μηδενική υπόθεση (H_0) ότι όλοι οι συντελεστές της συνάρτησης με χρονική υστέρηση (1) είναι από κοινού ίσοι με το μηδέν (δηλαδή $\theta_1 = \theta_2 = \dots = \theta_8 = 0$, γεγονός που συνεπάγεται πως δεν υπάρχουν ενδείξεις για την ύπαρξη μιας μακροχρόνιας σχέσης μεταξύ των μεταβλητών μας). Στην περίπτωση που η τιμή F-test του ελέγχου είναι μεγαλύτερη από την κριτική τιμή του ανώτερου ορίου, τότε είμαστε σε θέση να απορρίψουμε τη μηδενική υπόθεση (H_0), και επομένως μπορούμε να πούμε με κάποια στατιστική βεβαιότητα πως υπάρχει συνολοκλήρωση μεταξύ των μεταβλητών μας (ύπαρξη μακροχρόνιας σχέσης ανάμεσά τους). Τα αποτελέσματα των ελέγχων για την ύπαρξη μακροχρόνιων σχέσεων μεταξύ των μεταβλητών μας παρουσιάζονται αναλυτικά στον Πίνακα 4. Με εξαίρεση ένα μόλις μοντέλο, όλες οι υπόλοιπες περιπτώσεις που λαμβάνονται υπόψη επιβεβαιώνουν στατιστικά την ύπαρξη μακροχρόνιων σχέσεων μεταξύ των μεταβλητών μας.

4. Εκτίμηση των συντελεστών μακροχρόνιων επιδράσεων

Αφού επιβεβαιώθηκε και η ύπαρξη μακροχρόνιων σχέσεων μεταξύ των μεταβλητών μας (συνολοκλήρωση), μπορέσαμε πλέον να προχωρήσουμε στον υπολογισμό και μετέπειτα στην ερμηνεία των συντελεστών μακροχρόνιων επιδράσεων με τη μέθοδο ARDL. Οι συντελεστές που παράχθηκαν παρουσιάζονται αναλυτικά στον Πίνακα 5.

Ωστόσο, η ύπαρξη στατιστικά σημαντικών σχέσεων δεν συνεπάγεται αυτόματα και την ύπαρξη σχέσεων αιτιότητας. Κατά συνέπεια, το τελευταίο βήμα της ανάλυσής μας αφορά τη διερεύνηση της ύπαρξης αιτιώδους συνάφειας ανάμεσα στην «κοινωνική ευπάθεια» και την εξώγαμη γεννητικότητα. Τα αποτελέσματα του ελέγχου αιτιότητας κατά Granger παρουσιάζονται αναλυτικά στον Πίνακα 6.

Πίνακας 1

Συσχετίσεις	Σύνολο Γεννήσεων	Γεννήσεις Εκτός Γάμου
Γεννήσεις με γιατρό	-0,83***	+0,54***
Γεννήσεις με μαία	+0,87***	-0,60***
Γεννήσεις στο νοσοκομείο	-0,81***	+0,51***
Γεννήσεις στο σπίτι	+0,82***	-0,52***
Θάνατοι παιδιών κάτω του 1 έτους	+0,95***	-0,76***
Θάνατοι παιδιών κάτω του 1 μηνός	+0,95***	-0,89***
Εγκλήματα σχετικά με τον γάμο και την οικογένεια	+0,85***	-0,70***
Εγκλήματα «τιμής»	+0,86***	-0,64***
Άγαμες που παντρεύονται	+0,96***	-0,92***
Διαζευγμένες που παντρεύονται	-0,97***	+0,91***
Διαζευγμένες γυναίκες «υπαίτιες» για τη λύση του γάμου	+0,93***	-0,79***
Αγράμματες που παντρεύονται	+0,70***	-0,36**
Απόφοιτες δευτεροβάθμιας εκπ. που παντρεύονται	-0,97***	+0,89***
Απόφοιτες τριτοβάθμιας εκπ. που παντρεύονται	-0,96***	+0,94***
Γεννήσεις από έφηβες μητέρες	+0,39**	-0,60***
Γαμηλιότητα	+0,84***	-0,78***
Γυναίκες ηλικίας 20-24 ετών	-0,19	+0,31*
Γυναίκες ηλικίας 25-29 ετών	+0,04	+0,17
Ημέρες νοσηλίας ασθενών	+0,94***	-0,86***

Πίνακας 2

	ADF		PP	
	Επίπεδα Τιμών	Πρώτες Διαφορές	Επίπεδα Τιμών	Πρώτες Διαφορές
Γεννήσεις εκτός γάμου	t-stat=2,24 p-value=0,99	t-stat=-5,46 p-value=0,00	t-stat=2,14 p-value=0,00	t-stat=-5,62 p-value=0,00
Παιδική θνησιμότητα (ηλικία κάτω του 1 έτους)	t-stat=1,65 p-value=0,99	t-stat=-8,76 p-value=0,00	t-stat=2,51 p-value=0,99	t-stat=-8,63 p-value=0,00
Παιδική θνησιμότητα (ηλικία κάτω του 1 μηνός)	t-stat=1,42 p-value=0,99	t-stat=-7,13 p-value=0,00	t-stat=1,70 p-value=0,99	t-stat=-7,07 p-value=0,00
Εγκλήματα σχετικά με τον γάμο και την οικογένεια	t-stat=-1,19 p-value=0,66	t-stat=-7,12 p-value=0,00	t-stat=-0,68 p-value=0,83	t-stat=-17,30 p-value=0,00
Εγκλήματα «τιμής»	t-stat=-0,13 p-value=0,93	t-stat=-6,61 p-value=0,00	t-stat=0,02 p-value=0,95	t-stat=-6,62 p-value=0,00
Καταδικασθέντες	t-stat=-1,97 p-value=0,29	t-stat=-5,97 p-value=0,00	t-stat=-1,97 p-value=0,29	t-stat=-6,13 p-value=0,00
Μέση ηλικία γάμου (γυναίκες)	t-stat=-1,63 p-value=0,45	t-stat=-0,64 p-value=0,84	t-stat=-0,91 p-value=0,77	t-stat=-1,65 p-value=0,44
γεννήσεις από έφηβες μητέρες	t-stat=-1,57 p-value=0,48	t-stat=-0,73 p-value=0,82	t-stat=-0,47 p-value=0,88	t-stat=-0,58 p-value=0,86
Γυναίκες ηλικίας 20-24 ετών	t-stat=-2,40 p-value=0,14	t-stat=-5,25 p-value=0,00	t-stat=-3,65 p-value=0,00	t-stat=-2,28 p-value=0,18
Γυναίκες «υπαίτιες» για τη λύση του γάμου	t-stat=0,20 p-value=0,96	t-stat=-7,46 p-value=0,00	t-stat=0,79 p-value=0,99	t-stat=-7,52 p-value=0,00
Άνεργοι	t-stat=-1,12 p-value=0,69	t-stat=-3,94 p-value=0,00	t-stat=-0,91 p-value=0,77	t-stat=-3,94 p-value=0,00

Πίνακας 3

AIC Criterion (top 20 models)

Μοντέλο 1°	Μοντέλο 2°	Μοντέλο 3°	Μοντέλο 4°	Μοντέλο 5°	Μοντέλο 6°	Μοντέλο 7°
ARDL(2,4)	ARDL(1,1)	ARDL(2,1)	ARDL(2,0)	ARDL(1,0)	ARDL(1,0)	ARDL(1,1)
Μεταβλητές: ΕΓΓ ΠΑΙΔΘΝΗ	Μεταβλητές: ΕΓΓ ΠΑΙΔΘΝΗ	Μεταβλητές: ΕΓΓ ΠΑΡΑΒΣΥΜΠ	Μεταβλητές: ΕΓΓ ΠΑΡΑΒΣΥΜΠ	Μεταβλητές: ΕΓΓ ΑΝΕΡΓ	Μεταβλητές: ΕΓΓ ΓΥΔ	Μεταβλητές: ΕΓΓ ΓΕΜ
Μοντέλο 8°	Μοντέλο 9°	Μοντέλο 10°	Μοντέλο 11°	Μοντέλο 12°	Μοντέλο 13°	Μοντέλο 14°
ARDL(4,2,1,0)	ARDL(1,4,4,2)	ARDL(3,4,3,2,3)	ARDL(1,4,4,0,0)	ARDL(1,4,0,0,0)	ARDL(1,4,3,0,3)	ARDL(4,4,4,4,0,4)
Μεταβλητές: ΕΓΓ ΠΑΙΔΘΝΗ ΠΑΡΑΒΑΣΥΜΠ ΝΓΠ	Μεταβλητές: ΕΓΓ ΠΑΙΔΘΝΗ ΠΑΡΑΒΑΣΥΜΠ ΝΓΠ	Μεταβλητές: ΕΓΓ ΠΑΡΑΒΣΥΜΠ ΑΝΕΡΓ ΝΓΠ	Μεταβλητές: ΕΓΓ ΠΑΙΔΘΝΗ ΠΑΡΑΒΣΥΜΠ ΑΝΕΡΓ ΓΕΜ	Μεταβλητές: ΕΓΓ ΠΑΙΔΘΝΗ ΠΑΡΑΒΣΥΜΠ ΑΝΕΡΓ ΓΕΜ	Μεταβλητές: ΕΓΓ ΠΑΙΔΘΝΗ ΠΑΡΑΒΣΥΜΠ ΑΝΕΡΓ ΝΓΠ	Μεταβλητές: ΕΓΓ ΠΑΙΔΘΝΗ ΠΑΡΑΒΣΥΜΠ ΑΝΕΡΓ ΝΓΠ

Πίνακας 4
AIC Criterion (top 20 models)

Μοντέλο 1 ^ο	Μοντέλο 2 ^ο	Μοντέλο 3 ^ο	Μοντέλο 4 ^ο	Μοντέλο 5 ^ο	Μοντέλο 6 ^ο	Μοντέλο 7 ^ο
ARDL(2,4)	ARDL(1,1)	ARDL(2,1)	ARDL(2,0)	ARDL(1,0)	ARDL(1,0)	ARDL(1,1)
Μεταβλητές: ΕΓΓ ΠΑΙΔΘΝΗ	Μεταβλητές: ΕΓΓ ΠΑΙΔΘΝΗ	Μεταβλητές: ΕΓΓ ΠΑΡΑΒΣΥΜΠ	Μεταβλητές: ΕΓΓ ΠΑΡΑΒΣΥΜΠ	Μεταβλητές: ΕΓΓ ΑΝΕΡΓ	Μεταβλητές: ΕΓΓ ΓΥΔ	Μεταβλητές: ΕΓΓ ΓΕΜ
Μοντέλο 8 ^ο	Μοντέλο 9 ^ο	Μοντέλο 10 ^ο	Μοντέλο 11 ^ο	Μοντέλο 12 ^ο	Μοντέλο 13 ^ο	Μοντέλο 14 ^ο
ARDL(4,2,1,0)	ARDL(1,4,4,2)	ARDL(3,4,3,2,3)	ARDL(1,4,4,0,0)	ARDL(1,4,0,0,0)	ARDL(1,4,3,0,3)	ARDL(4,4,4,0,4)
Μεταβλητές: ΕΓΓ ΠΑΙΔΘΝΗ ΠΑΡΑΒΑΣΥΜΠ ΝΓΠ	Μεταβλητές: ΕΓΓ ΠΑΙΔΘΝΗ ΠΑΡΑΒΑΣΥΜΠ ΝΓΠ	Μεταβλητές: ΕΓΓ ΠΑΡΑΒΣΥΜΠ ΑΝΕΡΓ ΝΓΠ	Μεταβλητές: ΕΓΓ ΠΑΙΔΘΝΗ ΠΑΡΑΒΣΥΜΠ ΑΝΕΡΓ ΓΕΜ	Μεταβλητές: ΕΓΓ ΠΑΙΔΘΝΗ ΠΑΡΑΒΣΥΜΠ ΑΝΕΡΓ ΓΕΜ	Μεταβλητές: ΕΓΓ ΠΑΙΔΘΝΗ ΠΑΡΑΒΣΥΜΠ ΑΝΕΡΓ ΝΓΠ	Μεταβλητές: ΕΓΓ ΠΑΙΔΘΝΗ ΠΑΡΑΒΣΥΜΠ ΑΝΕΡΓ ΝΓΠ

Πίνακας 5α

	Μοντέλο 1 ^ο	Μοντέλο 2 ^ο	Μοντέλο 3 ^ο	Μοντέλο 4 ^ο	Μοντέλο 5 ^ο	Μοντέλο 6 ^ο
ΠΑΙΔΘΝΗ (< 1 έτους)		-0,8671***				
ΠΑΙΔΘΝΗ (< 1 μηνός)			-0,8935***			
ΠΑΡΑΒΣΥΜΠ (εγκλήματα στον γάμο και την οικογένεια)				-0,9232***		
ΠΑΡΑΒΣΥΜΠ (εγκλήματα «τιμής»)					-1,3605**	
ΑΝΕΡΓ						-0,1150
ΓΥΔ						-0,4916***
	Μοντέλο 8 ^ο	Μοντέλο 9 ^ο	Μοντέλο 10 ^ο	Μοντέλο 11 ^ο	Μοντέλο 12 ^ο	Μοντέλο 13 ^ο
ΠΑΙΔΘΝΗ (< 1 έτους)				-0,3944***	-0,7148***	-0,6695***
ΠΑΙΔΘΝΗ (< 1 μηνός)		-0,5274***	-0,4355***	-0,5186***		
ΠΑΡΑΒΣΥΜΠ (εγκλήματα στον γάμο και την οικογένεια)		-0,0858*			-0,2325**	
ΠΑΡΑΒΣΥΜΠ (εγκλήματα «τιμής»)			-0,2726***	-0,1741***		0,0403
ΠΑΡΑΒΣΥΜΠ (καταδικασθέντες)						-0,2814***
ΑΝΕΡΓ				-0,0475**	-0,1050**	-0,0416
ΓΕΜ					-0,2451***	-0,1515***
ΝΓΠ		0,5576***	1,3692**	1,6254***		1,6168***

Πίνακας 5β

Μοντέλο 14 ^ο	
ΠΑΙΔΘΝΗ (< 1 έτους)	
ΠΑΙΔΘΝΗ (< 1 μηνός)	-0,7437***
ΠΑΡΑΒΣΥΜΠ (εγκλήματα στον γάμο και την οικογένεια)	-0,0691**
ΠΑΡΑΒΣΥΜΠ (εγκλήματα «τιμής»)	
ΠΑΡΑΒΣΥΜΠ (καταδικασθέντες)	
ΑΝΕΡΓ	-0,0678***
ΓΕΜ	
ΝΓΠ	1,1073**
ΓΥΔ	0,0841*

Μηδενική Υπόθεση	F-stat	Prob.
ΠΑΙΔΘΝΗ (< 1 έτους) → ΕΓΓ	5,0985	0,0031
ΕΓΓ → ΠΑΙΔΘΝΗ (< 1 έτους)	1,9217	0,1335
ΠΑΙΔΘΝΗ (< 1 μηνός) → ΕΓΓ	2,2109	0,0925
ΕΓΓ → ΠΑΙΔΘΝΗ (< 1 μηνός)	2,1741	0,0969
ΠΑΡΑΒΣΥΜΠ (εγκλήματα στον γάμο και την οικογένεια) → ΕΓΓ	1,6498	0,1931
ΕΓΓ → ΠΑΡΑΒΣΥΜΠ (εγκλήματα στον γάμο και την οικογένεια)	0,4972	0,7379
ΠΑΡΑΒΣΥΜΠ (εγκλήματα «τιμής») → ΕΓΓ	3,5961	0,0190
ΕΓΓ → ΠΑΡΑΒΣΥΜΠ (εγκλήματα «τιμής»)	1,0848	0,3853
ΠΑΡΑΒΣΥΜΠ (καταδικασθέντες) → ΕΓΓ	0,1851	0,9439
ΕΓΓ → ΠΑΡΑΒΣΥΜΠ (καταδικασθέντες)	0,8141	0,5281
ΑΝΕΡΓ → ΕΓΓ	0,1458	0,9631
ΕΓΓ → ΑΝΕΡΓ	3,8051	0,0150
ΓΕΜ → ΕΓΓ	2,9824	0,0384
ΕΓΓ → ΓΕΜ	2,4590	0,0716
ΓΥΔ → ΕΓΓ	2,0063	0,1257
ΕΓΓ → ΓΥΔ	2,2878	0,0894
ΝΓΠ → ΕΓΓ	3,5382	0,0203
ΕΓΓ → ΝΓΠ	2,7427	0,0510
ΜΗΓΓ → ΕΓΓ	2,3216	0,0846
ΕΓΓ → ΜΗΓΓ	5,3556	0,0030